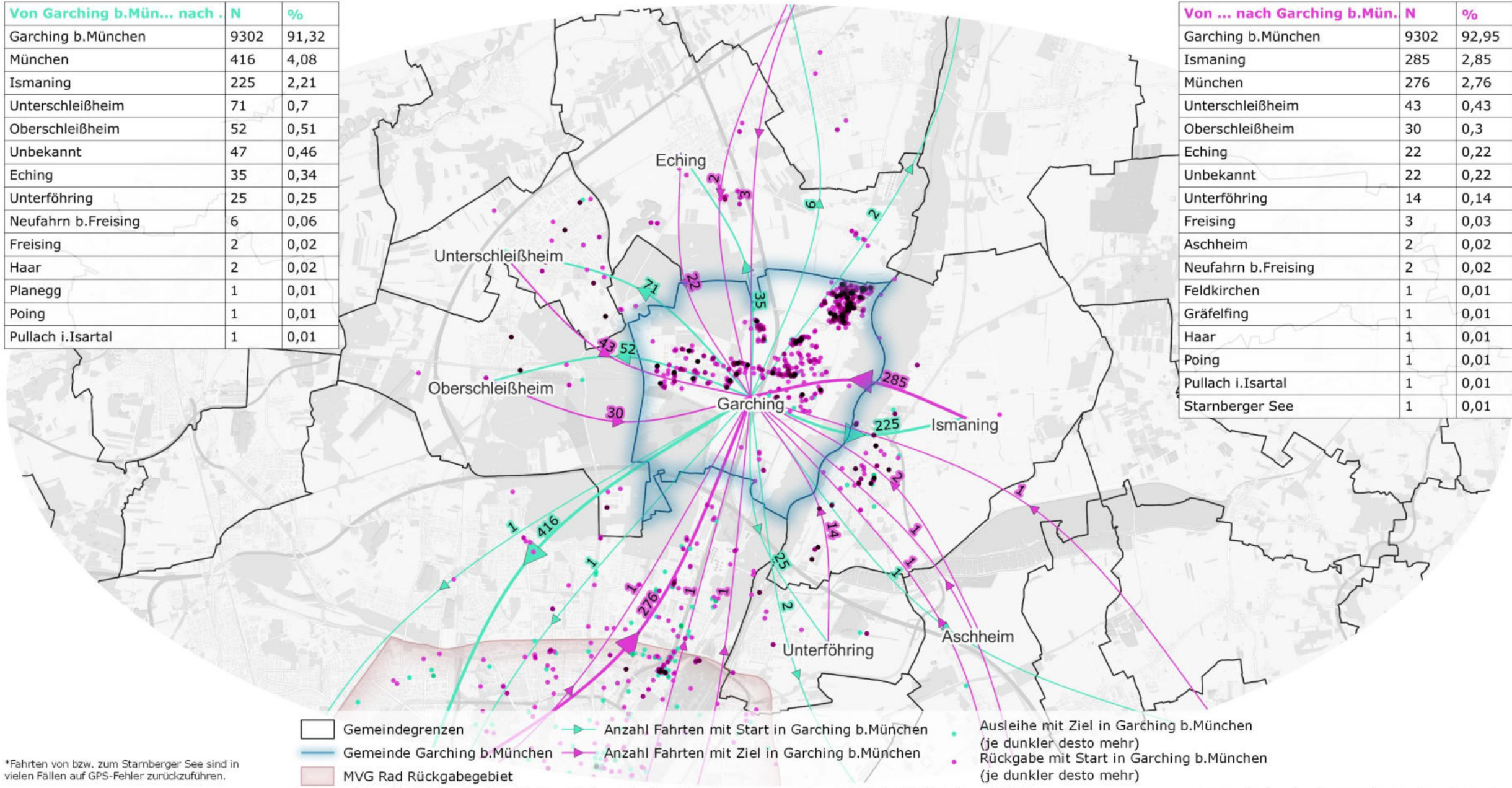


MVG Rad Fahrten von und nach Garching b.München

Von Garching b.Mün... nach .	N	%
Garching b.München	9302	91,32
München	416	4,08
Ismaning	225	2,21
Unterschleißheim	71	0,7
Oberschleißheim	52	0,51
Unbekannt	47	0,46
Eching	35	0,34
Unterföhring	25	0,25
Neufahrn b.Freising	6	0,06
Freising	2	0,02
Haar	2	0,02
Planegg	1	0,01
Poing	1	0,01
Pullach i.Isartal	1	0,01

Von ... nach Garching b.Mün.	N	%
Garching b.München	9302	92,95
Ismaning	285	2,85
München	276	2,76
Unterschleißheim	43	0,43
Oberschleißheim	30	0,3
Eching	22	0,22
Unbekannt	22	0,22
Unterföhring	14	0,14
Freising	3	0,03
Aschheim	2	0,02
Neufahrn b.Freising	2	0,02
Feldkirchen	1	0,01
Gräfelfing	1	0,01
Haar	1	0,01
Poing	1	0,01
Pullach i.Isartal	1	0,01
Starnberger See	1	0,01

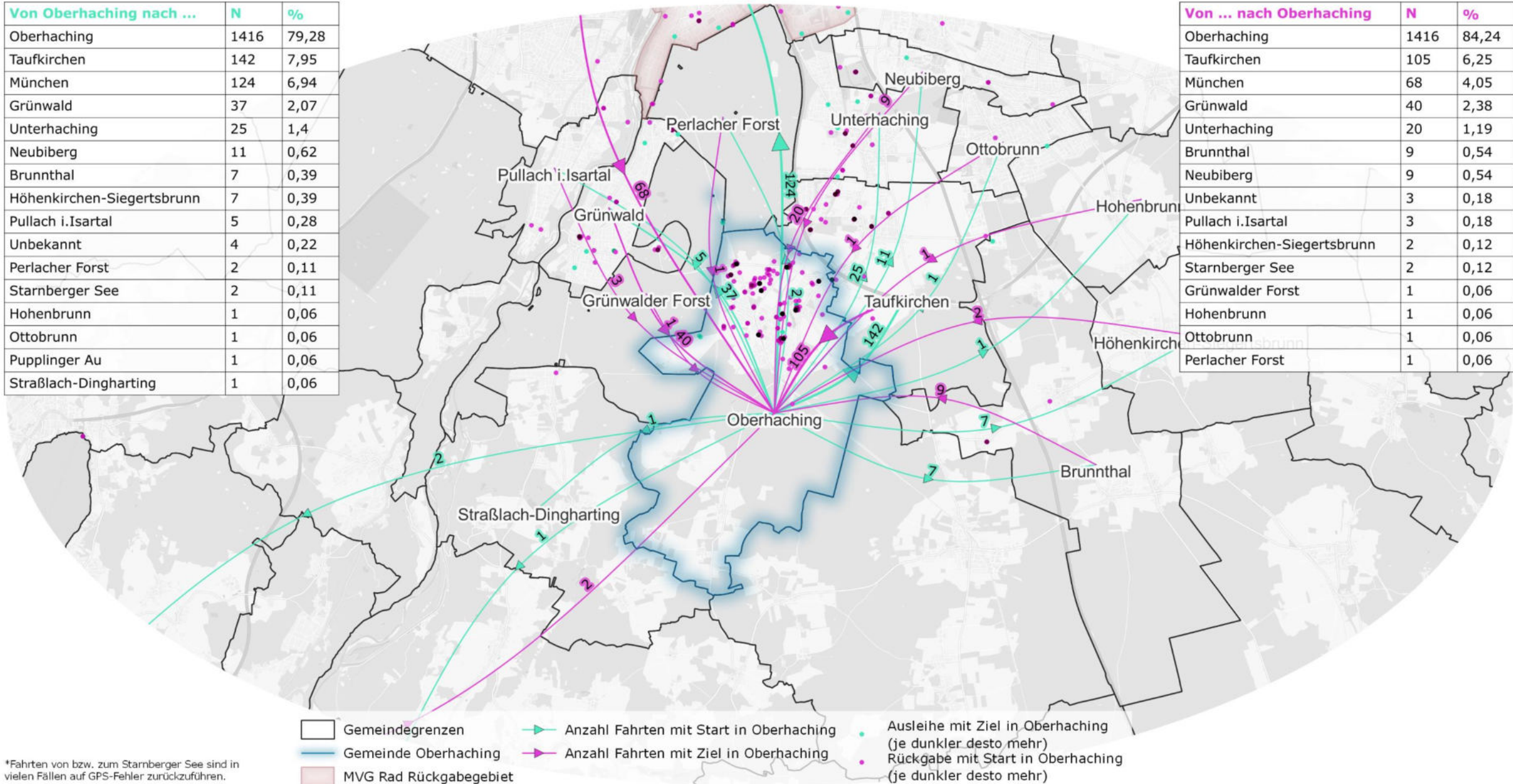


*Fahrten von bzw. zum Starnberger See sind in vielen Fällen auf GPS-Fehler zurückzuführen.

MVG Rad Fahrten von und nach Oberhaching

Von Oberhaching nach ...	N	%
Oberhaching	1416	79,28
Taufkirchen	142	7,95
München	124	6,94
Grünwald	37	2,07
Unterhaching	25	1,4
Neubiberg	11	0,62
Brunnthal	7	0,39
Höhenkirchen-Siegertsbrunn	7	0,39
Pullach i.Isartal	5	0,28
Unbekannt	4	0,22
Perlacher Forst	2	0,11
Starnberger See	2	0,11
Hohenbrunn	1	0,06
Ottobrunn	1	0,06
Pupplinger Au	1	0,06
Straßlach-Dingharting	1	0,06

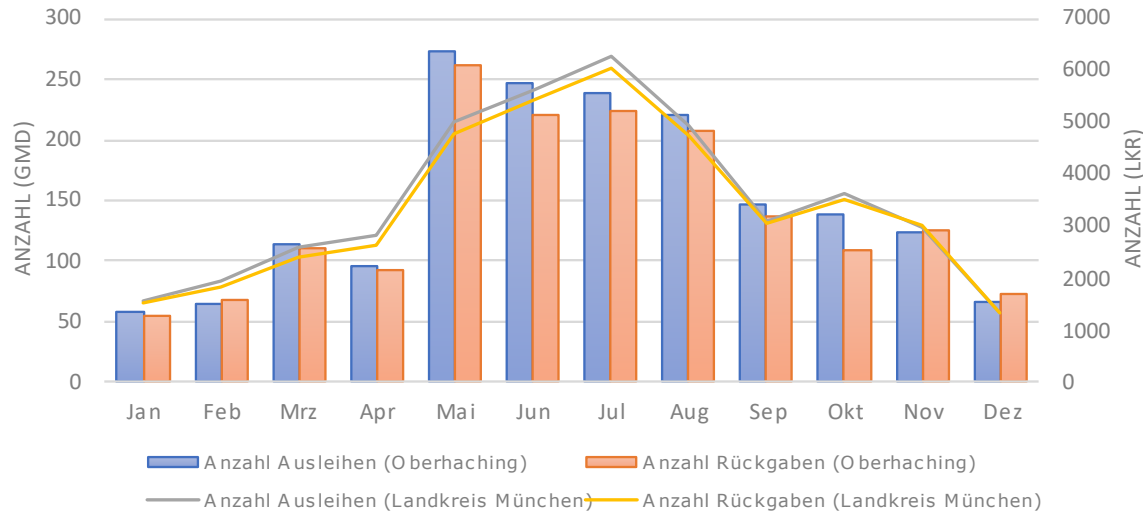
Von ... nach Oberhaching	N	%
Oberhaching	1416	84,24
Taufkirchen	105	6,25
München	68	4,05
Grünwald	40	2,38
Unterhaching	20	1,19
Brunnthal	9	0,54
Neubiberg	9	0,54
Unbekannt	3	0,18
Pullach i.Isartal	3	0,18
Höhenkirchen-Siegertsbrunn	2	0,12
Starnberger See	2	0,12
Grünwalder Forst	1	0,06
Hohenbrunn	1	0,06
Ottobrunn	1	0,06
Perlacher Forst	1	0,06



*Fahrten von bzw. zum Starnberger See sind in vielen Fällen auf GPS-Fehler zurückzuführen.

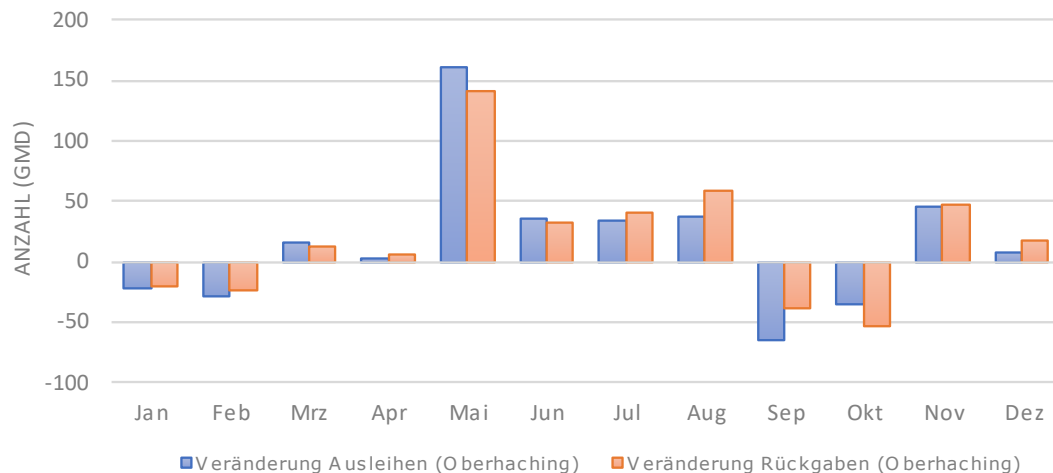
Gemeindegrenzen
 ➔ Anzahl Fahrten mit Start in Oberhaching
 ➔ Anzahl Fahrten mit Ziel in Oberhaching
 • Ausleihe mit Ziel in Oberhaching (je dunkler desto mehr)
 • Rückgabe mit Start in Oberhaching (je dunkler desto mehr)

Anzahl Ausleihen & Rückgaben nach Monaten

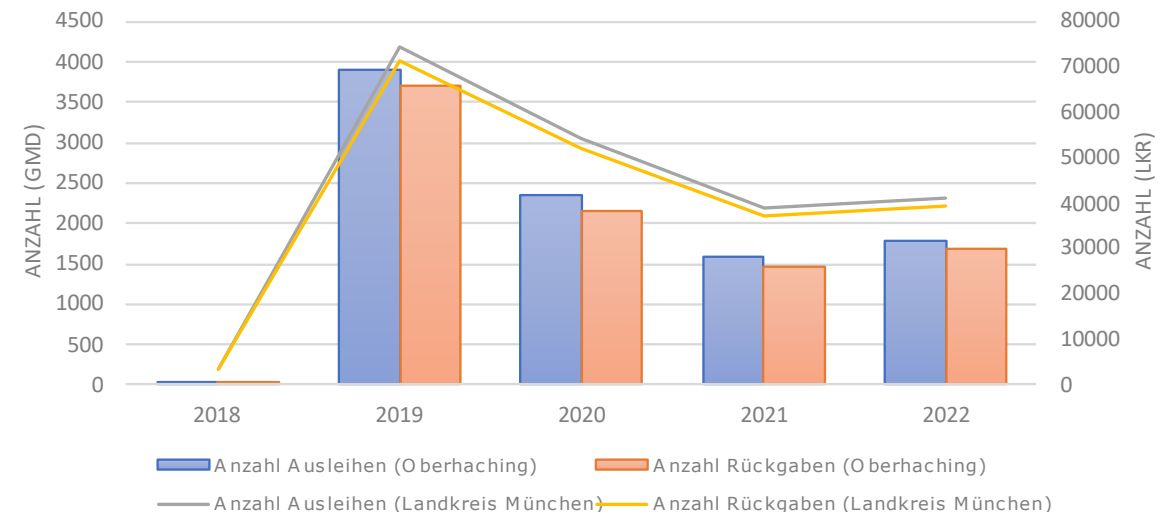


In Oberhaching hat die Nutzung von MVG Rad im Mai 2022 gegenüber dem Vorjahr überdurchschnittlich zugenommen und im September unterdurchschnittlich abgenommen. Aufgrund des verregneten und kühlen Spätsommermonats sind hier im landkreisweiten Durchschnitt gegenüber dem Vorjahr deutlich stärkere Rückgänge zu verzeichnen. Insgesamt ist die Nutzung in Oberhaching 2022 gegenüber 2021 wieder gestiegen.

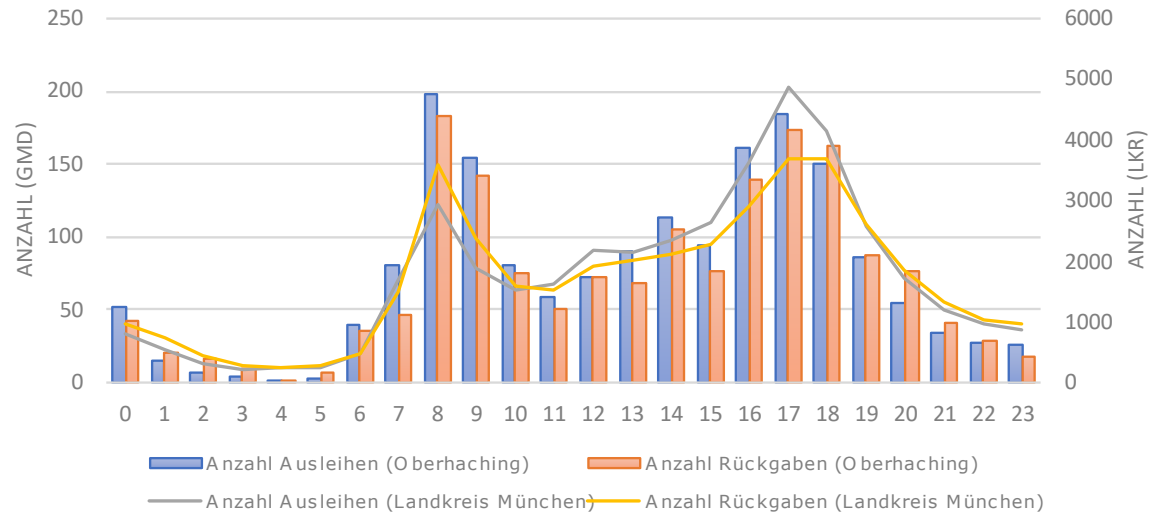
Absolute Veränderung von Ausleihen & Rückgaben in 2022 ggü. Vorjahr



Anzahl Ausleihen & Rückgaben im Jahresverlauf

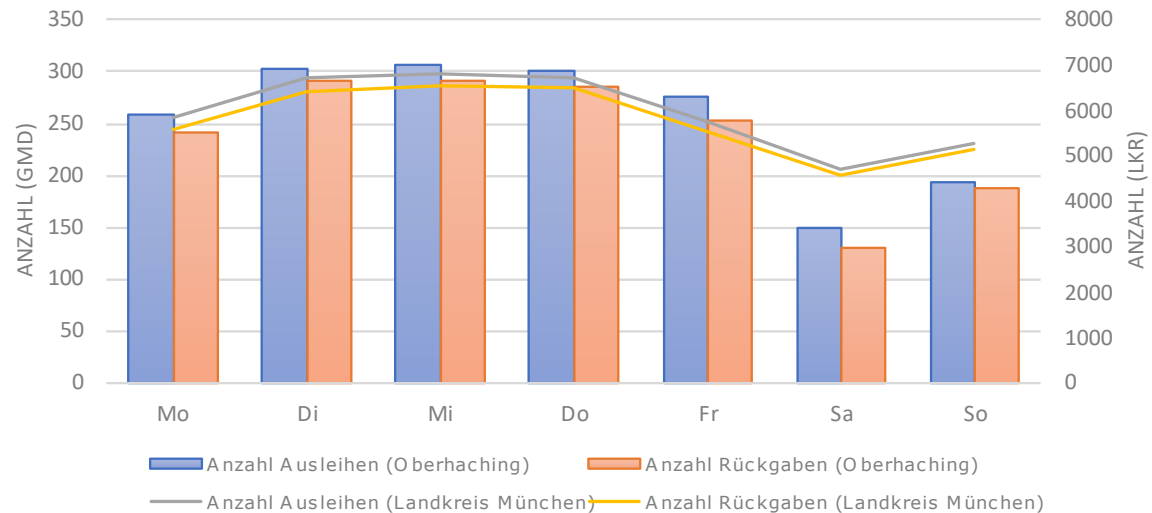


Anzahl Ausleihen & Rückgaben nach Uhrzeit

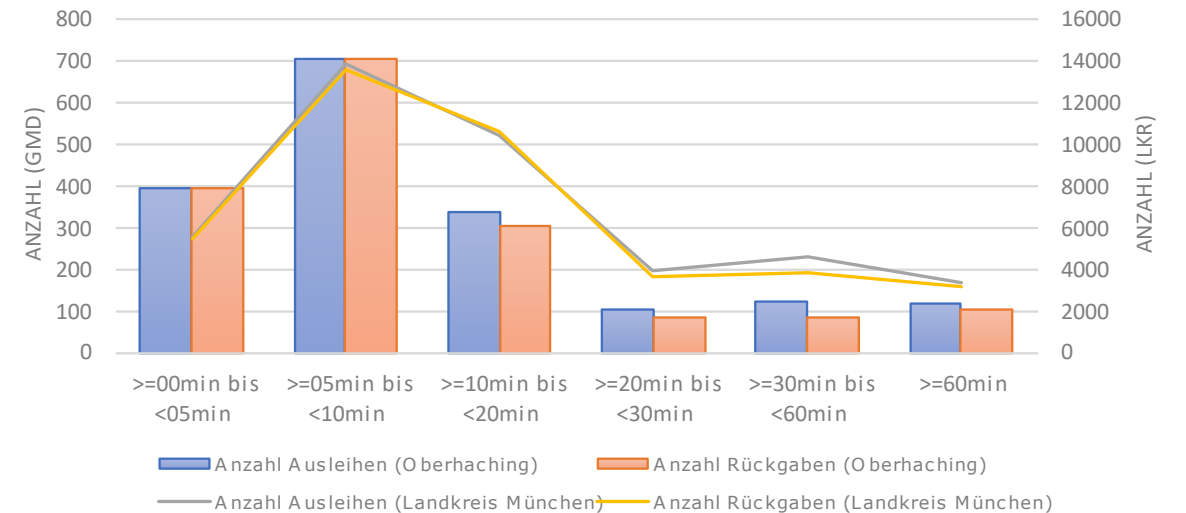


In Oberhaching herrscht eine starke Pendelnutzung von und zur Arbeit vor. Dies lässt sich an den morgendlichen und abendlichen Nutzungs-Peaks zu den Rushhourzeiten ablesen. Hinzu kommt eine im Durchschnitt relativ kurze Nutzungsdauer sowie eine rückläufige Nutzung an Wochenenden.

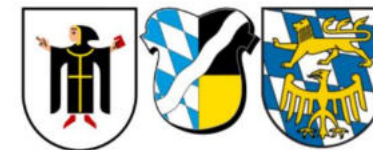
Anzahl Ausleihen & Rückgaben nach Wochentagen



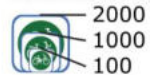
Anzahl Ausleihen & Rückgaben nach Fahrtdauer



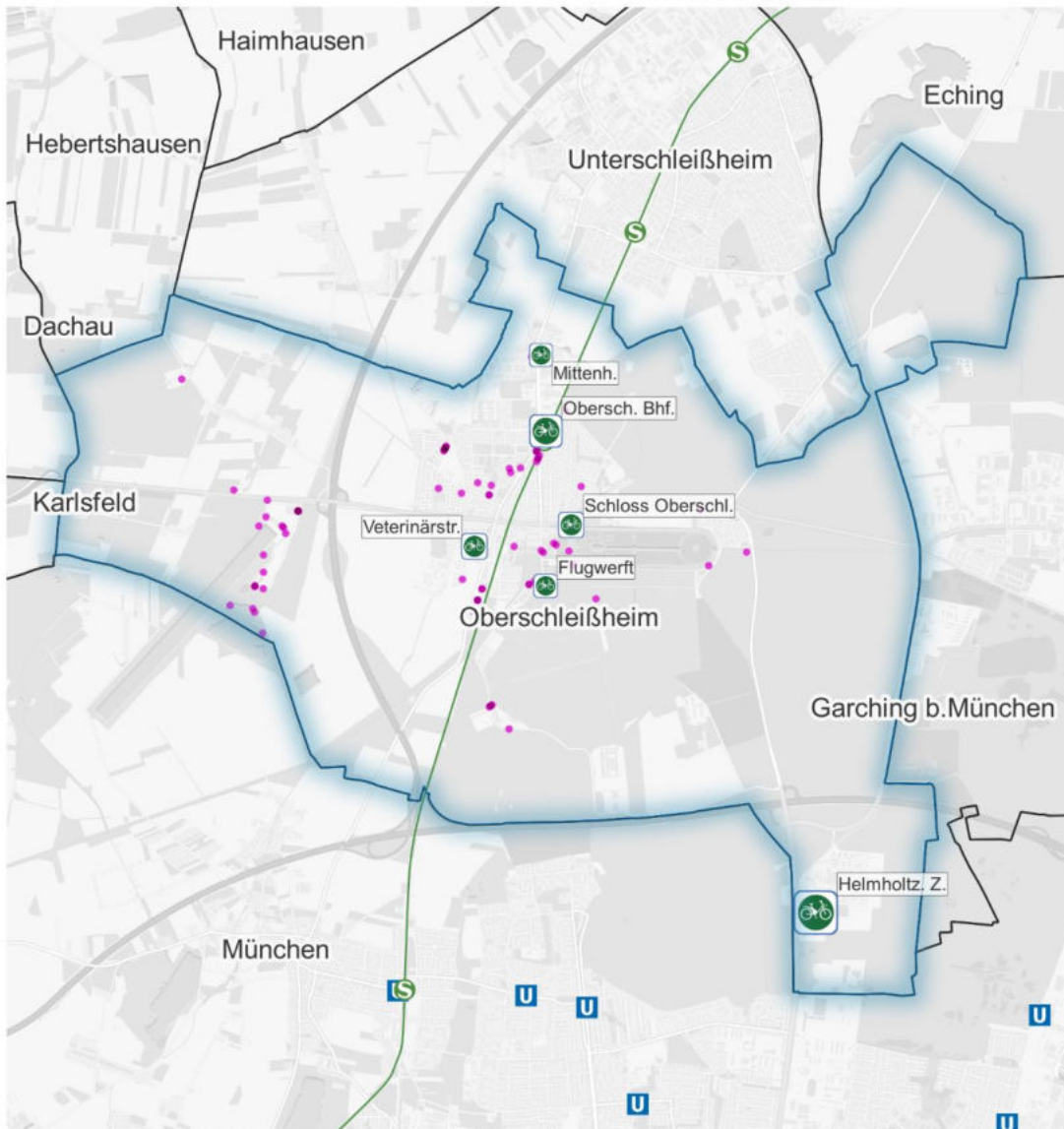
MVG Rad Nutzung 2022 in Oberschleißheim



Radstation mit Summe Ausleihen & Rückgaben



- Freie Rückgaben (je dunkler desto mehr)
- Gemeindegrenzen
- Gemeinde Oberschleißheim
- MVG Rad Rückgabegebiet



Anzahl Ausleihen gesamt: 1521
davon an Stationen: 1375 (90.4%)
davon frei: 146 (9.6%)

Anzahl Rückgaben gesamt: 1404
davon an Stationen: 1210 (86.18%)
davon frei: 194 (13.82%)

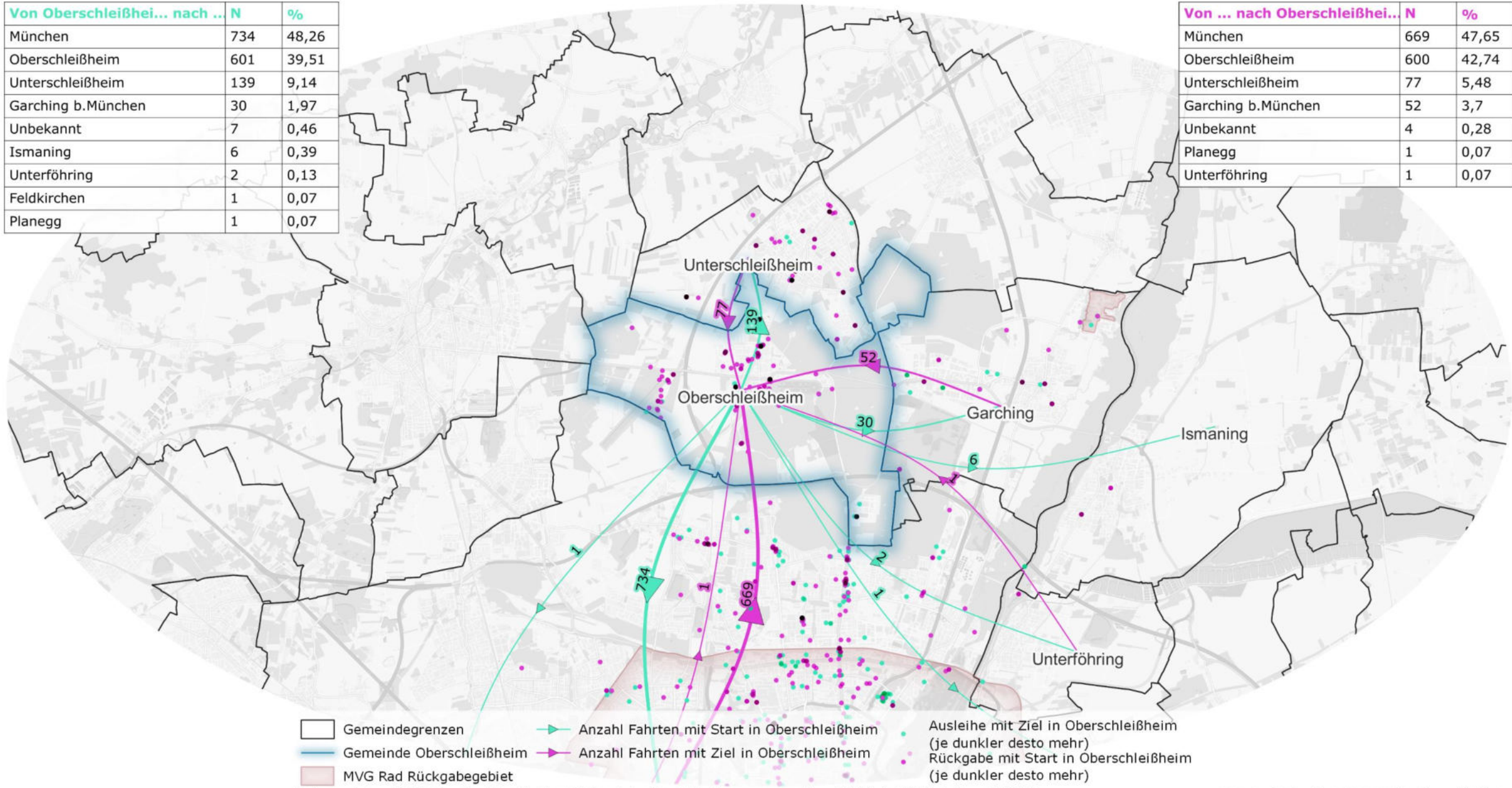
Es gibt 6 MVG Rad Stationen. Davon sind 0 im Laufe des Jahres 2022 in Betrieb gegangen.

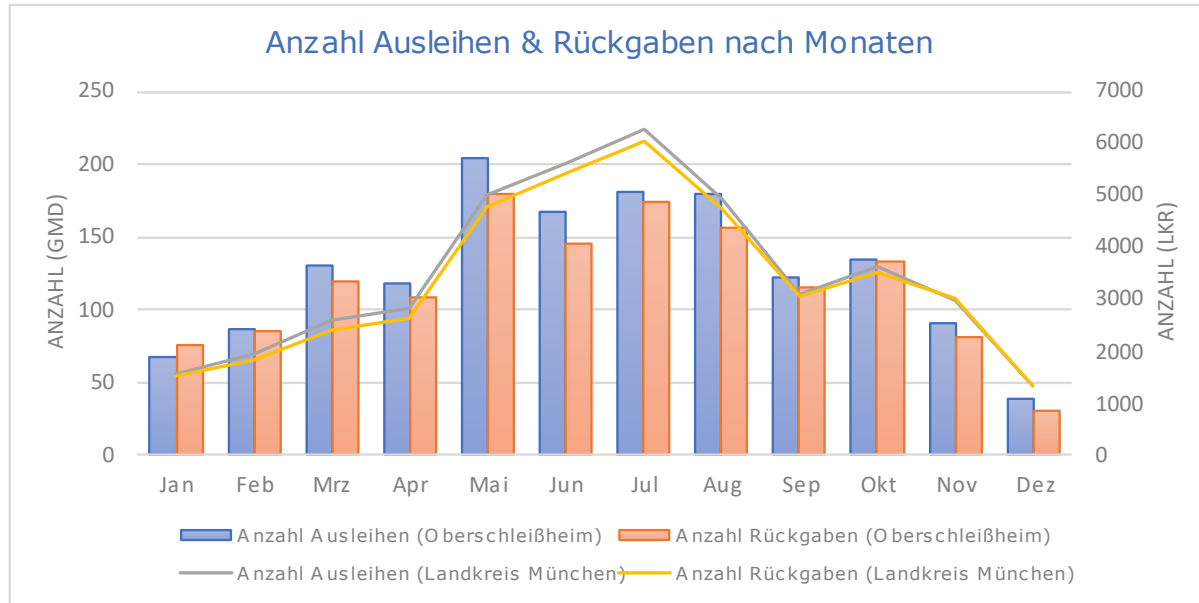
Station	Inbetriebn.	Ausleihen	Rückgaben	Summe
Helmholtz Zentrum (Oberschleißheim)	24.07.2019	667	604	1271
Bahnhof (Oberschleißheim)	04.03.2019	347	288	635
Veterinärstraße (Oberschleißheim)	04.03.2019	128	114	242
Schloss (Oberschleißheim)	04.03.2019	121	108	229
Flugwerft (Oberschleißheim)	04.03.2019	60	55	115
Mittenheim (Oberschleißheim)	04.03.2019	52	41	93

MVG Rad Fahrten von und nach Oberschleißheim

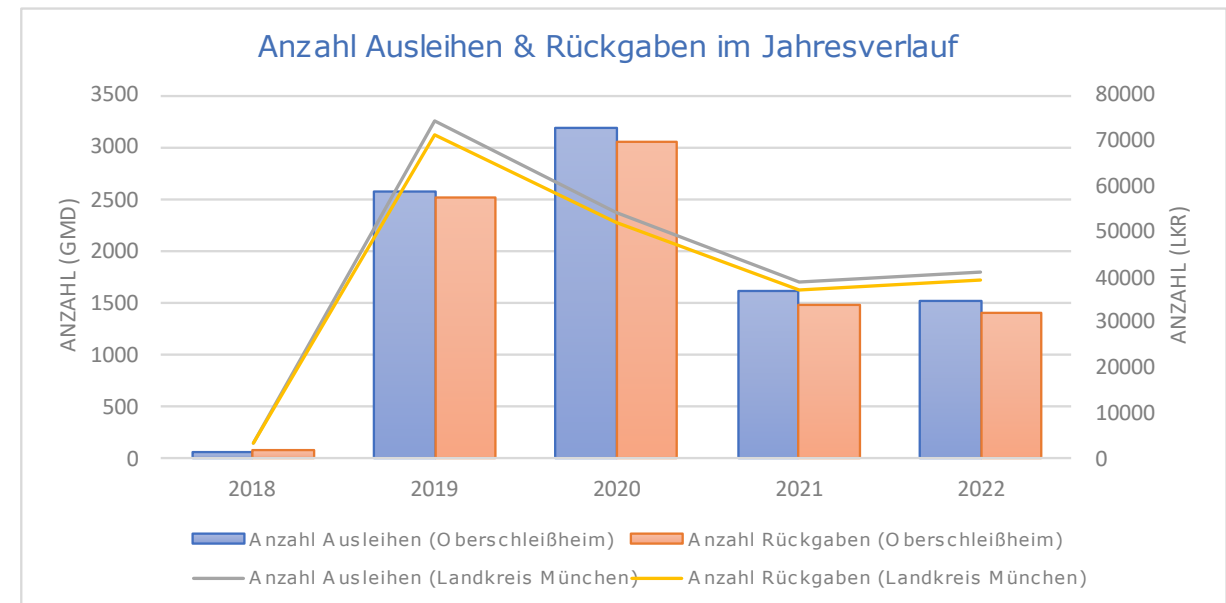
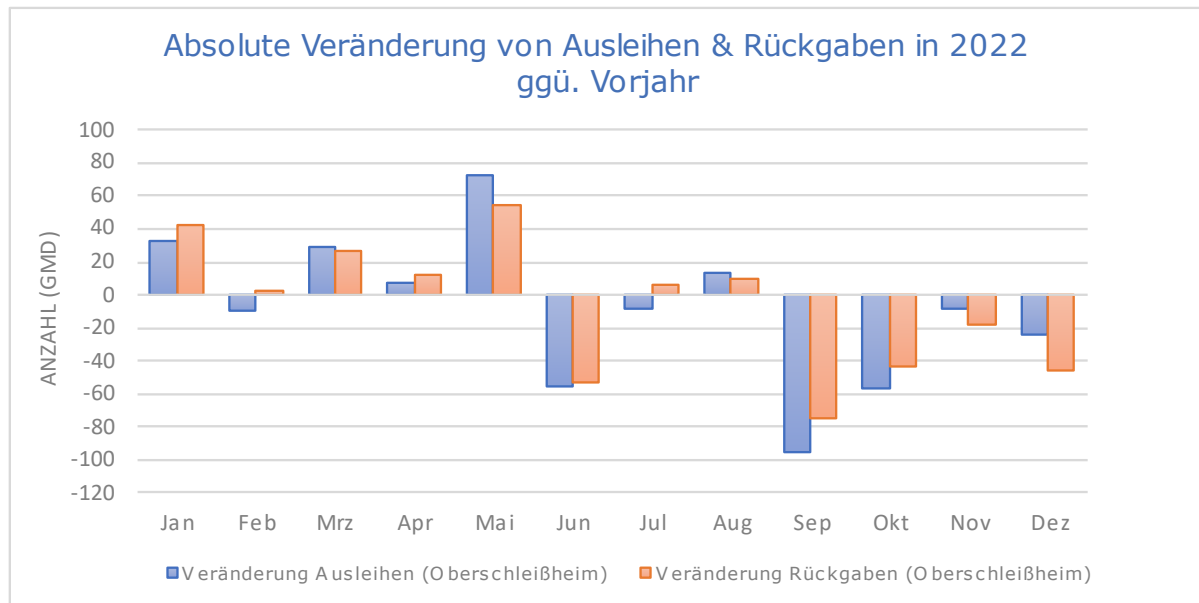
Von Oberschleißheim... nach ...	N	%
München	734	48,26
Oberschleißheim	601	39,51
Unterschleißheim	139	9,14
Garching b.München	30	1,97
Unbekannt	7	0,46
Ismaning	6	0,39
Unterföhring	2	0,13
Feldkirchen	1	0,07
Planegg	1	0,07

Von ... nach Oberschleißheim...	N	%
München	669	47,65
Oberschleißheim	600	42,74
Unterschleißheim	77	5,48
Garching b.München	52	3,7
Unbekannt	4	0,28
Planegg	1	0,07
Unterföhring	1	0,07

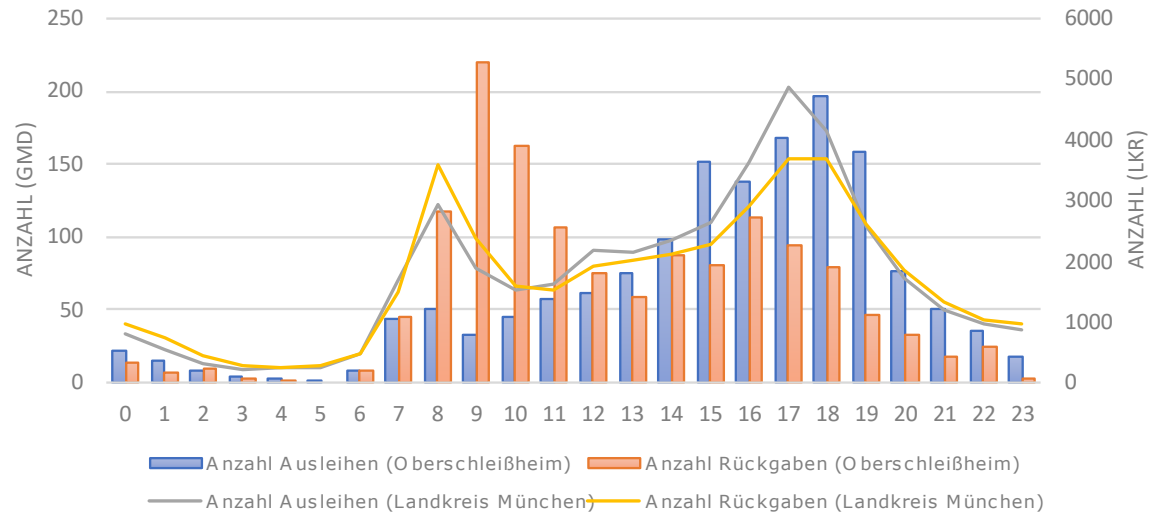




In Oberschleißheim liegt die Nutzung von MVG Rad 2022 in etwa auf dem Vorjahresniveau von 2021. Der starke Rückgang im September 2022 gegenüber 2021 ist in einer für Fahrradfahrende „unattraktiven“ Wetterlage mit viel Regen und relativ niedrigen Temperaturen begründet.

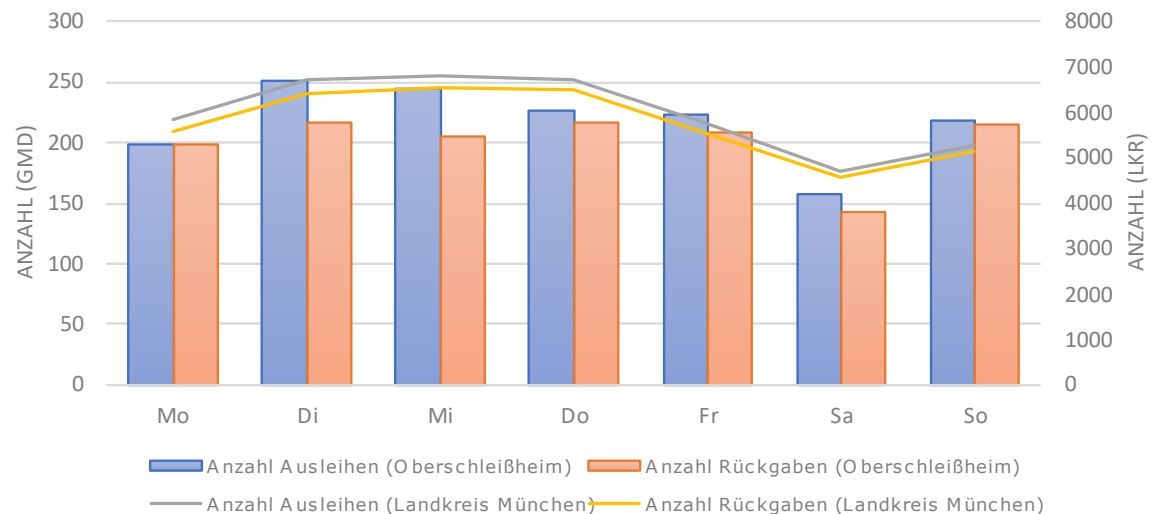


Anzahl Ausleihen & Rückgaben nach Uhrzeit

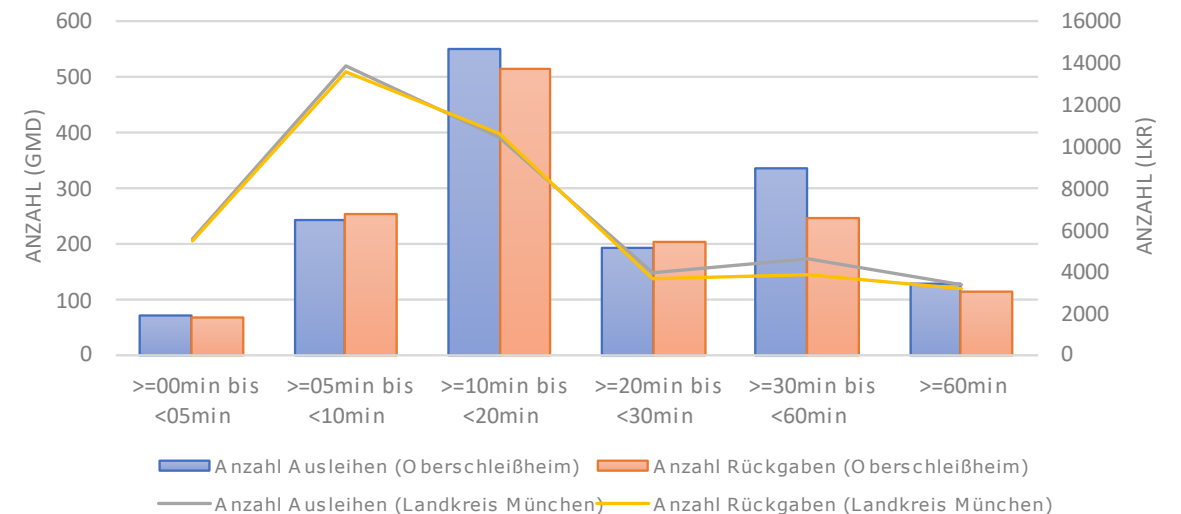


Oberschleißheim scheint eine starke Einpendelgemeinde zu sein. Ablesen lässt sich dies an den hohen Rückgabezahlen am Vormittag und den hohen Ausleihzahlen am Nachmittag. Die meisten Fahrten dauern zwischen 10 und 20 Minuten. Die Nutzung am Wochenende ist geringfügig niedriger als an Werktagen. Dies deutet darauf hin, dass MVG Rad sowohl zum Pendeln wie auch in der Freizeit genutzt wird.

Anzahl Ausleihen & Rückgaben nach Wochentagen



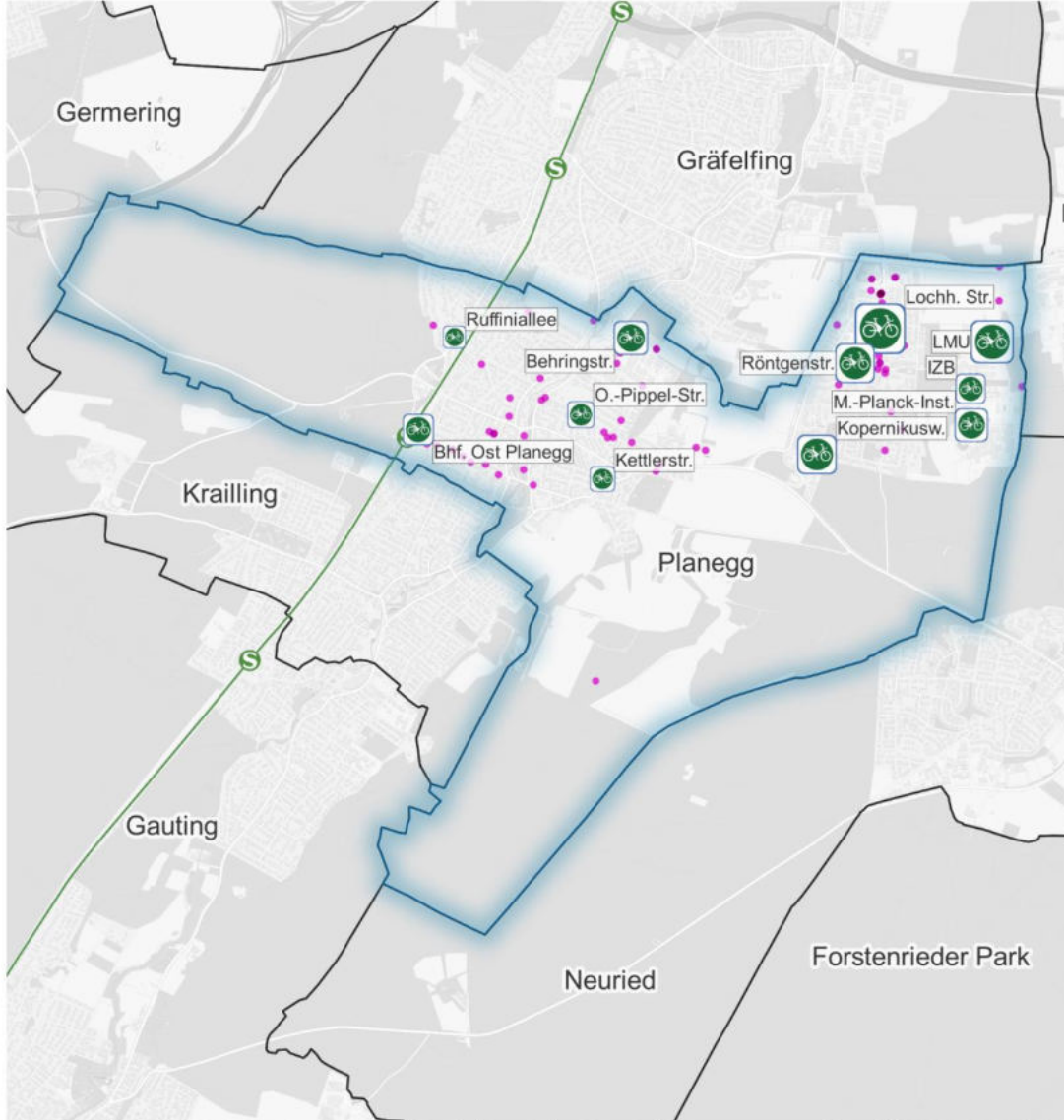
Anzahl Ausleihen & Rückgaben nach Fahrtdauer



MVG Rad Nutzung 2022 in Planegg



- Radstation mit Summe Ausleihen & Rückgaben
 -  2000
 -  1000
 -  100
-  Freie Rückgaben (je dunkler desto mehr)
-  Gemeindegrenzen
-  Gemeinde Planegg
-  MVG Rad Rückgabegebiet



Anzahl Ausleihen gesamt: 4052
davon an Stationen: 3919 (96.72%)
davon frei: 133 (3.28%)

Anzahl Rückgaben gesamt: 3920
davon an Stationen: 3745 (95.54%)
davon frei: 175 (4.46%)

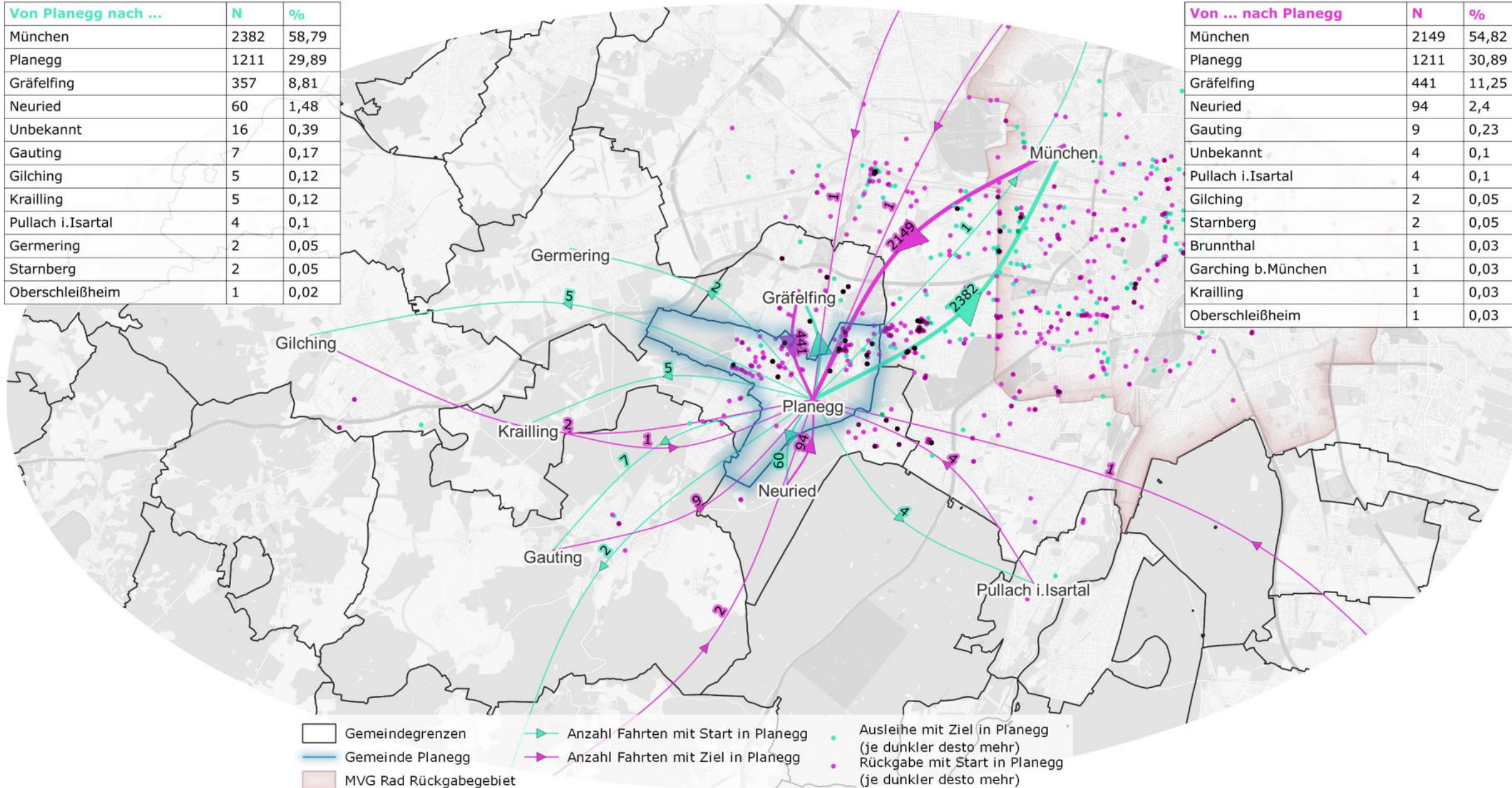
Es gibt 11 MVG Rad Stationen. Davon sind 0 im Laufe des Jahres 2022 in Betrieb gegangen.

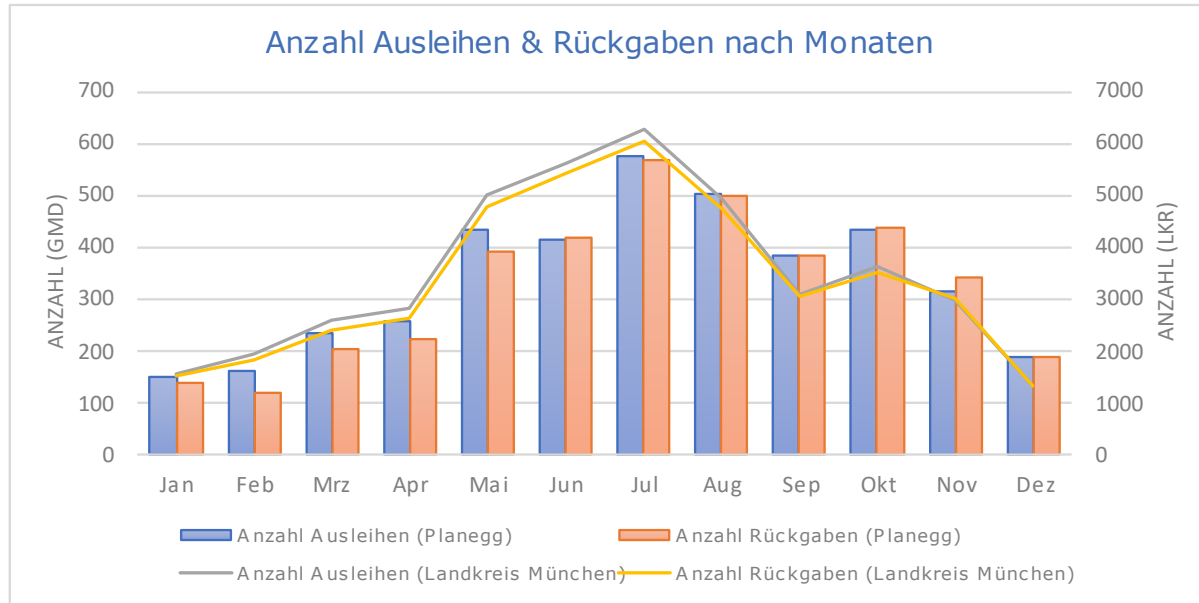
Station	Inbetriebn.	Ausleihen	Rückgaben	Summe
Lochhamer Straße (Martinsried Nord)	21.05.2019	825	821	1646
LMU (Martinsried)	04.07.2019	674	530	1204
Röntgenstraße (Martinsried)	21.05.2019	510	500	1010
Kopernikusweg (Martinsried)	03.12.2018	481	519	1000
Behringstraße (Planegg)	21.05.2019	315	375	690
Max-Planck-Institute (Martinsried)	04.07.2019	350	301	651
Bahnhof Ost (Planegg)	03.12.2018	291	228	519
IZB (Martinsried)	21.05.2019	256	198	454
Otto-Pippel-Straße (Planegg)	21.05.2019	126	149	275
Kettelerstraße (Planegg)	21.05.2019	72	113	185
Ruffiniallee (Planegg)	21.05.2019	19	11	30

MVG Rad Fahrten von und nach Planegg

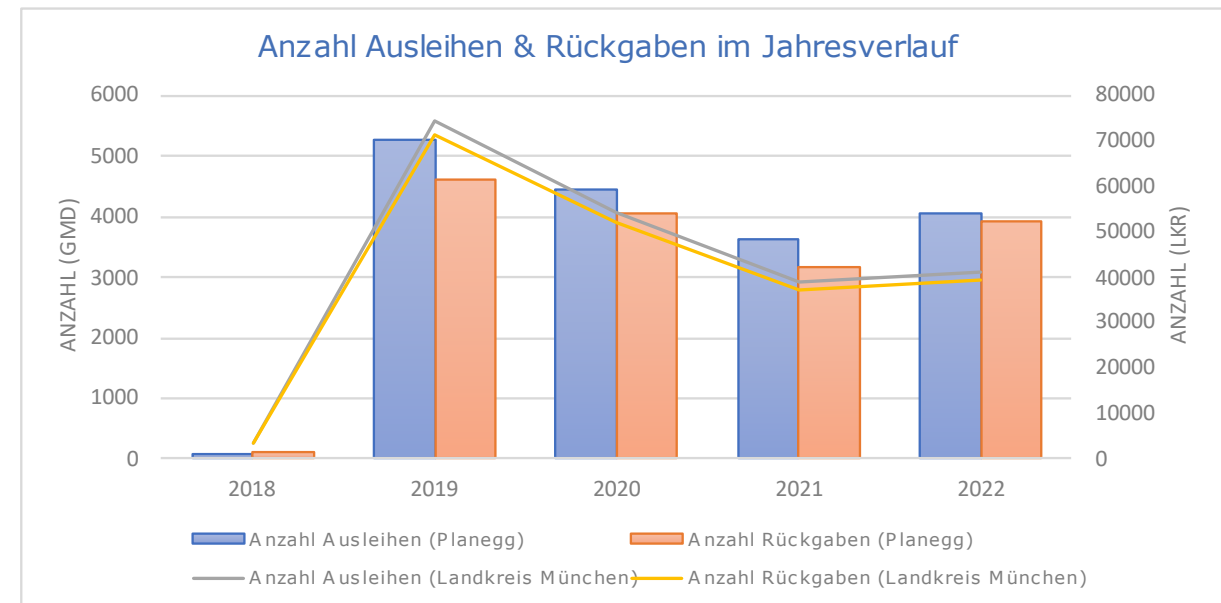
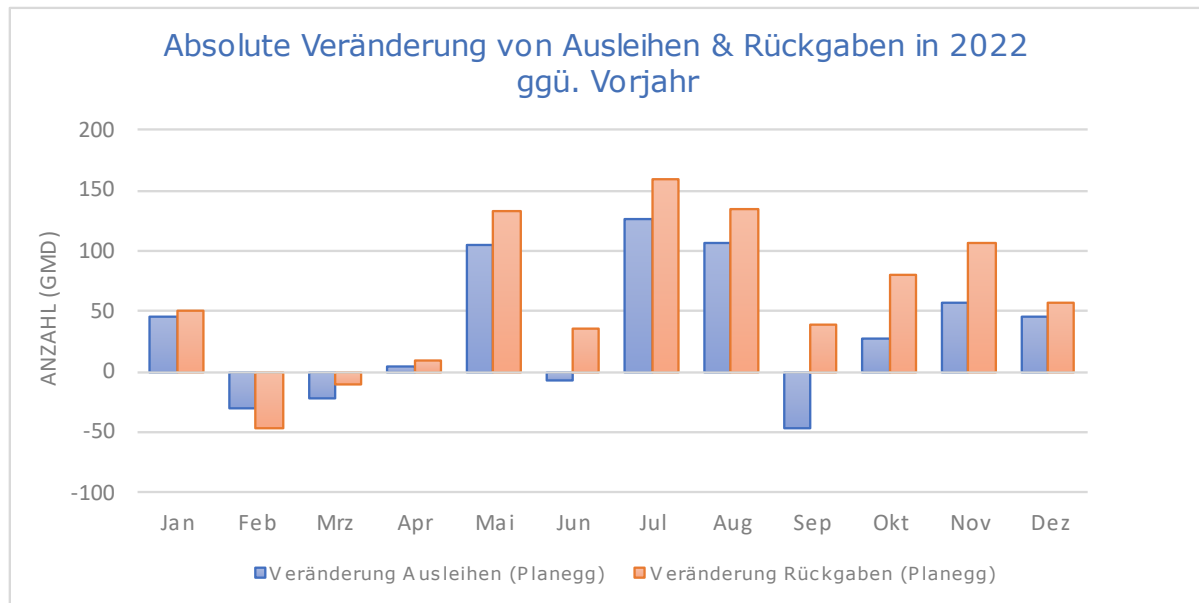
Von Planegg nach ...	N	%
München	2382	58,79
Planegg	1211	29,89
Gräfelfing	357	8,81
Neuried	60	1,48
Unbekannt	16	0,39
Gauting	7	0,17
Gilching	5	0,12
Krailling	5	0,12
Pullach i.Isartal	4	0,1
Germering	2	0,05
Starnberg	2	0,05
Oberschleißheim	1	0,02

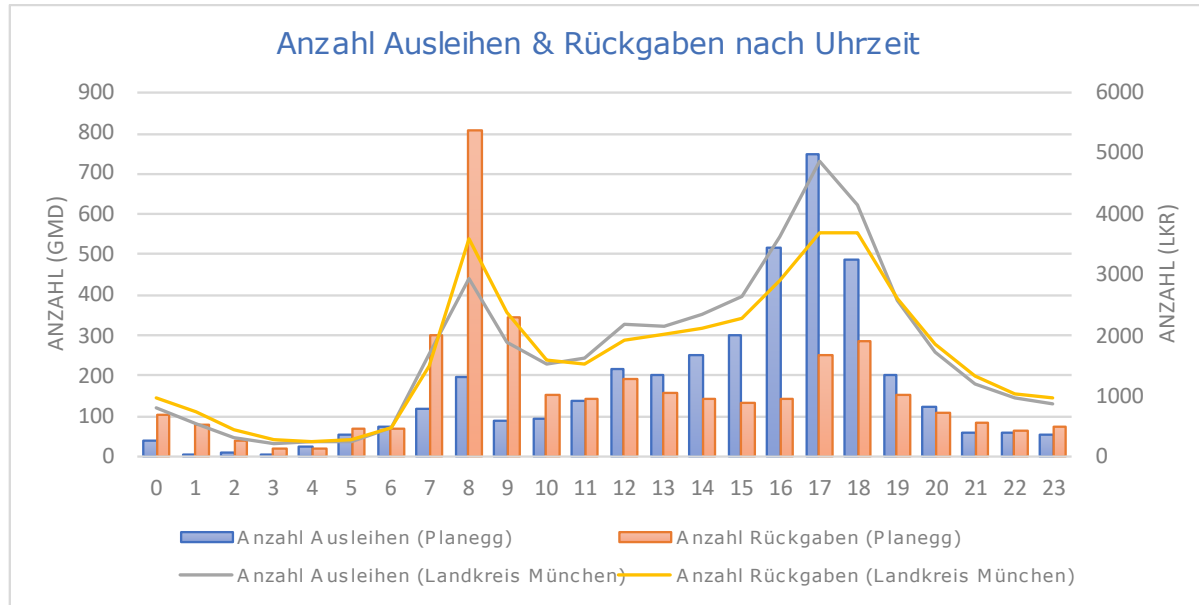
Von ... nach Planegg	N	%
München	2149	54,82
Planegg	1211	30,89
Gräfelfing	441	11,25
Neuried	94	2,4
Gauting	9	0,23
Unbekannt	4	0,1
Pullach i.Isartal	4	0,1
Gilching	2	0,05
Starnberg	2	0,05
Brunnthal	1	0,03
Garching b.München	1	0,03
Krailling	1	0,03
Oberschleißheim	1	0,03



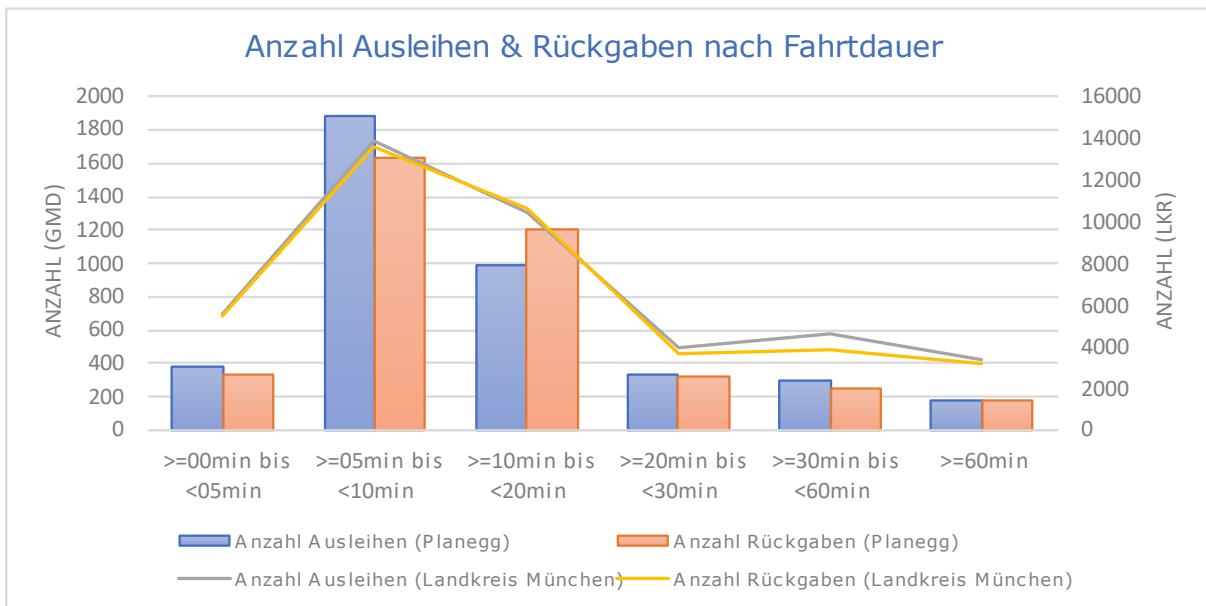
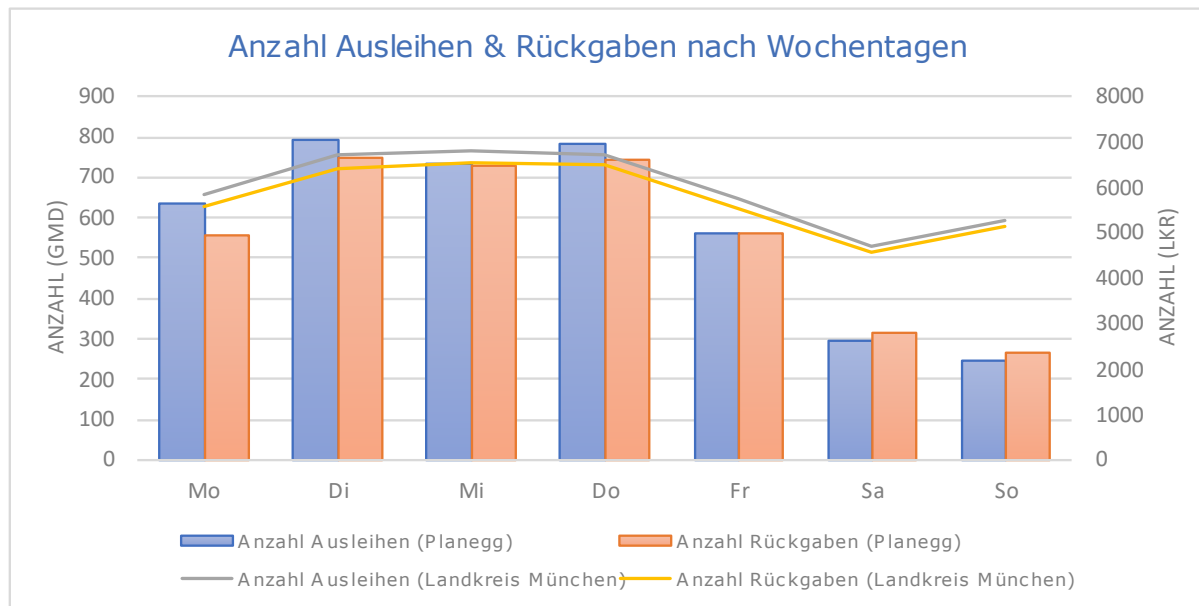


In Planegg nehmen die Ausleihen und Rückgaben 2022 gegenüber 2021 wieder leicht zu. Dies entspricht dem landkreisweiten Trend. Der landkreisweite Anteil liegt über das Jahr gesehen bei ca. 10% aller Ausleihen und Rückgaben.

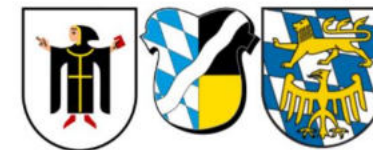




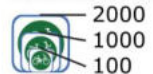
Planegg weist deutliche Indikatoren einer Einpendlergemeinde auf. So werden vormittags deutlich mehr Räder zurückgegeben als ausgeliehen und nachmittags umgekehrt. Dass das MVG Rad überwiegend für Pendelzwecke von und zur Arbeit genutzt wird, lässt sich an den deutlich höheren Nutzungszahlen an Werktagen sowie den eher kurzen Fahrten von 5 bis 20 Minuten ablesen.



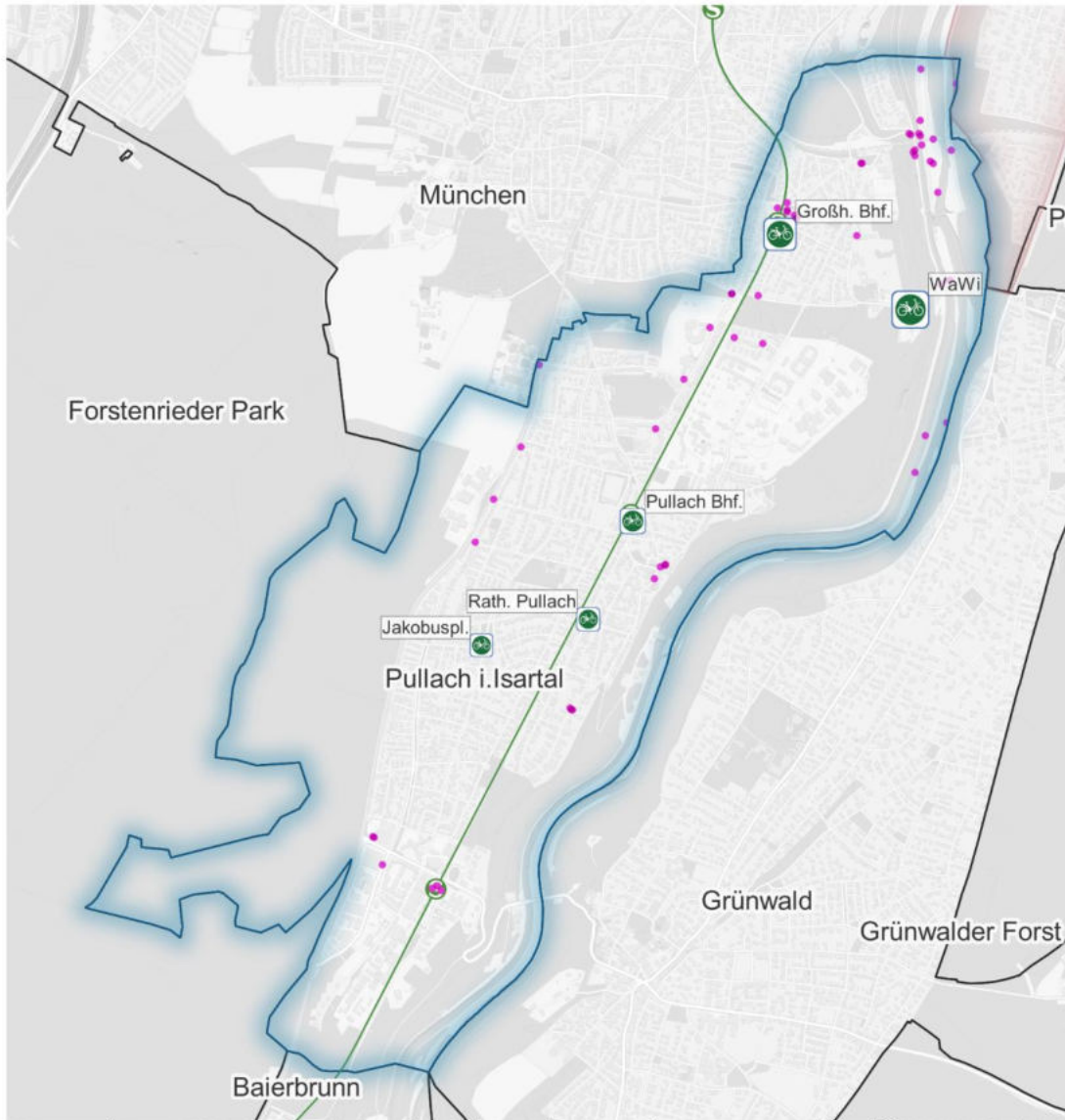
MVG Rad Nutzung 2022 in Pullach i.Isartal



Radstation mit Summe Ausleihen & Rückgaben



- Freie Rückgaben (je dunkler desto mehr)
- Gemeindegrenzen
- Gemeinde Pullach i.Isartal
- MVG Rad Rückgabegebiet



Anzahl Ausleihen gesamt: 1283
davon an Stationen: 1090 (84.96%)
davon frei: 193 (15.04%)

Anzahl Rückgaben gesamt: 1125
davon an Stationen: 897 (79.73%)
davon frei: 228 (20.27%)

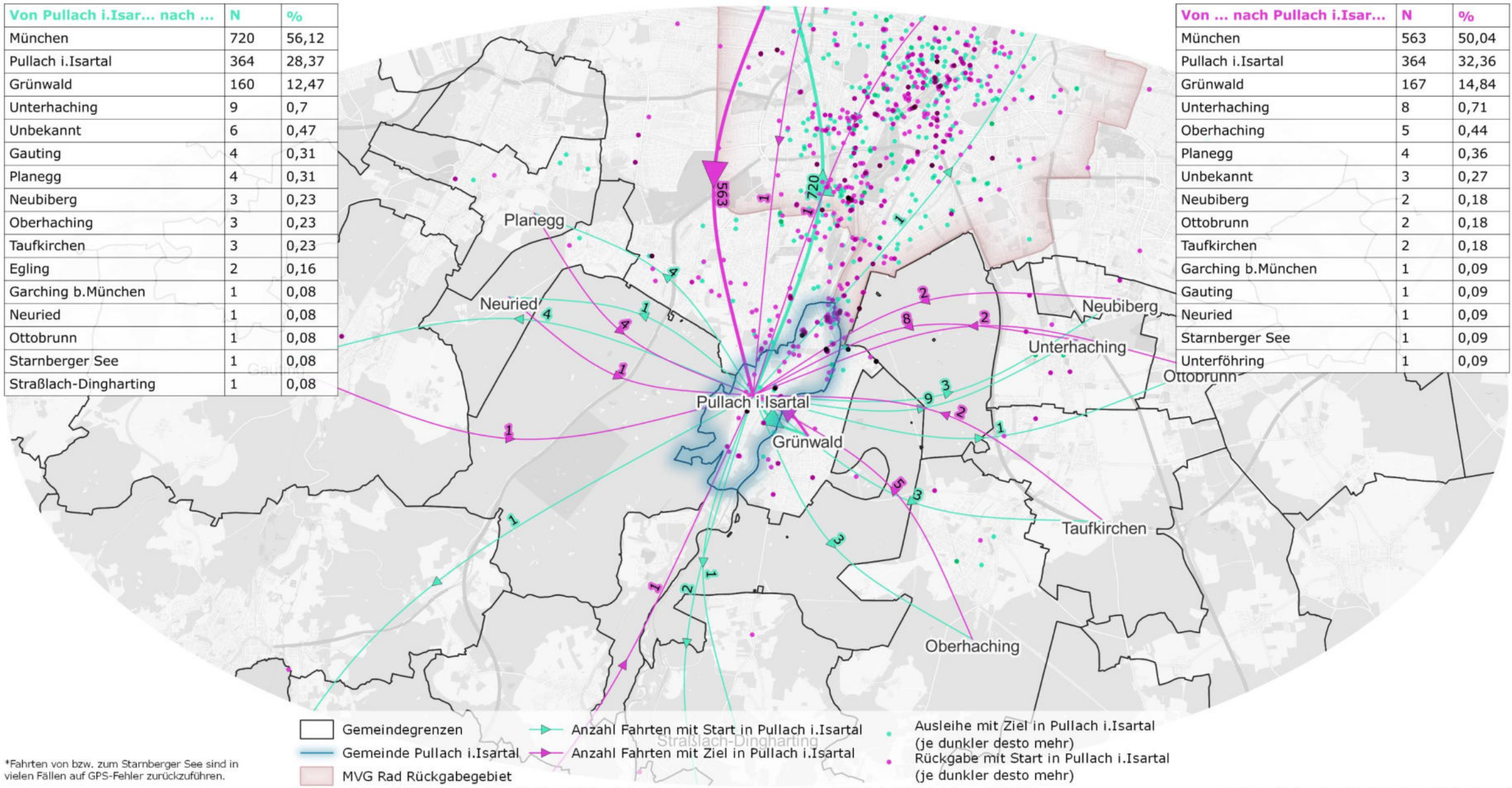
Es gibt 5 MVG Rad Stationen. Davon sind 0
im Laufe des Jahres 2022 in Betrieb
gegangen.

Station	Inbetriebn.	Ausleihen	Rückgaben	Summe
Waldwirtschaft (Pullach im Isartal)	04.03.2019	500	419	919
Großhesselohle Bahnhof (Pullach im Isartal)	04.03.2019	346	302	648
Pullach Bahnhof (Pullach im Isartal)	04.03.2019	131	104	235
Rathaus (Pullach im Isartal)	04.03.2019	62	41	103
Jakobusplatz (Pullach im Isartal)	04.03.2019	51	31	82

MVG Rad Fahrten von und nach Pullach i.Isartal

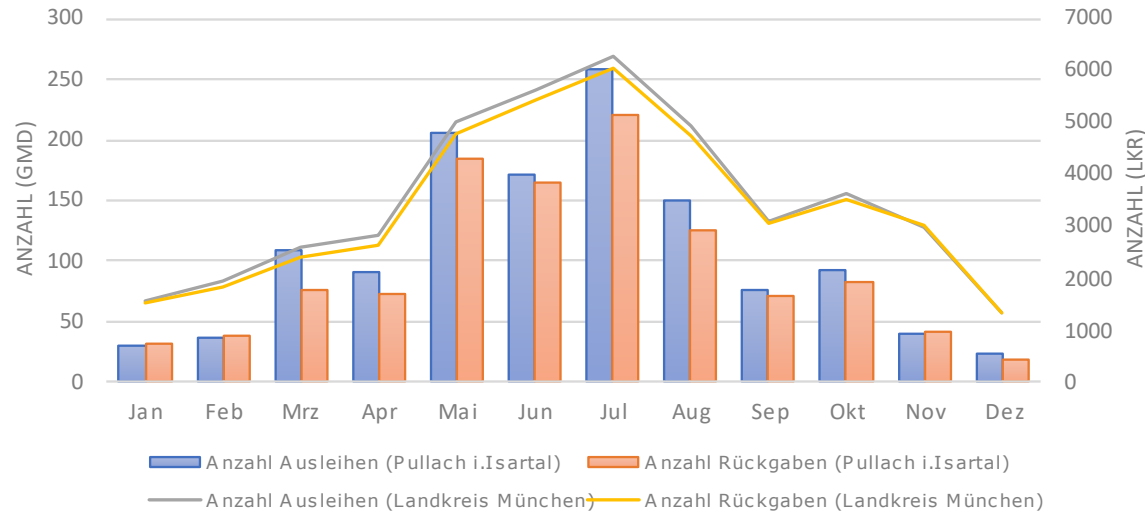
Von Pullach i.Isar... nach ...	N	%
München	720	56,12
Pullach i.Isartal	364	28,37
Grünwald	160	12,47
Unterhaching	9	0,7
Unbekannt	6	0,47
Gauting	4	0,31
Planegg	4	0,31
Neubiberg	3	0,23
Oberhaching	3	0,23
Taufkirchen	3	0,23
Egling	2	0,16
Garching b.München	1	0,08
Neuried	1	0,08
Ottobrunn	1	0,08
Starnberger See	1	0,08
Straßlach-Dingharting	1	0,08

Von ... nach Pullach i.Isar...	N	%
München	563	50,04
Pullach i.Isartal	364	32,36
Grünwald	167	14,84
Unterhaching	8	0,71
Oberhaching	5	0,44
Planegg	4	0,36
Unbekannt	3	0,27
Neubiberg	2	0,18
Ottobrunn	2	0,18
Taufkirchen	2	0,18
Garching b.München	1	0,09
Gauting	1	0,09
Neuried	1	0,09
Starnberger See	1	0,09
Unterföhring	1	0,09
Ottobrunn	1	0,09



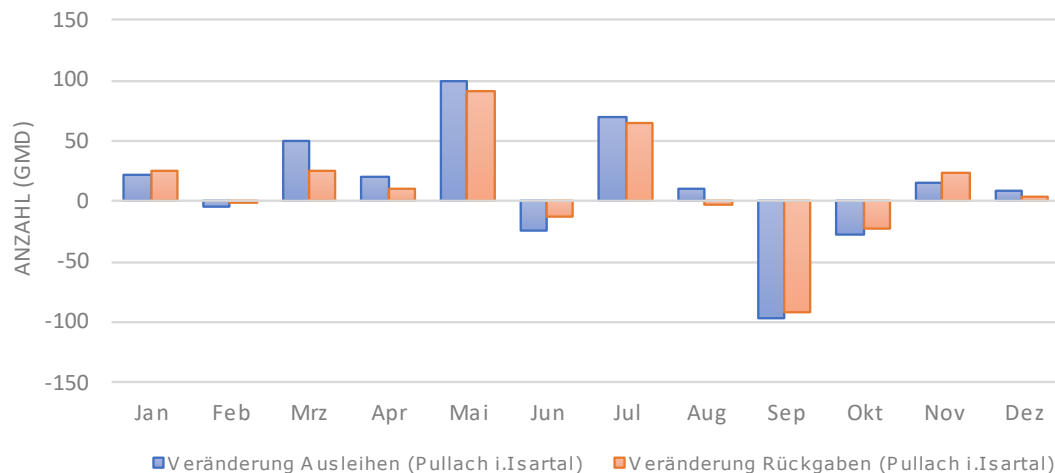
*Fahrten von bzw. zum Starnberger See sind in vielen Fällen auf GPS-Fehler zurückzuführen.

Anzahl Ausleihen & Rückgaben nach Monaten

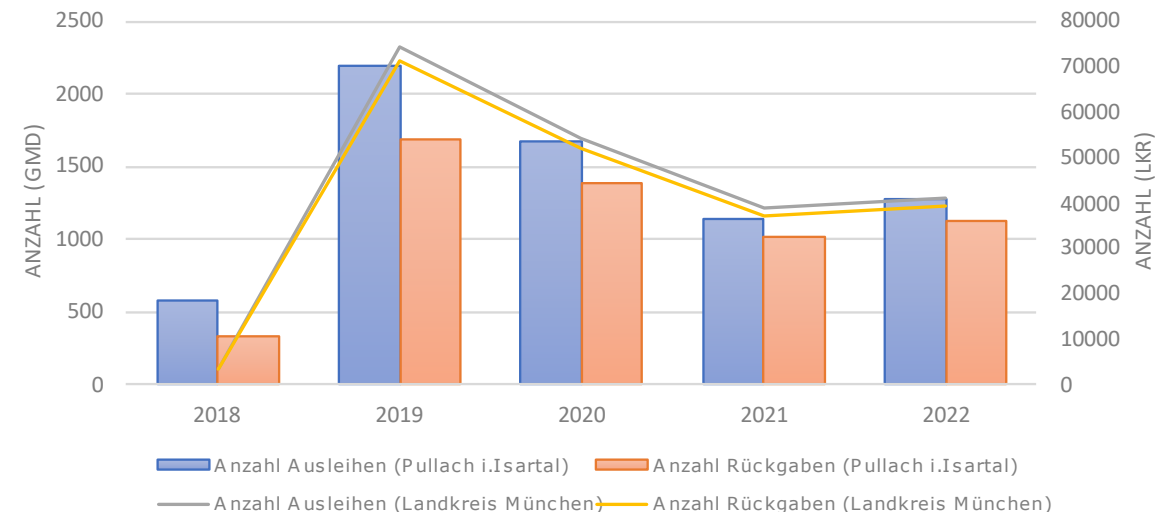


In Pullach nehmen die Nutzungszahlen 2022 gegenüber 2021 wieder leicht zu, was dem allgemeinen landkreisweiten Trend entspricht. Deutliche Rückgänge der Nutzungszahlen gab es nur im September. Dies ist in einem besonders nassen und kühlen Spätsommermonat begründet.

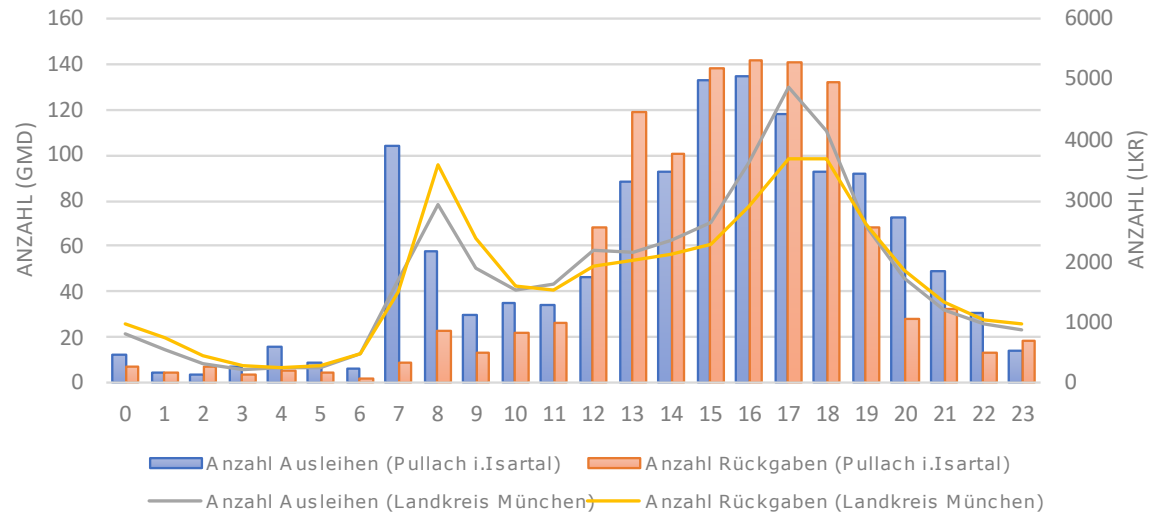
Absolute Veränderung von Ausleihen & Rückgaben in 2022 ggü. Vorjahr



Anzahl Ausleihen & Rückgaben im Jahresverlauf

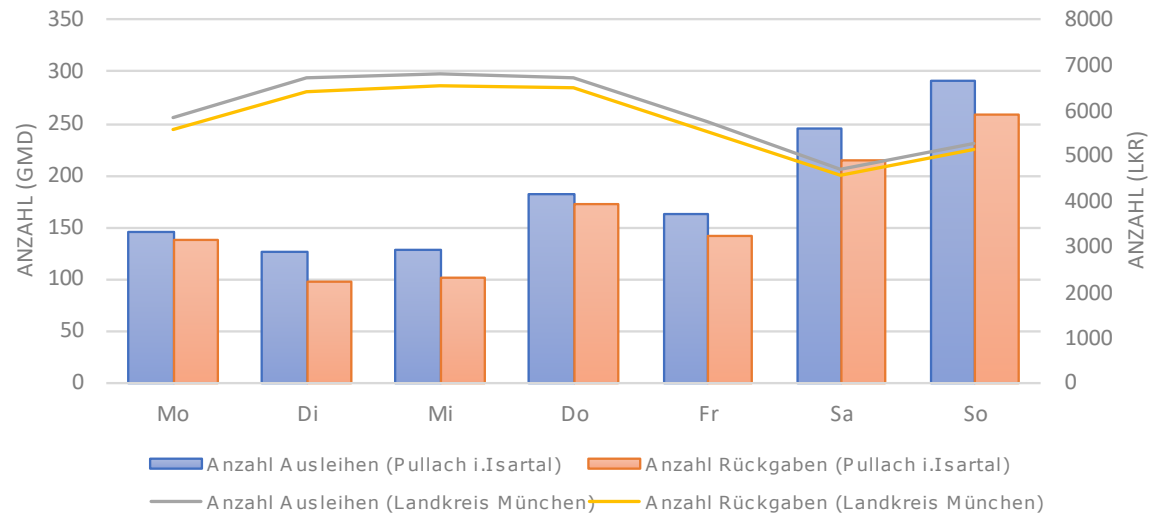


Anzahl Ausleihen & Rückgaben nach Uhrzeit

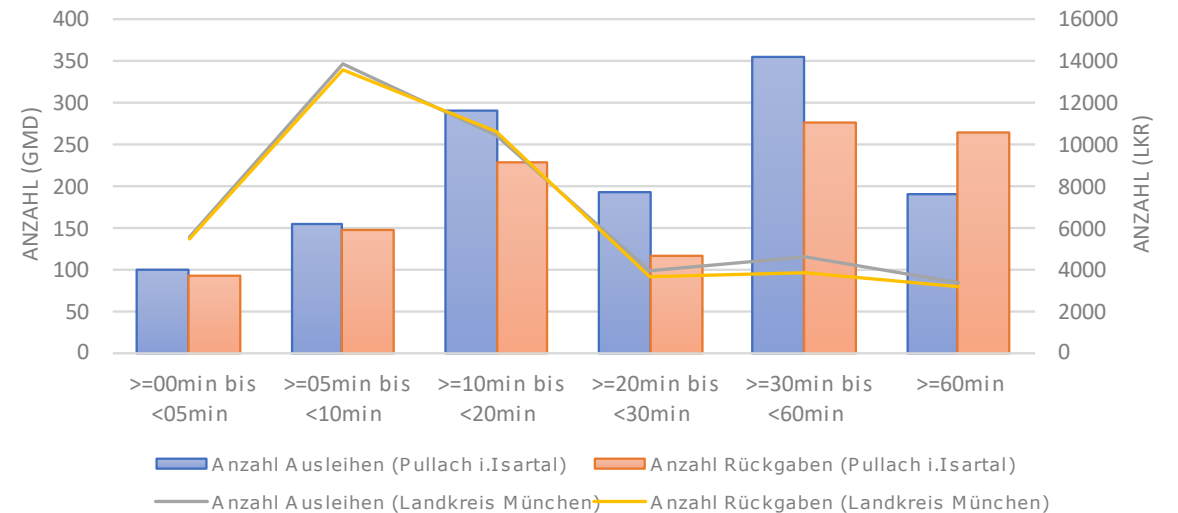


An Werktagen herrscht in Pullach eine starke Pendelnutzung von und zur Arbeit aus der Gemeinde hinaus vor. Dies ist in den starken Ausleihzahlen am Vormittag abzulesen, wo es jedoch kaum Rückgaben gibt. In Pullach gibt es neben der Pendelnutzung auch eine starke Freizeitnutzung. Dies ist in den allgemein hohen Nutzungszahlen mittags bis abends sowie insbesondere anhand der Nutzungszahlen am Wochenende abzulesen. Zudem dauern die Fahrten von und nach Pullach überdurchschnittlich lange, was auf längere Wegstrecken und damit eine Freizeitnutzung schließen lässt.

Anzahl Ausleihen & Rückgaben nach Wochentagen










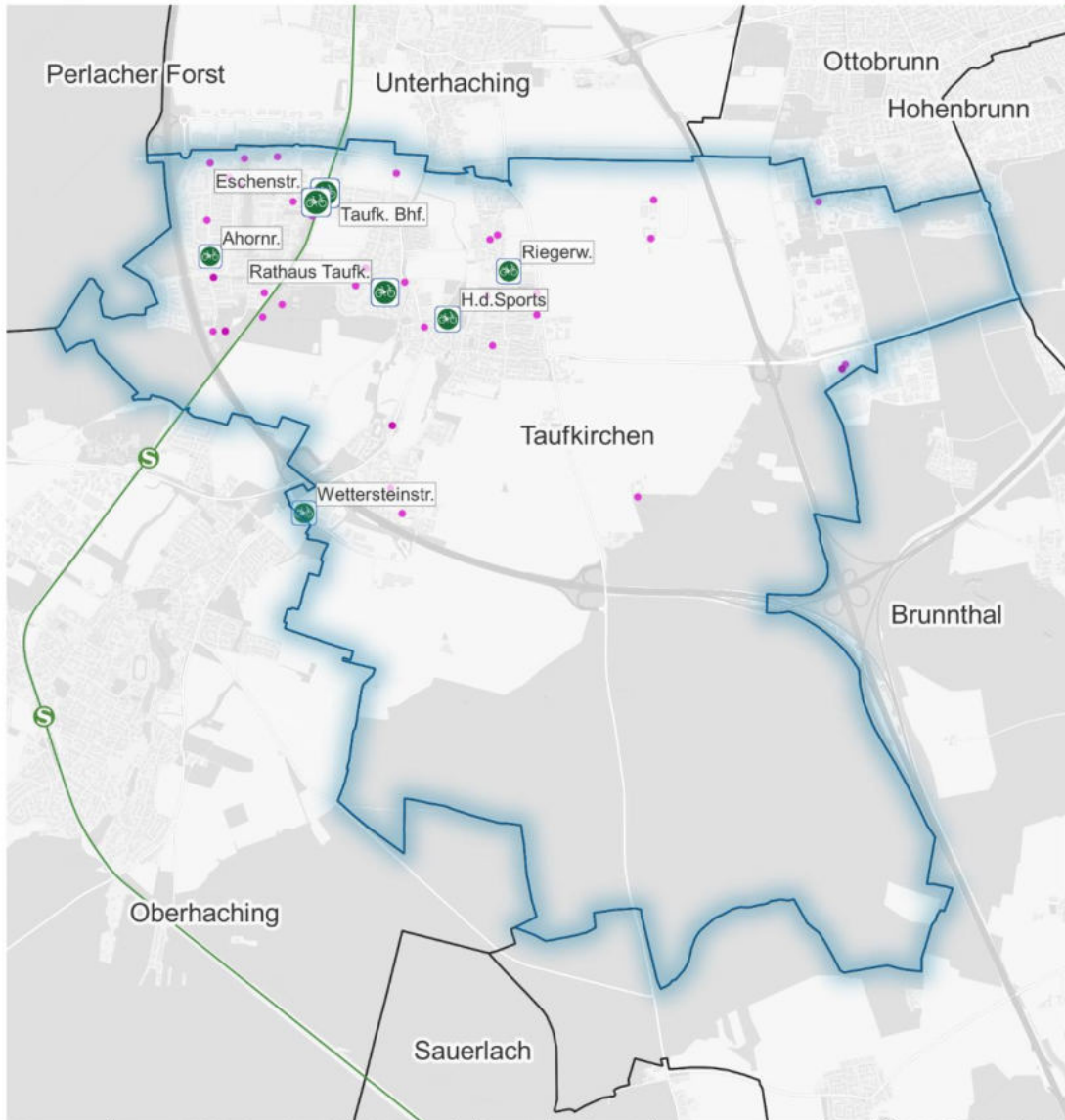
Anzahl Ausleihen & Rückgaben nach Fahrtdauer



MVG Rad Nutzung 2022 in Taufkirchen



- Radstation mit Summe Ausleihen & Rückgaben
 -  2000
 -  1000
 -  100
-  Freie Rückgaben (je dunkler desto mehr)
-  Gemeindegrenzen
-  Gemeinde Taufkirchen
-  MVG Rad Rückgabegebiet



Anzahl Ausleihen gesamt: 1083
davon an Stationen: 1009 (93.17%)
davon frei: 74 (6.83%)

Anzahl Rückgaben gesamt: 1127
davon an Stationen: 1021 (90.59%)
davon frei: 106 (9.41%)

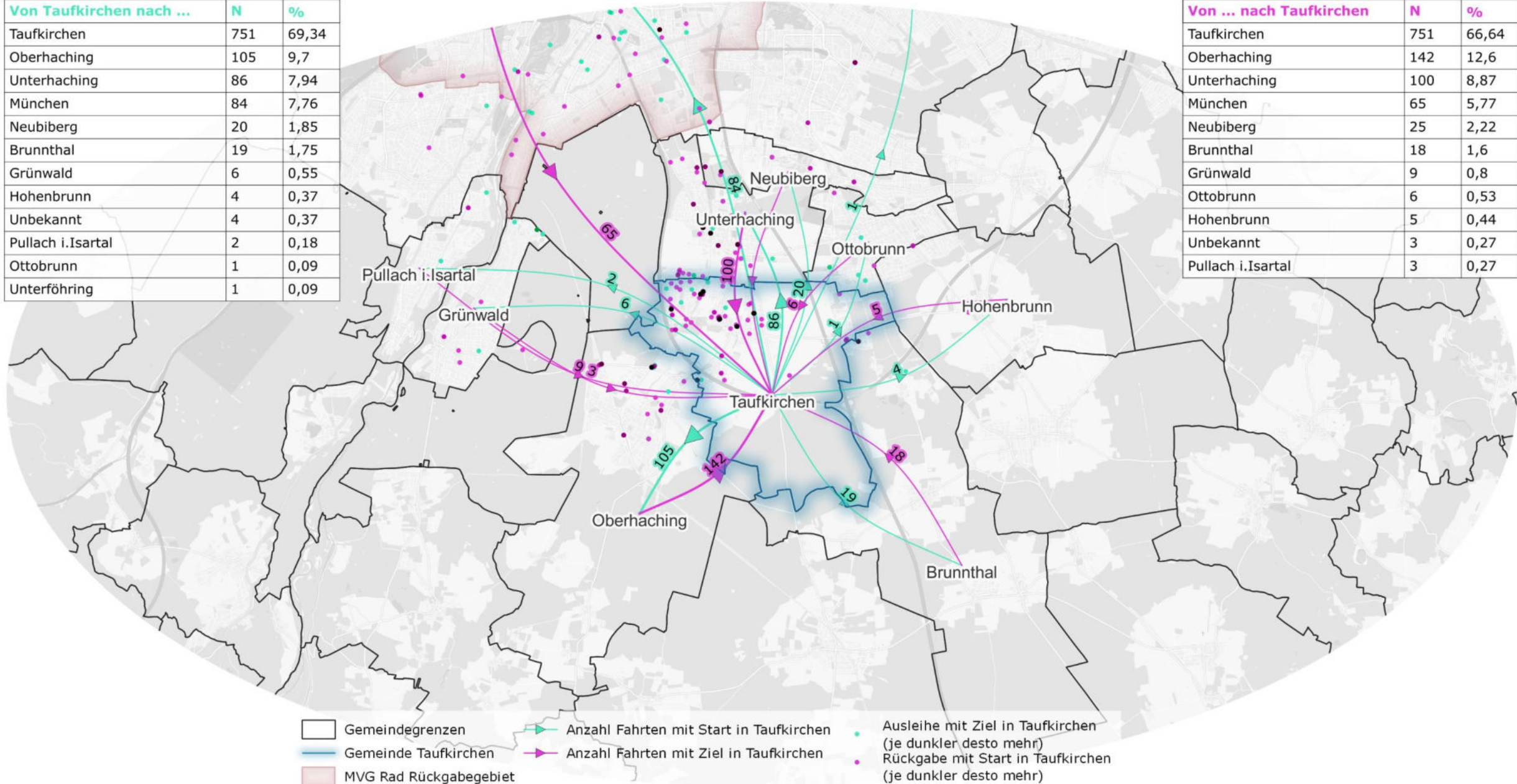
Es gibt 7 MVG Rad Stationen. Davon sind 0 im Laufe des Jahres 2022 in Betrieb gegangen.

Station	Inbetriebn.	Ausleihen	Rückgaben	Summe
Bahnhof (Taufkirchen)	04.03.2019	260	216	476
Eschenstraße (Taufkirchen)	04.03.2019	293	149	442
Rathaus (Taufkirchen)	04.03.2019	135	262	397
Haus des Sports (Taufkirchen)	25.05.2019	87	135	222
Riegerweg (Taufkirchen)	25.05.2019	87	104	191
Wettersteinstraße (Taufkirchen)	18.11.2021	99	91	190
Ahornring (Taufkirchen)	04.03.2019	48	64	112

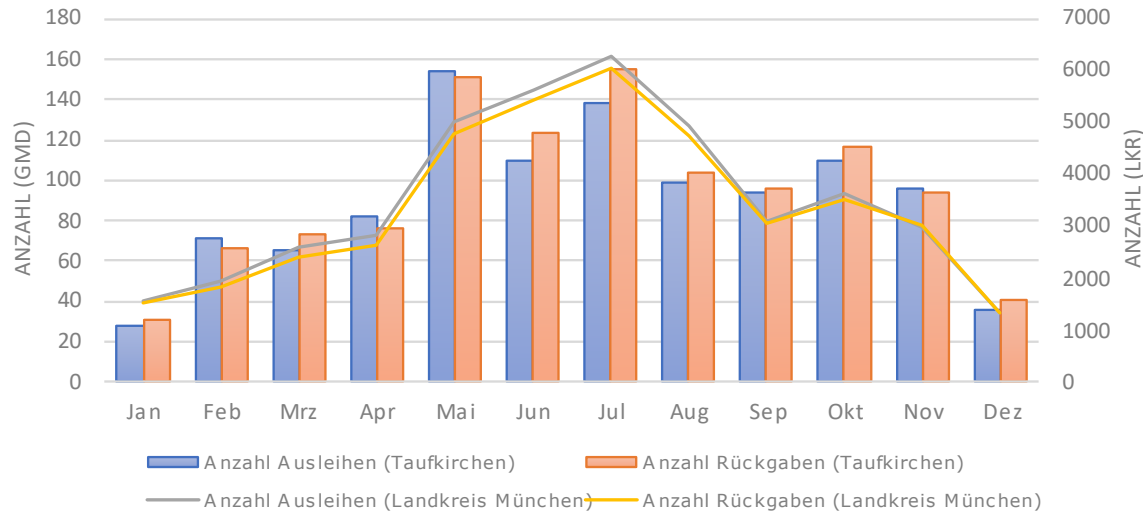
MVG Rad Fahrten von und nach Taufkirchen

Von Taufkirchen nach ...	N	%
Taufkirchen	751	69,34
Oberhaching	105	9,7
Unterhaching	86	7,94
München	84	7,76
Neubiberg	20	1,85
Brunnthal	19	1,75
Grünwald	6	0,55
Hohenbrunn	4	0,37
Unbekannt	4	0,37
Pullach i.Isartal	2	0,18
Ottobrunn	1	0,09
Unterföhring	1	0,09

Von ... nach Taufkirchen	N	%
Taufkirchen	751	66,64
Oberhaching	142	12,6
Unterhaching	100	8,87
München	65	5,77
Neubiberg	25	2,22
Brunnthal	18	1,6
Grünwald	9	0,8
Ottobrunn	6	0,53
Hohenbrunn	5	0,44
Unbekannt	3	0,27
Pullach i.Isartal	3	0,27

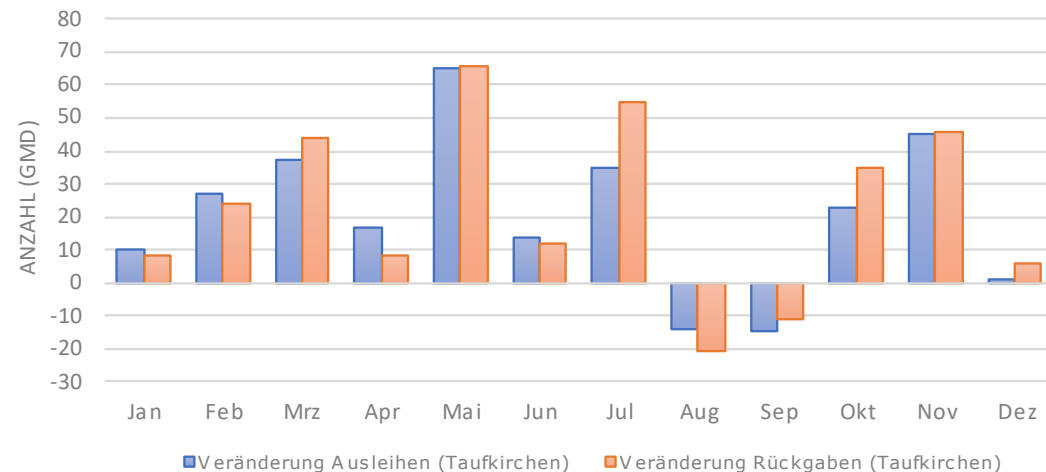


Anzahl Ausleihen & Rückgaben nach Monaten

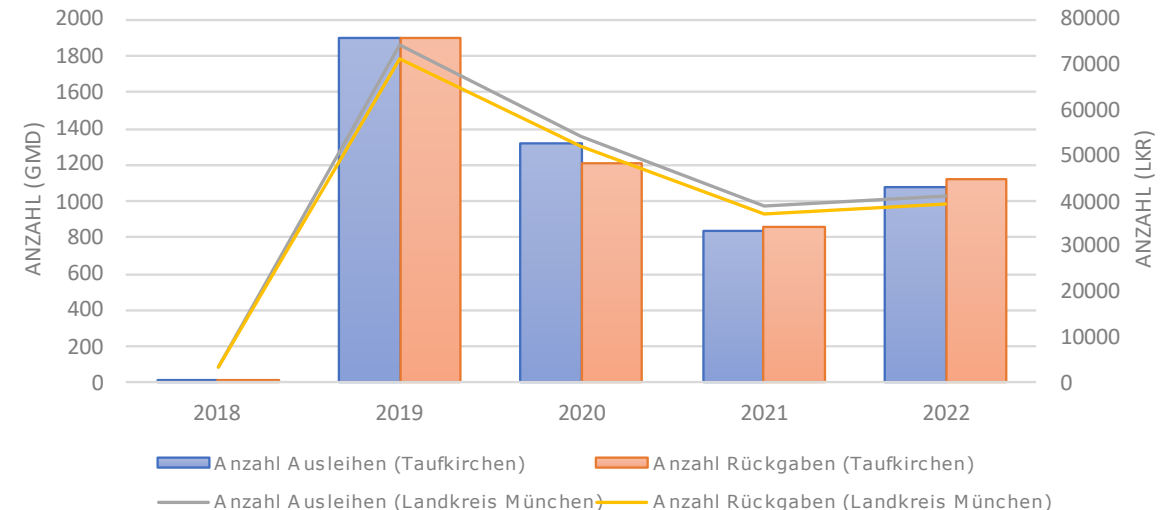


Die Nutzung von MVG Rad in Taufkirchen entspricht 2022 der typischen Nutzung im gesamten Landkreis München. Über die Monate gesehen ist die Nutzung jedoch etwas abgeflacht. Das bedeutet, dass hier über das Jahr gesehen eine etwas ausgewogenere Nutzung vorherrscht als im landkreisweiten Trend. Allgemein nehmen die Nutzungszahlen gegenüber 2021 wieder leicht zu.

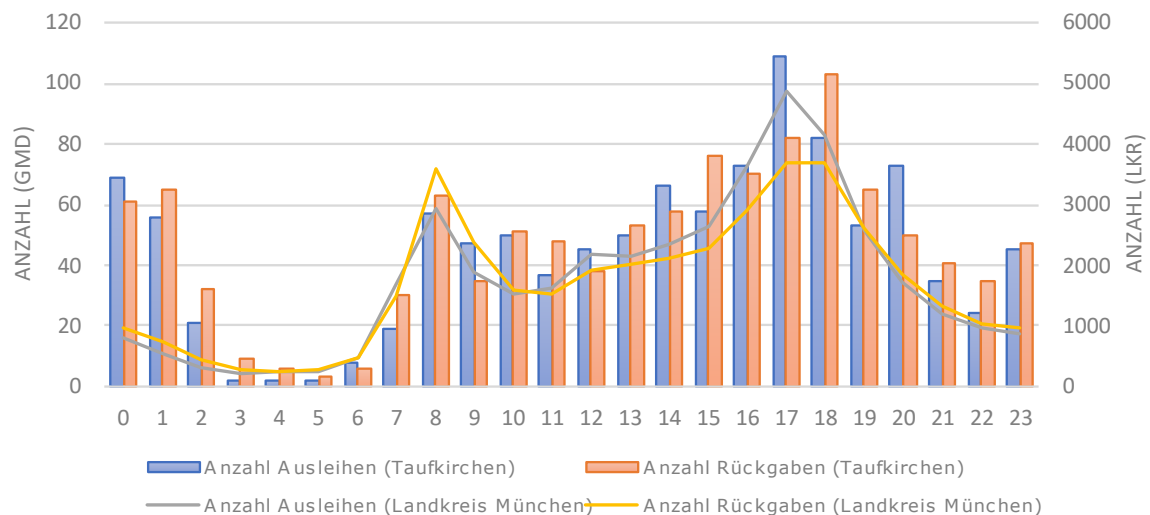
Absolute Veränderung von Ausleihen & Rückgaben in 2022 ggü. Vorjahr



Anzahl Ausleihen & Rückgaben im Jahresverlauf

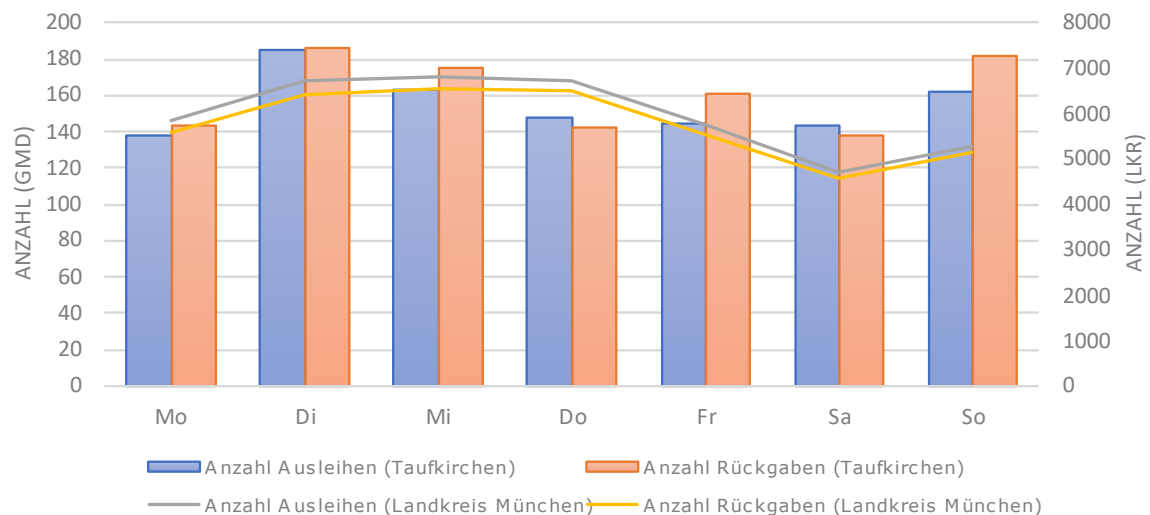


Anzahl Ausleihen & Rückgaben nach Uhrzeit

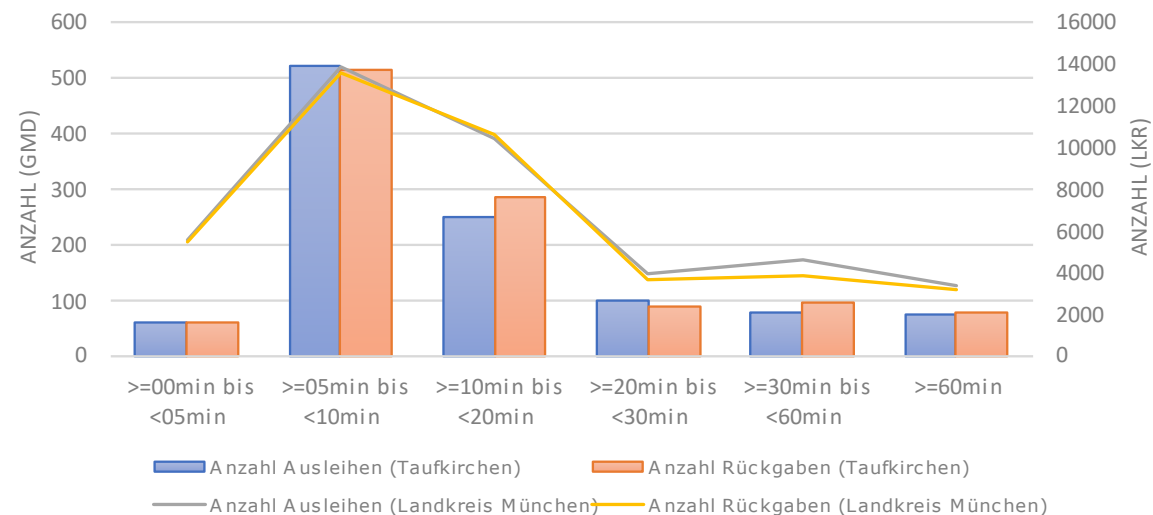


In Taufkirchen werden die MVG Räder auch nachts überdurchschnittlich stark genutzt, was auf eine hohe Freizeitaktivität schließen lässt. Zusammen mit der Betrachtung der Fahrtauern und der Verteilung über die Wochentage scheint allgemein jedoch eine ausgewogene Nutzung zwischen Pendelfahrten von und zur Arbeit sowie der Freizeitnutzung vorzuherrschen.

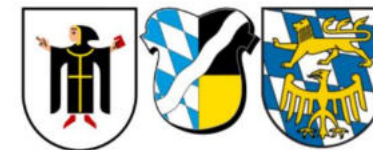
Anzahl Ausleihen & Rückgaben nach Wochentagen



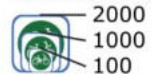
Anzahl Ausleihen & Rückgaben nach Fahrtdauer



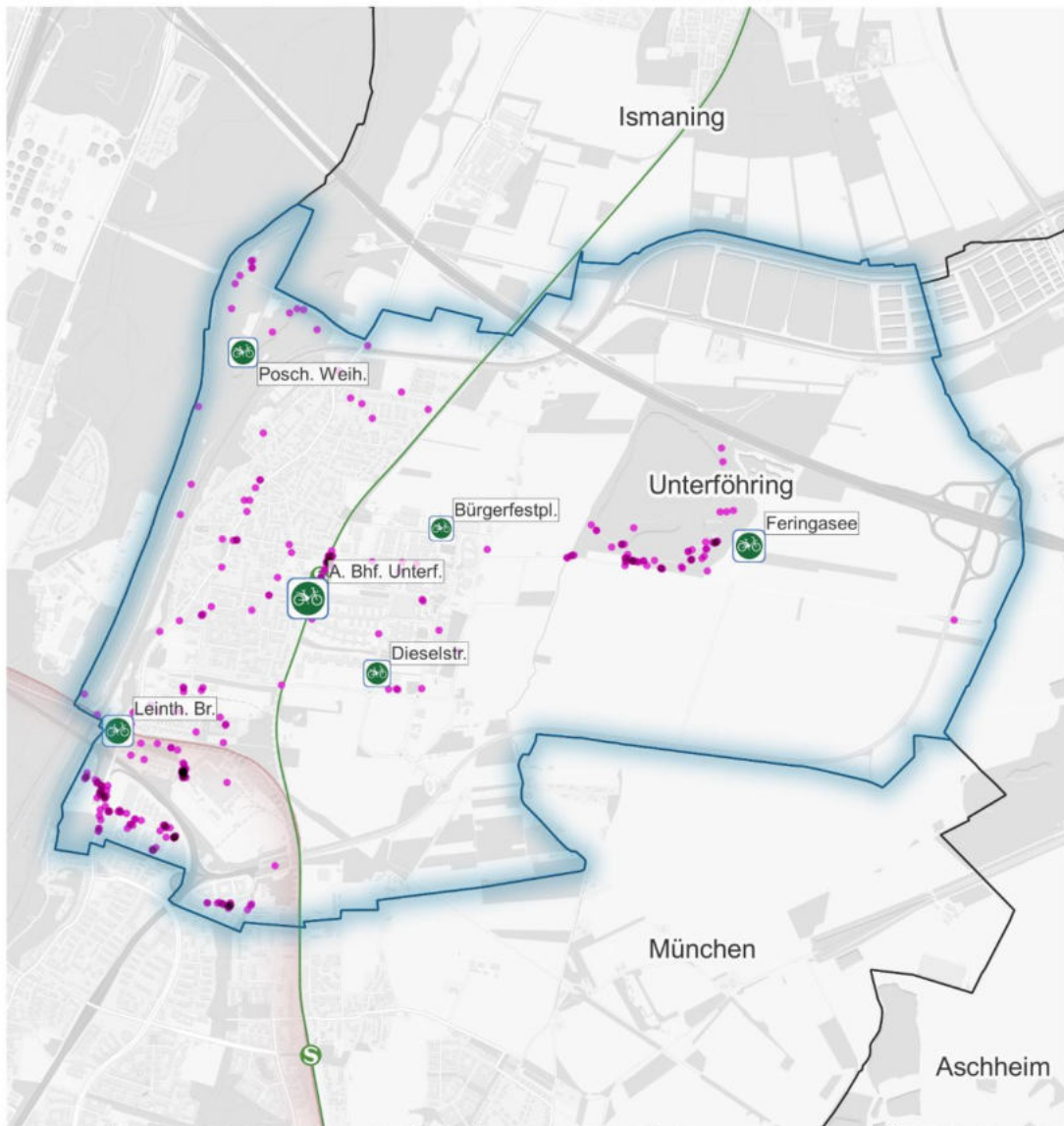
MVG Rad Nutzung 2022 in Unterföhring



Radstation mit Summe Ausleihen & Rückgaben



- Freie Rückgaben (je dunkler desto mehr)
- Gemeindegrenzen
- Gemeinde Unterföhring
- MVG Rad Rückgabegebiet



Anzahl Ausleihen gesamt: 2555
davon an Stationen: 1833 (71.74%)
davon frei: 722 (28.26%)

Anzahl Rückgaben gesamt: 2272
davon an Stationen: 1450 (63.82%)
davon frei: 822 (36.18%)

Es gibt 6 MVG Rad Stationen. Davon sind 0 im Laufe des Jahres 2022 in Betrieb gegangen.

Station	Inbetriebn.	Ausleihen	Rückgaben	Summe
Am Bahnhof (Unterföhring)	03.05.2019	655	475	1130
Feringasee (Unterföhring)	04.03.2019	306	324	630
Leinthaler Brücke (Unterföhring)	02.11.2019	315	257	572
Poschinger Weiher (Unterföhring)	04.03.2019	253	203	456
Dieselstraße (Unterföhring)	03.05.2019	187	132	319
Bürgerfestplatz (Unterföhring)	03.05.2019	117	59	176