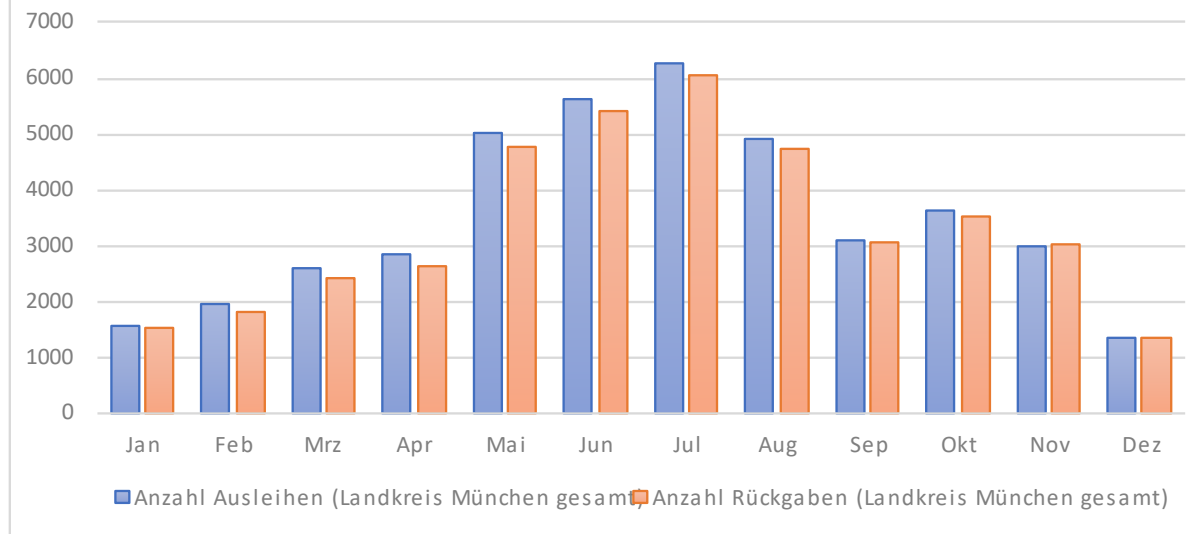


MVG Rad Jahresbericht 2022 für den Landkreis München



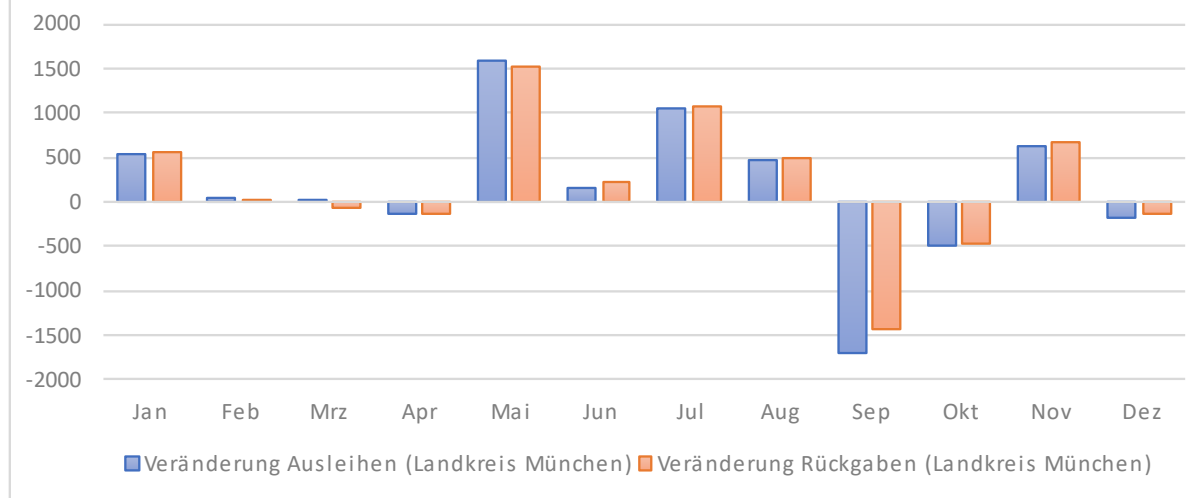
**DIE
MOBILITÄTS-
MACHER*INNEN.**

Anzahl Ausleihen & Rückgaben nach Monat

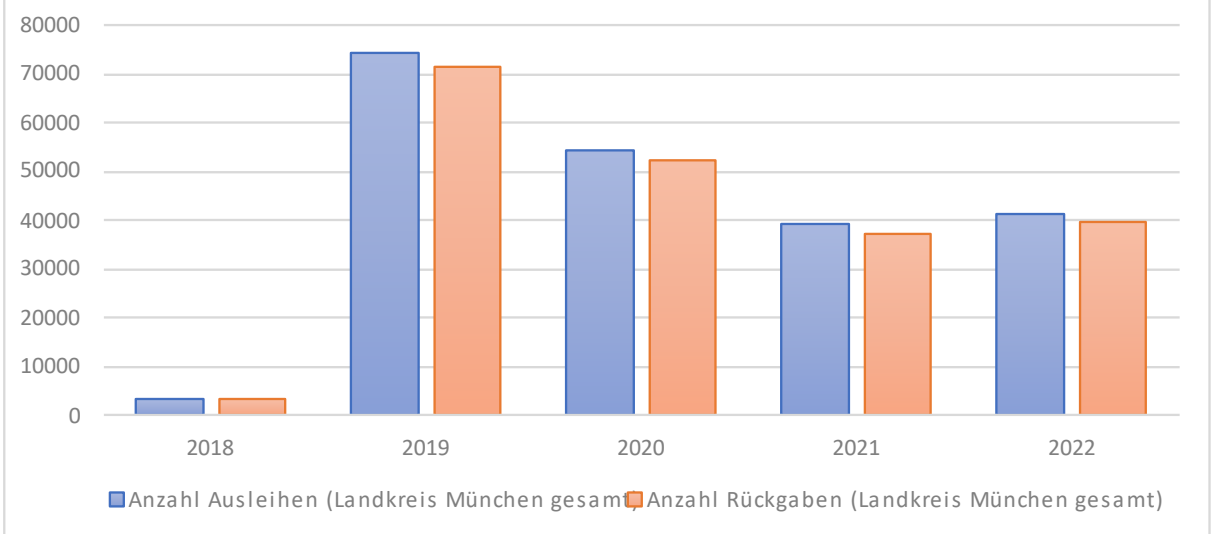


Im Landkreis München ist die Entwicklung über die Monate gesehen voll im Durchschnitt: Zum Sommer hin nehmen die Ausleihen und Rückgaben mehr und mehr zu und zum Winter hin wieder ab. Eine Besonderheit stellte 2022 der September dar: Aufgrund eines außergewöhnlich kühlen und verregneten Monats liegen hier die Nutzungszahlen systemweit unter den sonst für diesen Monat üblichen Zahlen. Nachdem die Nutzung von MVG Rad in 2020 und 2021 spürbar zurück ging, nimmt die Nutzung seit Anfang 2022 wieder zu. Der naheliegendste Grund hierfür dürfte die Coronapandemie sein.

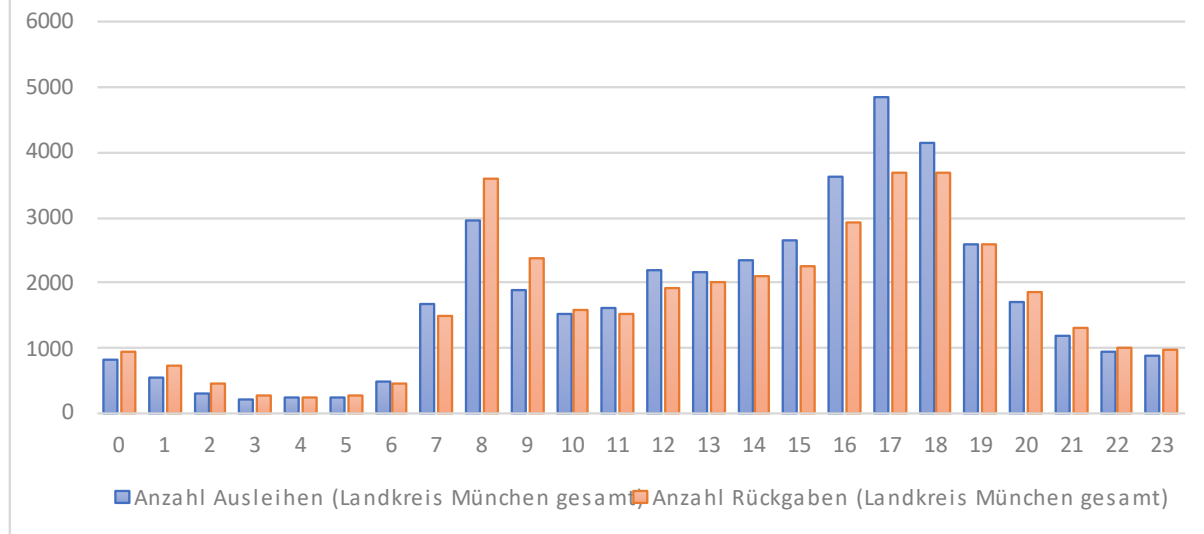
Absolute Veränderung von Ausleihen & Rückgaben in 2022 ggü. Vorjahr



Anzahl Ausleihen & Rückgaben im Jahresverlauf

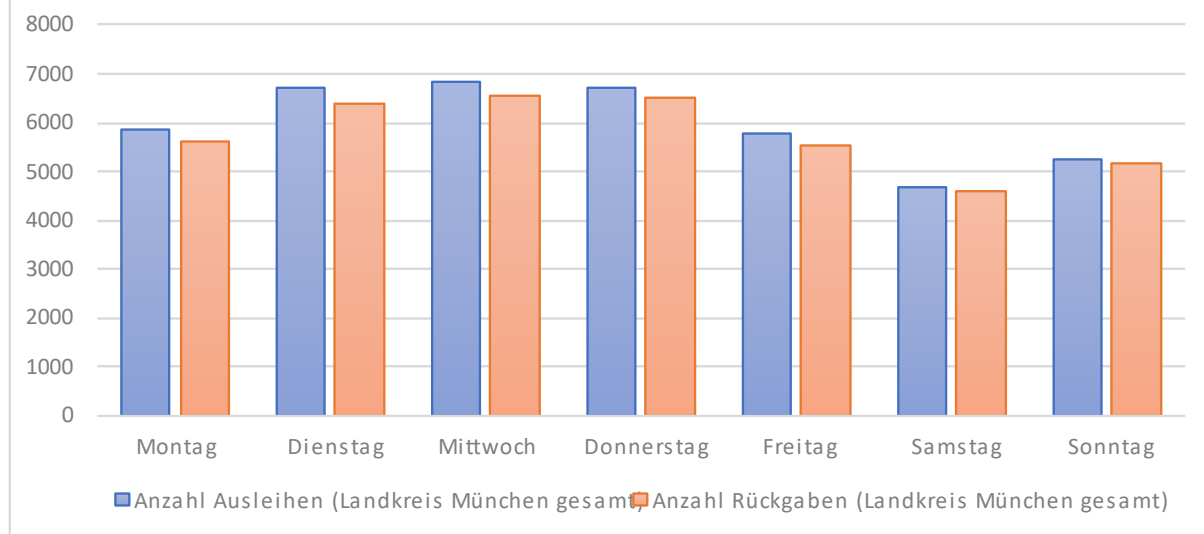


Anzahl Ausleihen & Rückgaben nach Uhrzeit

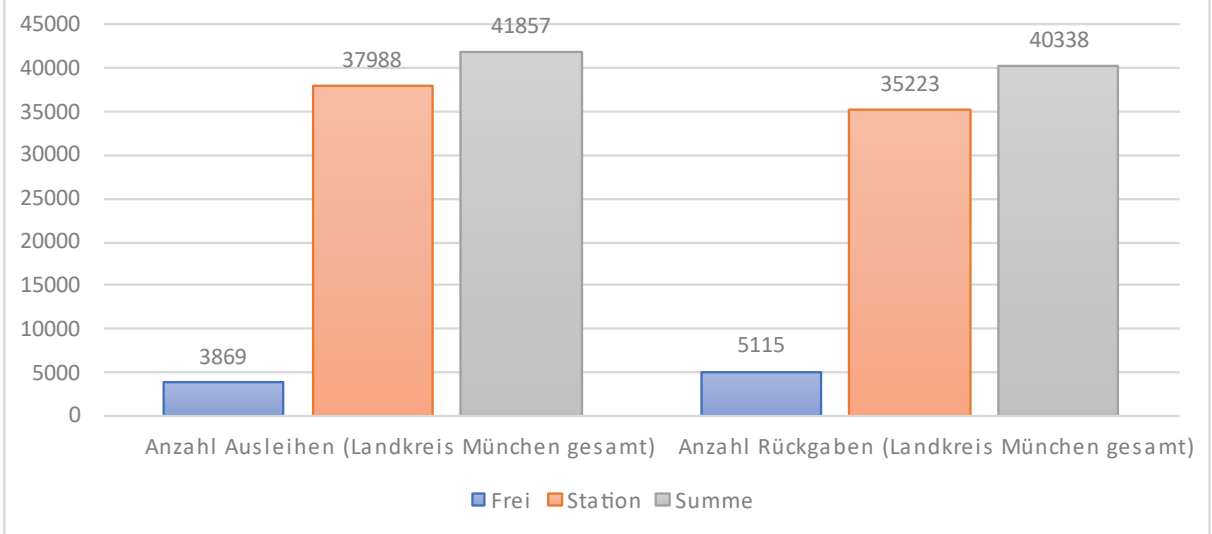


Über den gesamten Landkreis betrachtet herrscht ein typisches Nutzungsmuster vor: Peaks an Ausleihen und Rückgaben finden sich während der morgendlichen und abendlichen Rushhour. An Wochenenden liegt die Nutzungszahl leicht unter der eines typischen Werktags. Die Nutzungsgewohnheiten variieren unter den einzelnen Gemeinden jedoch teilweise stark. So gibt es Gemeinden, in denen die Pendelnutzung von und zur Arbeit überwiegt und der Freizeitverkehr eine untergeordnete Rolle spielt, als auch Gemeinden, in denen das genaue Gegenteil der Fall ist.

Anzahl Ausleihen & Rückgaben nach Wochentag



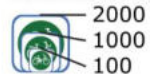
Anzahl Ausleihen & Rückgaben nach Art



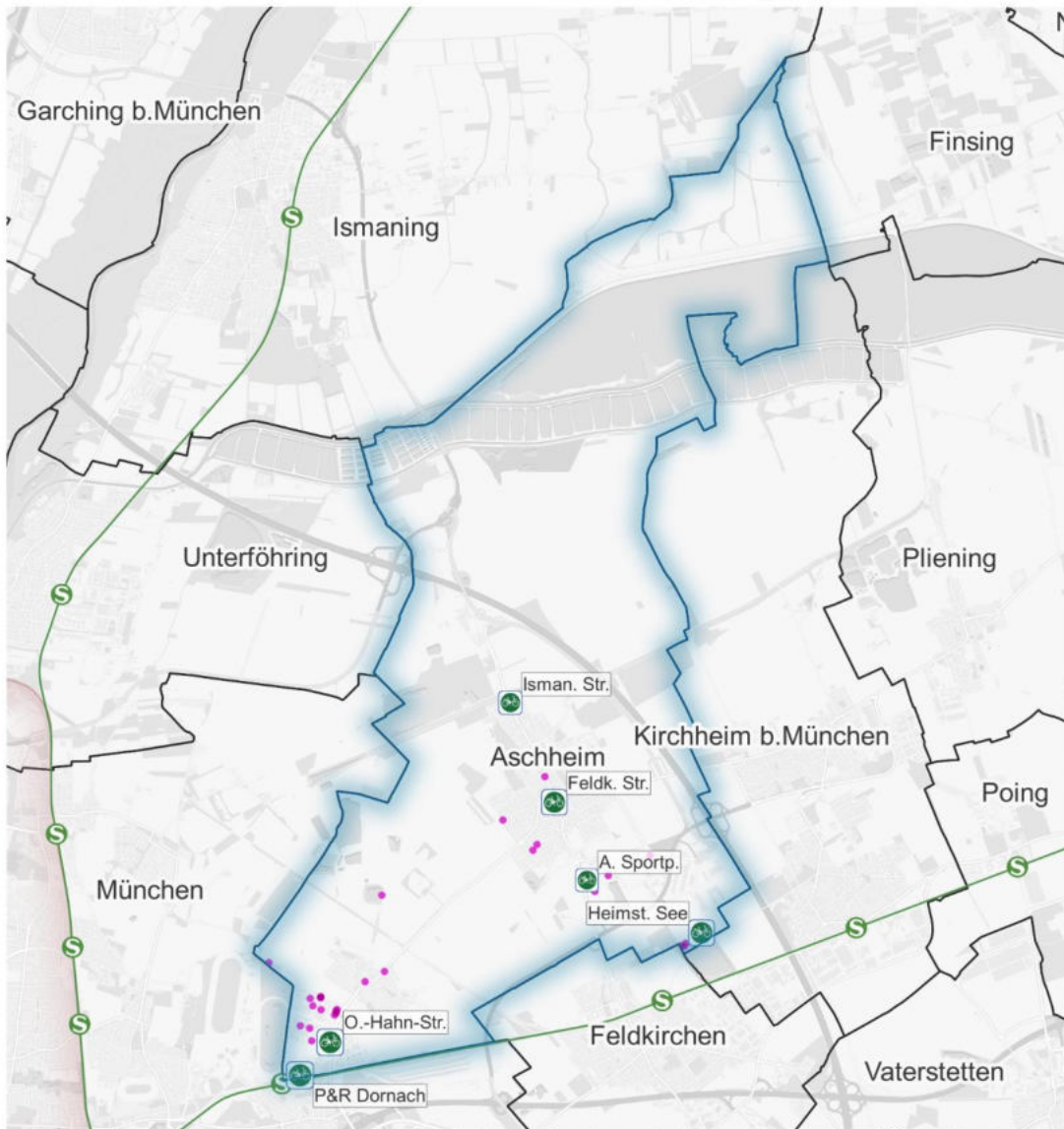
MVG Rad Nutzung 2022 in Aschheim



Radstation mit Summe Ausleihen & Rückgaben



- Freie Rückgaben (je dunkler desto mehr)
- Gemeindegrenzen
- Gemeinde Aschheim
- MVG Rad Rückgabegebiet



Anzahl Ausleihen gesamt: 711
davon an Stationen: 643 (90.44%)
davon frei: 68 (9.56%)

Anzahl Rückgaben gesamt: 722
davon an Stationen: 621 (86.01%)
davon frei: 101 (13.99%)

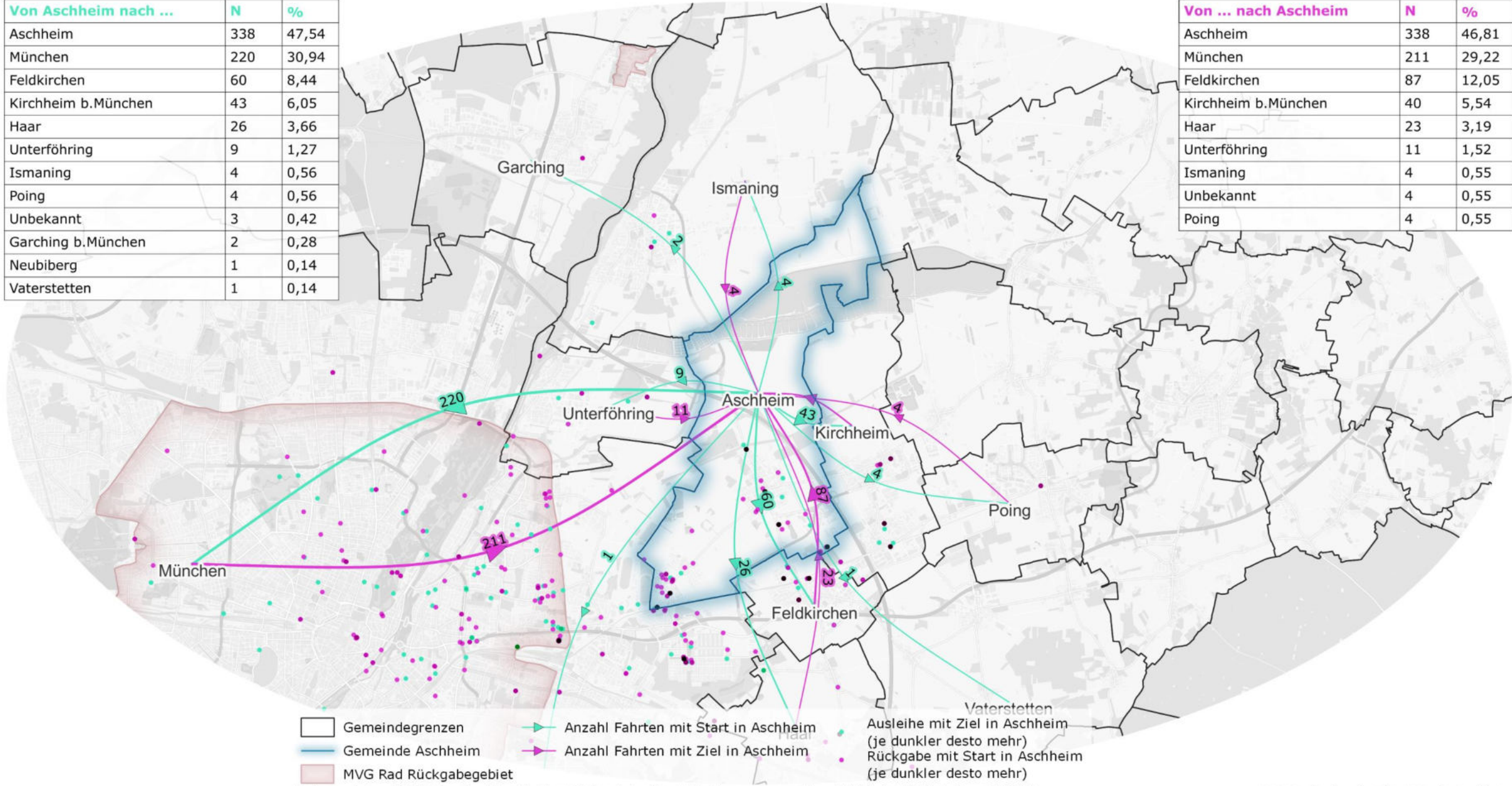
Es gibt 6 MVG Rad Stationen. Davon sind 0 im Laufe des Jahres 2022 in Betrieb gegangen.

Station	Inbetriebn.	Ausleihen	Rückgaben	Summe
Park & Ride - Anlage (Dornach)	23.04.2019	181	136	317
Otto-Hahn-Straße (Aschheim)	08.12.2021	155	131	286
Heimstettener See (Aschheim)	23.04.2019	116	137	253
Feldkirchner Straße (Aschheim)	23.04.2019	114	118	232
Ismaninger Straße - Gartenstraße (Aschheim)	08.12.2021	45	59	104
Am Sportpark (Aschheim)	08.12.2021	32	40	72

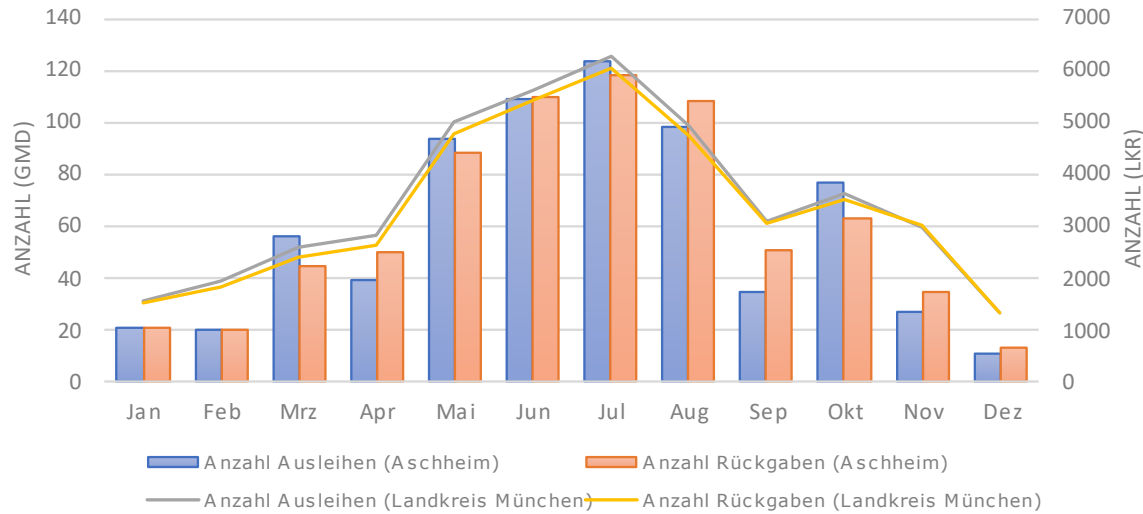
MVG Rad Fahrten von und nach Aschheim

Von Aschheim nach ...	N	%
Aschheim	338	47,54
München	220	30,94
Feldkirchen	60	8,44
Kirchheim b.München	43	6,05
Haar	26	3,66
Unterföhring	9	1,27
Ismaning	4	0,56
Poing	4	0,56
Unbekannt	3	0,42
Garching b.München	2	0,28
Neubiberg	1	0,14
Vaterstetten	1	0,14

Von ... nach Aschheim	N	%
Aschheim	338	46,81
München	211	29,22
Feldkirchen	87	12,05
Kirchheim b.München	40	5,54
Haar	23	3,19
Unterföhring	11	1,52
Ismaning	4	0,55
Unbekannt	4	0,55
Poing	4	0,55

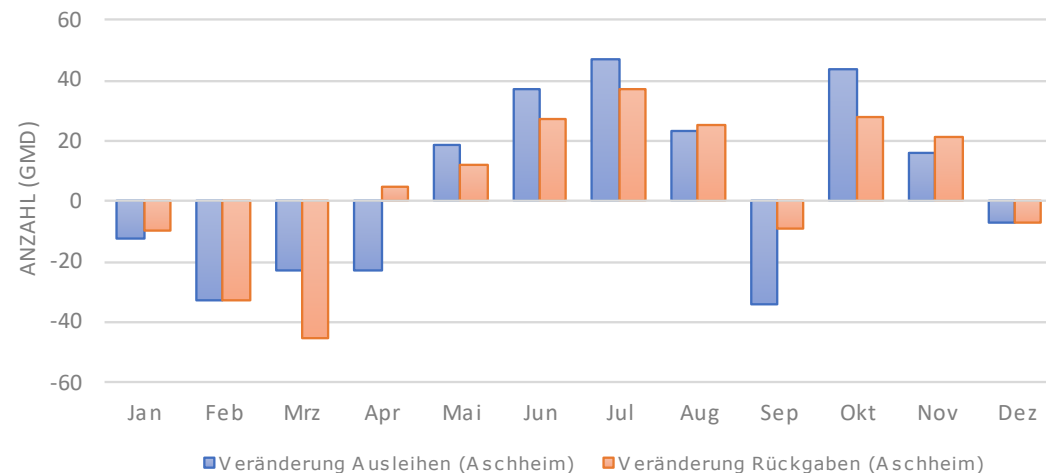


Anzahl Ausleihen & Rückgaben nach Monaten

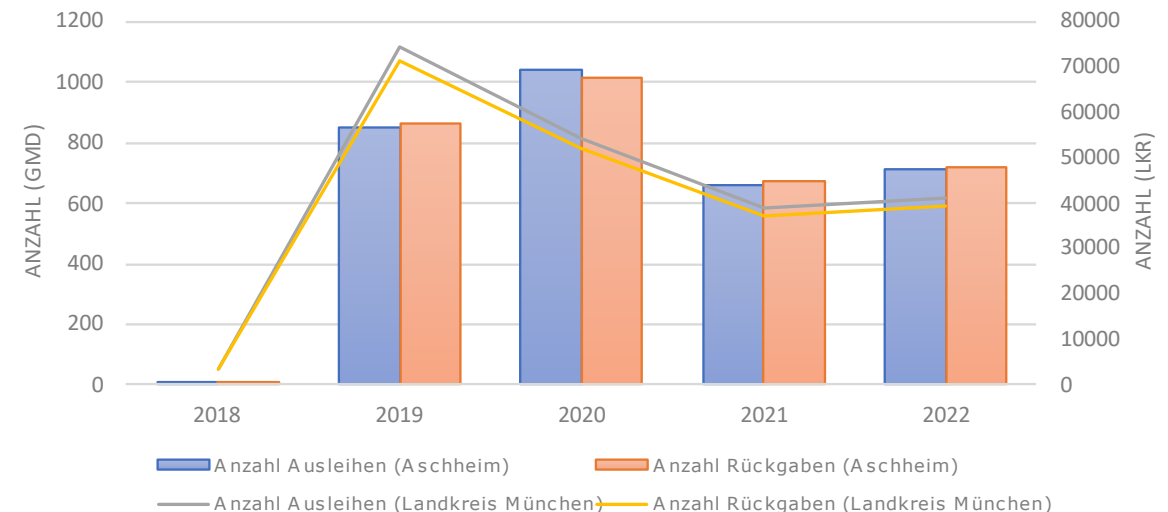


In Aschheim hat die Nutzung von MVG Rad während der ersten Monate in 2022 gegenüber 2021 abgenommen. Dies deckt sich nicht mit dem landkreisweiten Trend einer leichten Zunahme. Eine Besonderheit stellte 2022 der September dar: Aufgrund eines außergewöhnlich kühlen und verregneten Monats liegen hier die Nutzungszahlen systemweit unter den sonst für diesen Monat üblichen Zahlen. Im Jahresverlauf nehmen die Nutzungszahlen auch in Aschheim nach dem Ende der Coronapandemie wieder leicht zu.

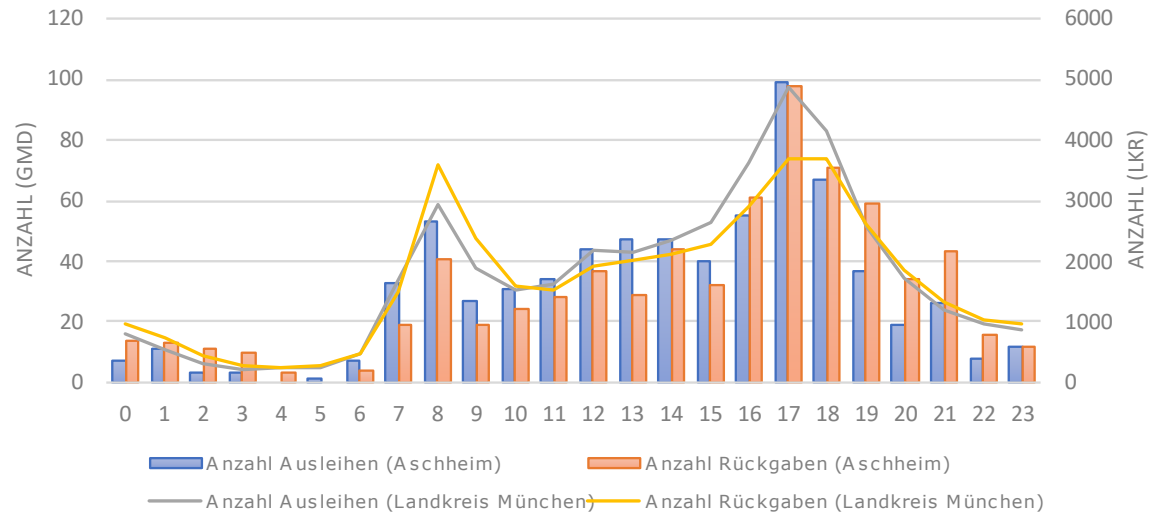
Absolute Veränderung von Ausleihen & Rückgaben in 2022 ggü. Vorjahr



Anzahl Ausleihen & Rückgaben im Jahresverlauf

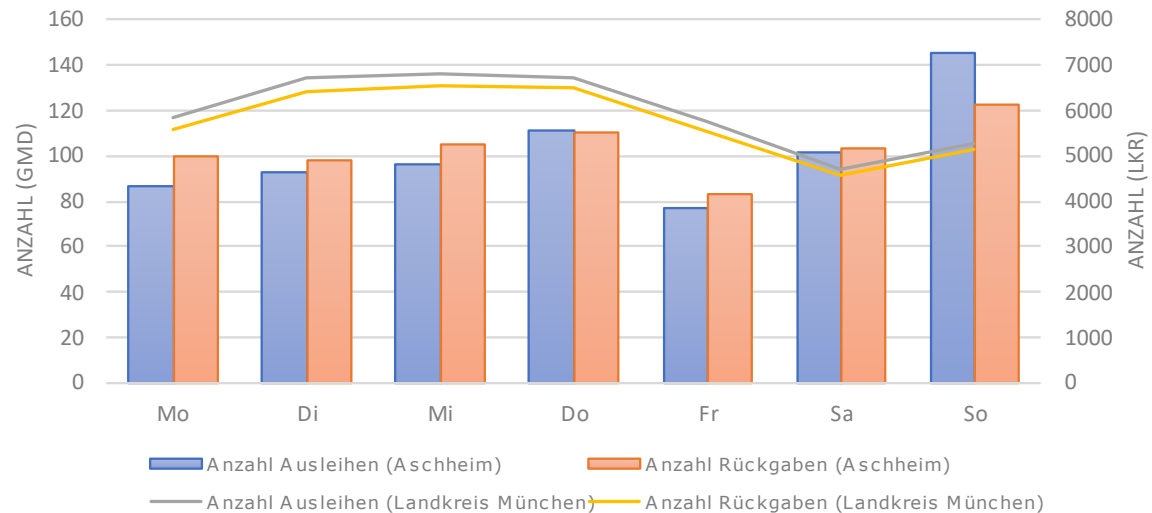


Anzahl Ausleihen & Rückgaben nach Uhrzeit

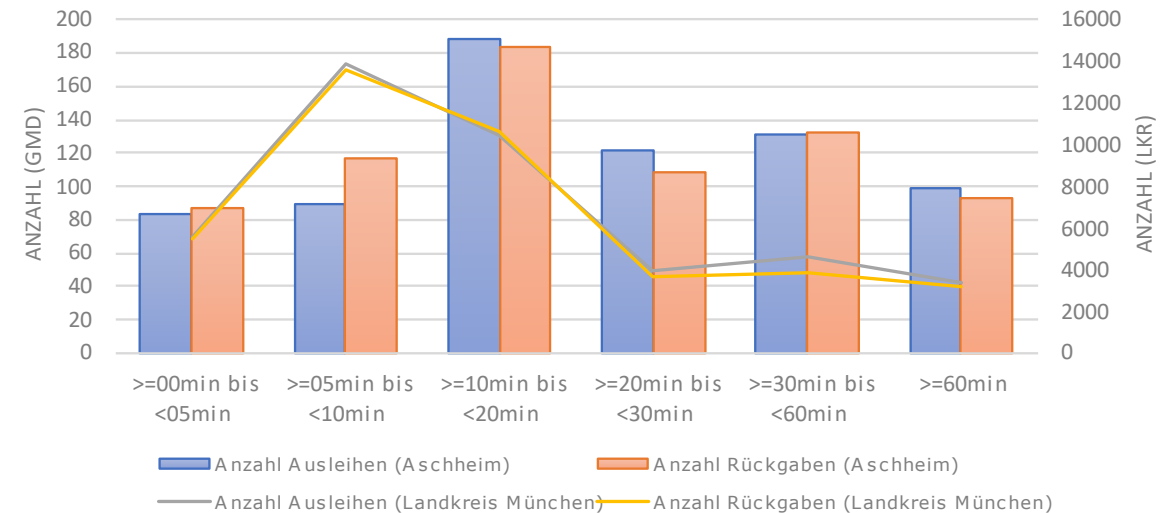


In Aschheim zeigen sich die klassischen Spitzen in Ausleihen und Rückgaben zur morgendlichen und abendlichen Rushhour. Dem widersprüchlich ist jedoch, dass die meisten Fahrten an Sonntagen getätigt werden und zumeist 10 bis 20 Minuten dauern. Schlussfolgern lässt sich daraus eine relativ ausgewogene Nutzung von MVG Rad zu Freizeitzwecken als auch zum Pendeln von und zur Arbeit.

Anzahl Ausleihen & Rückgaben nach Wochentagen

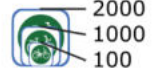


Anzahl Ausleihen & Rückgaben nach Fahrtdauer

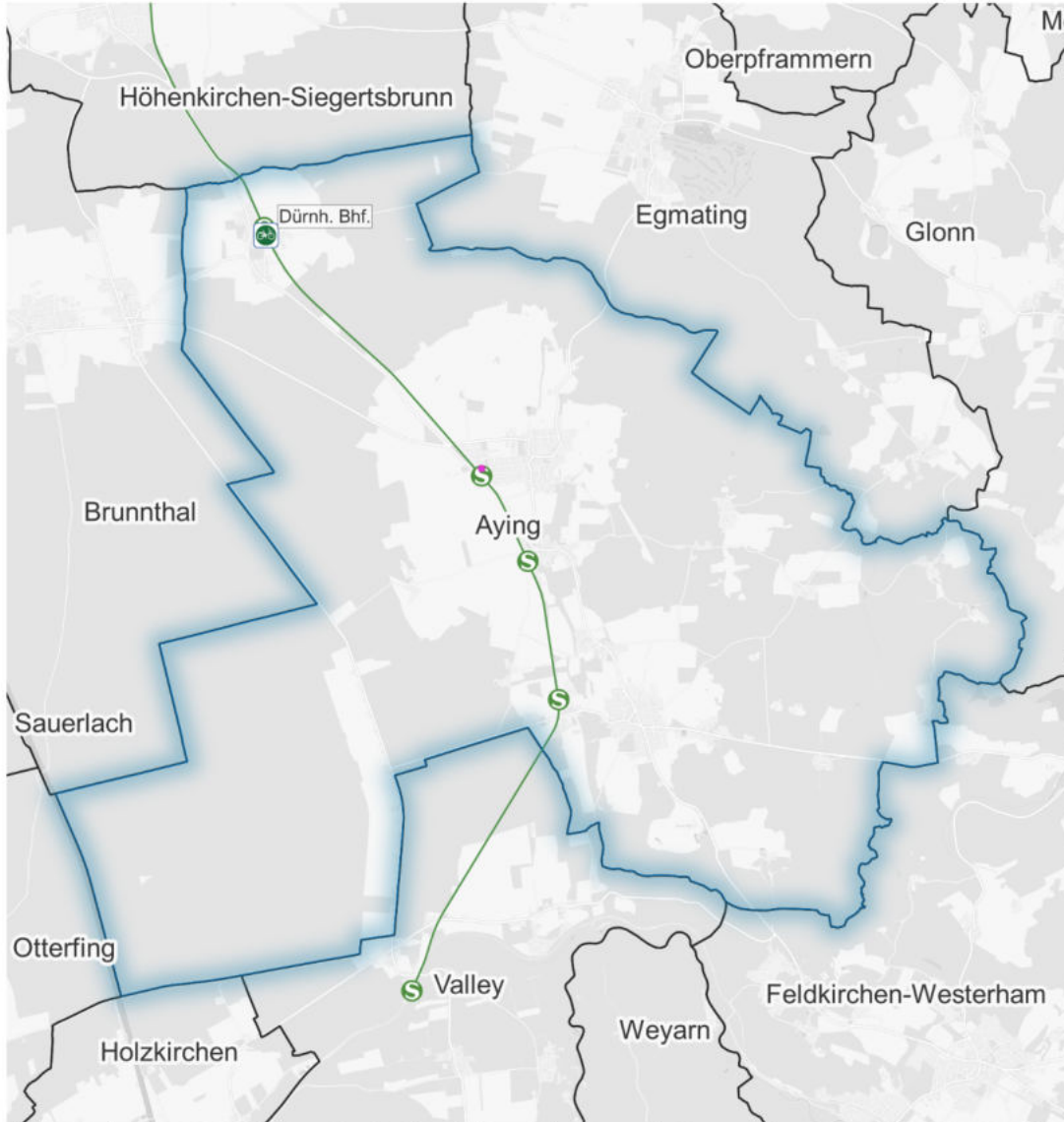


MVG Rad Nutzung 2022 in Aying

Radstation mit Summe Ausleihen & Rückgaben



- Freie Rückgaben (je dunkler desto mehr)
- Gemeindegrenzen
- Gemeinde Aying
- MVG Rad Rückgabegebiet



Anzahl Ausleihen gesamt: 111
davon an Stationen: 107 (96.4%)
davon frei: 4 (3.6%)

Anzahl Rückgaben gesamt: 82
davon an Stationen: 77 (93.9%)
davon frei: 5 (6.1%)

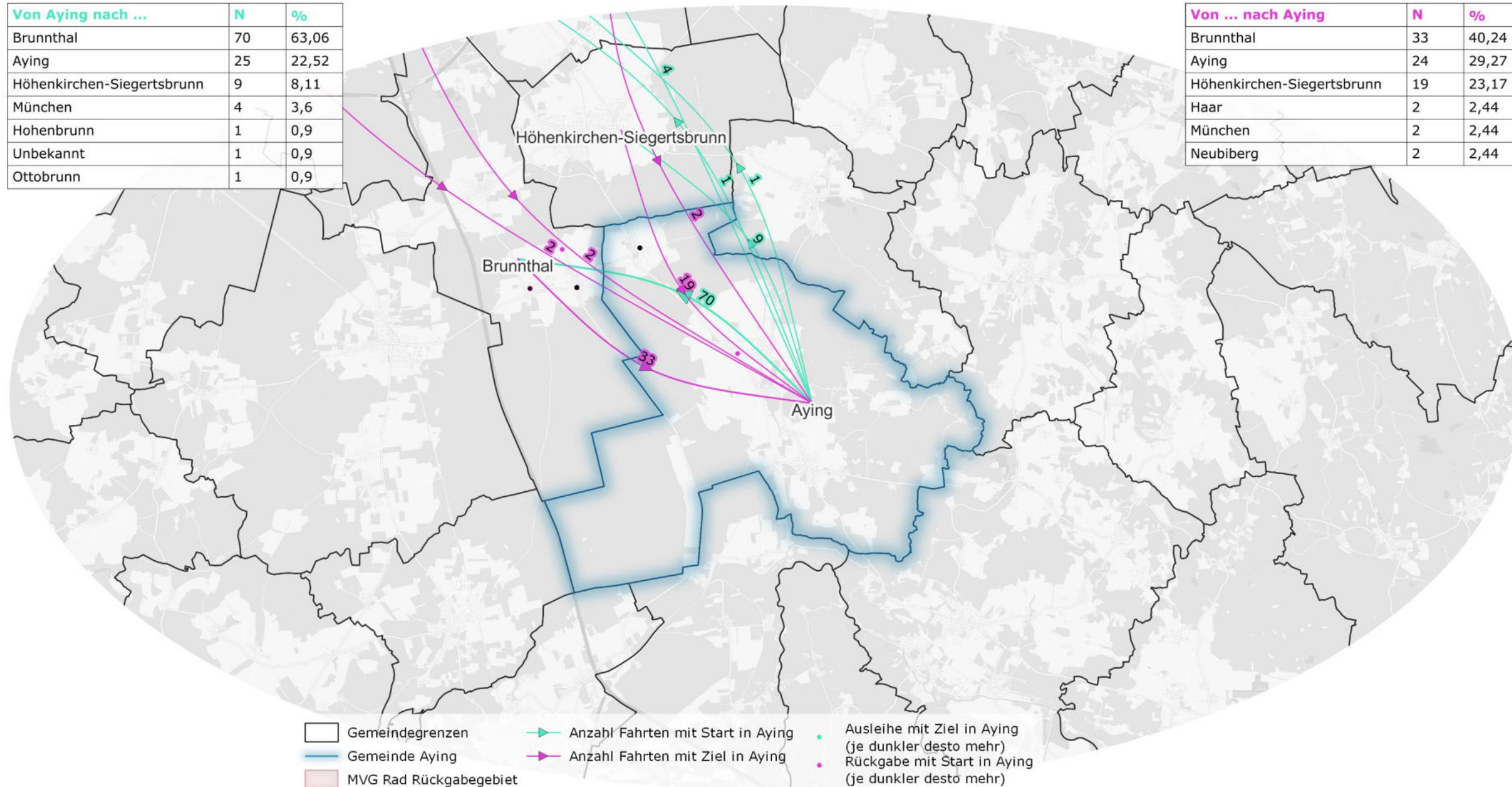
Es gibt 1 MVG Rad Stationen. Davon sind 0 im Laufe des Jahres 2022 in Betrieb gegangen.

Station	Inbetriebn.	Ausleihen	Rückgaben	Summe
Dürnhaar Bahnhof (Aying)	25.05.2019	107	77	184

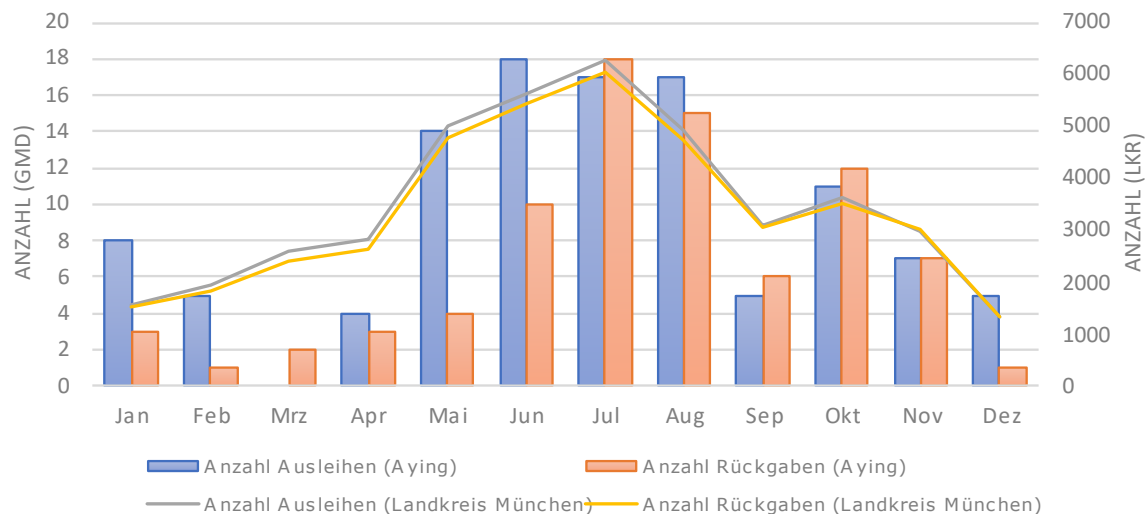
MVG Rad Fahrten von und nach Aying

Von Aying nach ...	N	%
Brunnthal	70	63,06
Aying	25	22,52
Höhenkirchen-Siegertsbrunn	9	8,11
München	4	3,6
Hohenbrunn	1	0,9
Unbekannt	1	0,9
Ottobrunn	1	0,9

Von ... nach Aying	N	%
Brunnthal	33	40,24
Aying	24	29,27
Höhenkirchen-Siegertsbrunn	19	23,17
Haar	2	2,44
München	2	2,44
Neubiberg	2	2,44

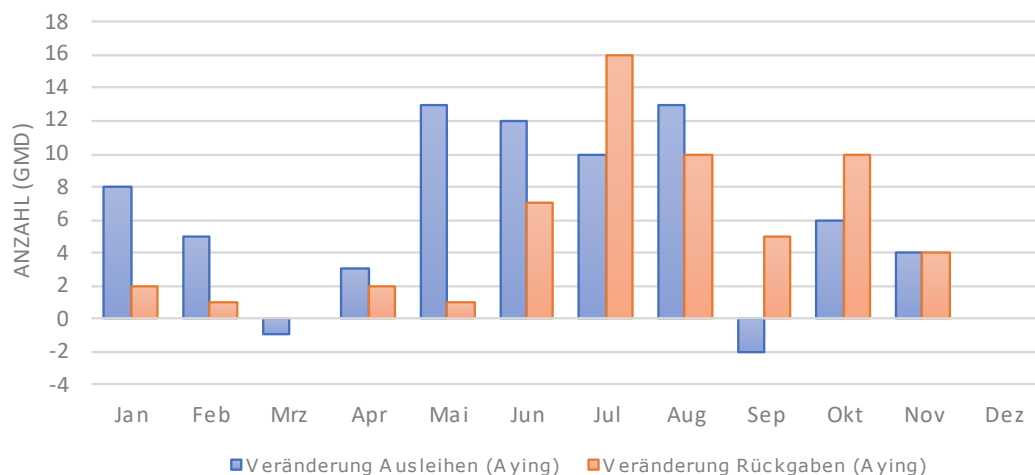


Anzahl Ausleihen & Rückgaben nach Monaten

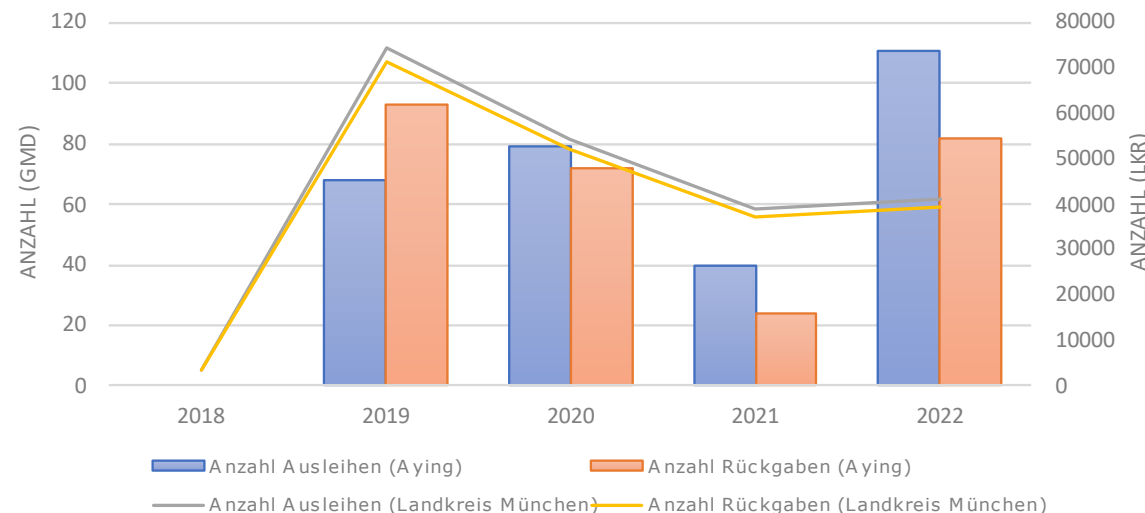


Mit nur einer MVG Radstation sind die Nutzungszahlen in Aying moderat. Insbesondere von und zur Nachbargemeinde Brunnthall bestehen Fahrtbeziehungen. Hier wird die Station am Bahnhof Dürnhaar als Anbindung zur S-Bahn genutzt. Entgegen dem landkreisweiten Trend, jedoch zusammen mit den Nutzungsmustern in Brunnthall, liegen in Aying die Nutzungszahlen von MVG Rad in 2022 über jenen von 2019.

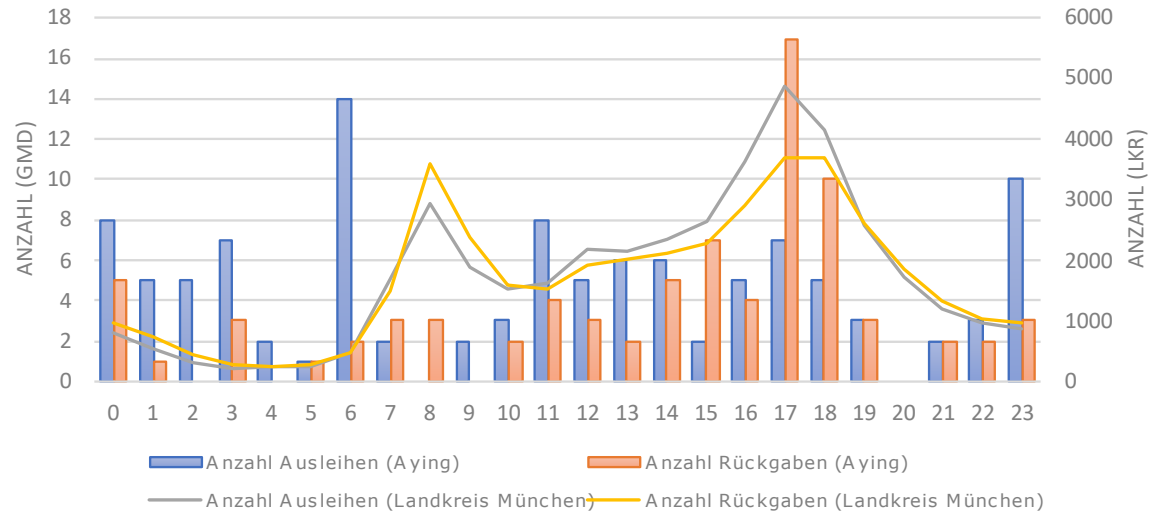
Absolute Veränderung von Ausleihen & Rückgaben in 2022 ggü. Vorjahr



Anzahl Ausleihen & Rückgaben im Jahresverlauf

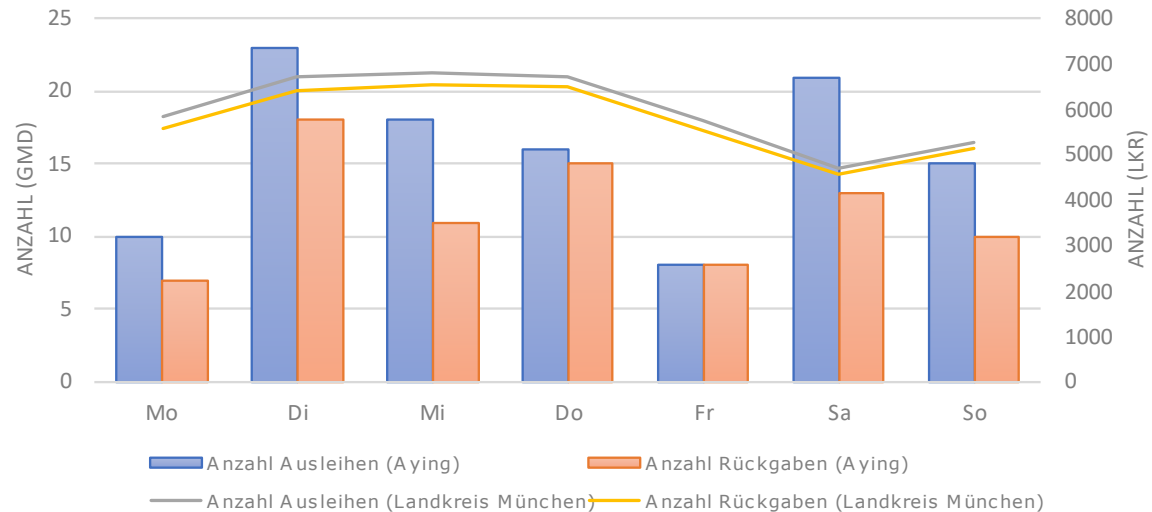


Anzahl Ausleihen & Rückgaben nach Uhrzeit

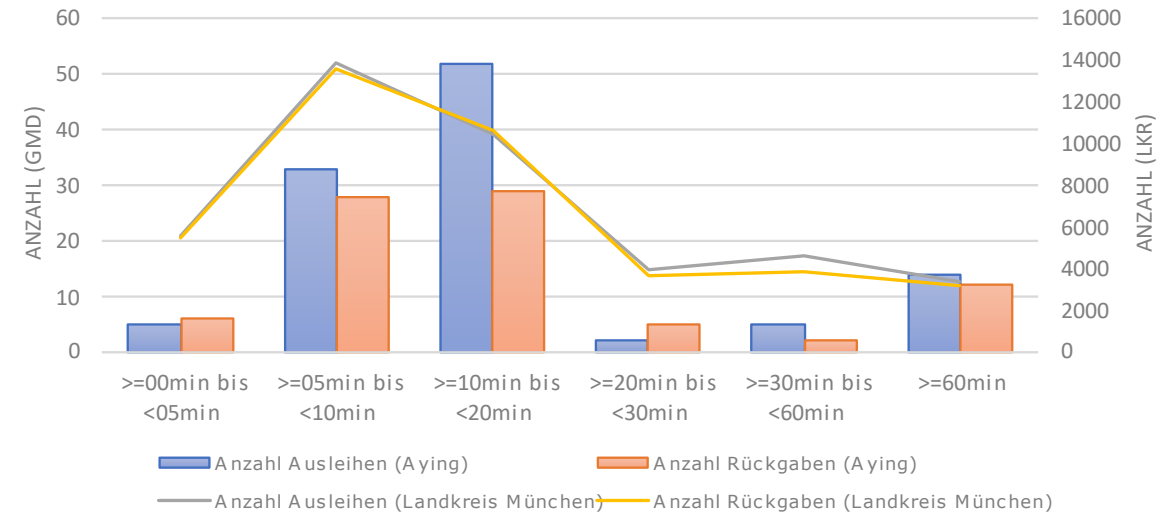


Dass insbesondere morgens und nachts Ausleihen stattfinden, lässt darauf schließen, dass insbesondere zu diesen Uhrzeiten Fahrten in Richtung Brunnthal stattfinden. Also sowohl Freizeitverkehr als auch Pendelverkehre von der S-Bahnstation Dürnhaar nach Brunnthal. Insbesondere die mutmaßlichen Pendler decken sich auch mit den Rückgaben, die vorwiegend nachmittags stattfinden. Über die Wochentage gesehen herrscht eine relativ ausgeglichene Nutzung vor.

Anzahl Ausleihen & Rückgaben nach Wochentagen










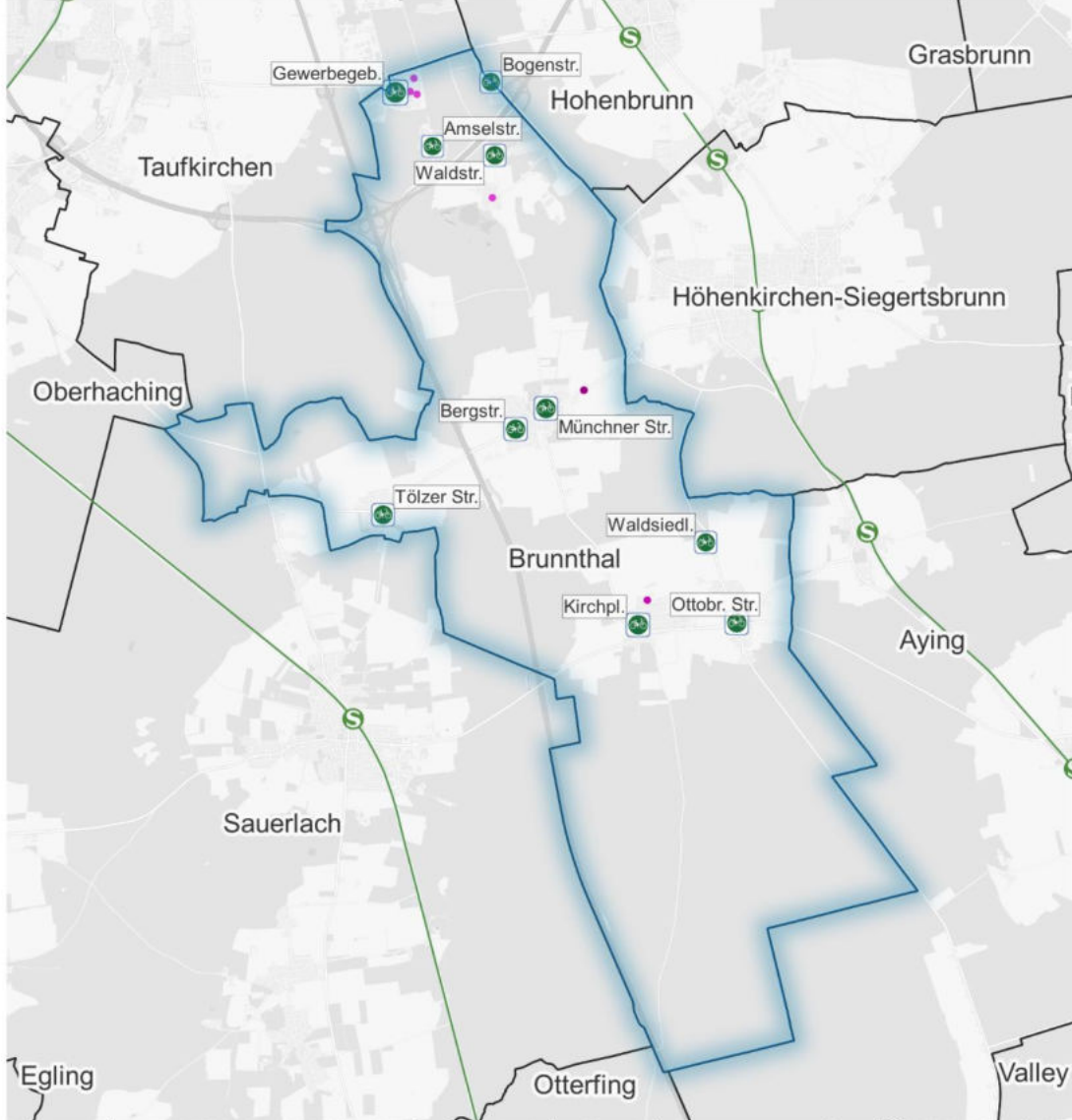
Anzahl Ausleihen & Rückgaben nach Fahrtdauer



MVG Rad Nutzung 2022 in Brunnthal



- Radstation mit Summe Ausleihen & Rückgaben
 -  2000
 -  1000
 -  100
-  Freie Rückgaben (je dunkler desto mehr)
-  Gemeindegrenzen
-  Gemeinde Brunnthal
-  MVG Rad Rückgabegebiet



Anzahl Ausleihen gesamt: 378
davon an Stationen: 363 (96.03%)
davon frei: 15 (3.97%)

Anzahl Rückgaben gesamt: 501
davon an Stationen: 472 (94.21%)
davon frei: 29 (5.79%)

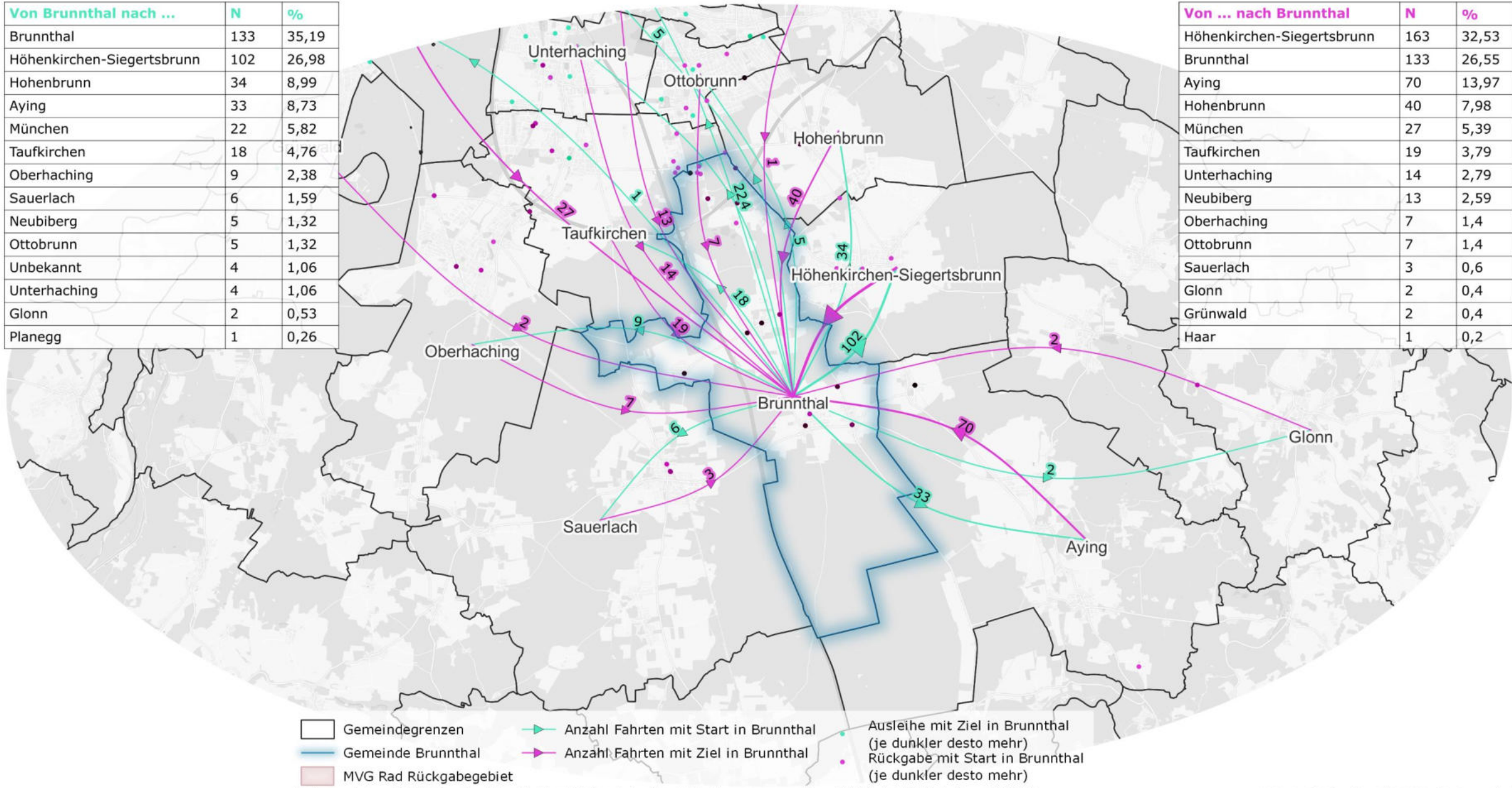
Es gibt 10 MVG Rad Stationen. Davon sind 0 im Laufe des Jahres 2022 in Betrieb gegangen.

Station	Inbetriebn.	Ausleihen	Rückgaben	Summe
Gewerbegebiet (Brunnthal Nord)	23.04.2019	92	112	204
Kirchplatz (Hofolding)	23.04.2019	79	49	128
Münchner Straße (Brunnthal)	23.04.2019	49	74	123
Ottobrunner Straße (Faistenhaar)	23.04.2019	35	71	106
Bergstraße (Brunnthal)	23.04.2019	27	70	97
Tölzer Straße (Otterloh)	23.04.2019	33	32	65
Waldstraße (Neukirchstockach)	23.04.2019	20	23	43
Amselstraße (Gudrunsiedlung)	23.04.2019	8	17	25
Waldsiedlung (Faistenhaar)	23.04.2019	11	14	25
Bogenstraße (Waldbrunn)	23.04.2019	9	10	19

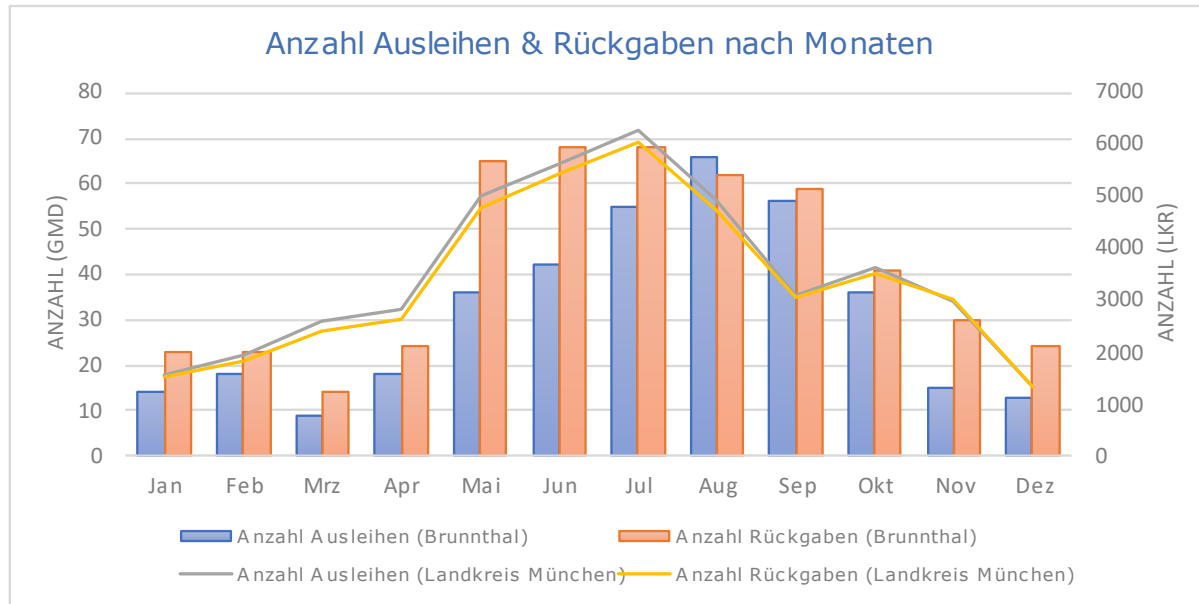
MVG Rad Fahrten von und nach Brunnthal

Von Brunnthal nach ...	N	%
Brunnthal	133	35,19
Höhenkirchen-Siegersbrunn	102	26,98
Hohenbrunn	34	8,99
Aying	33	8,73
München	22	5,82
Taufkirchen	18	4,76
Oberhaching	9	2,38
Sauerlach	6	1,59
Neubiberg	5	1,32
Ottobrunn	5	1,32
Unbekannt	4	1,06
Unterhaching	4	1,06
Glonn	2	0,53
Planegg	1	0,26

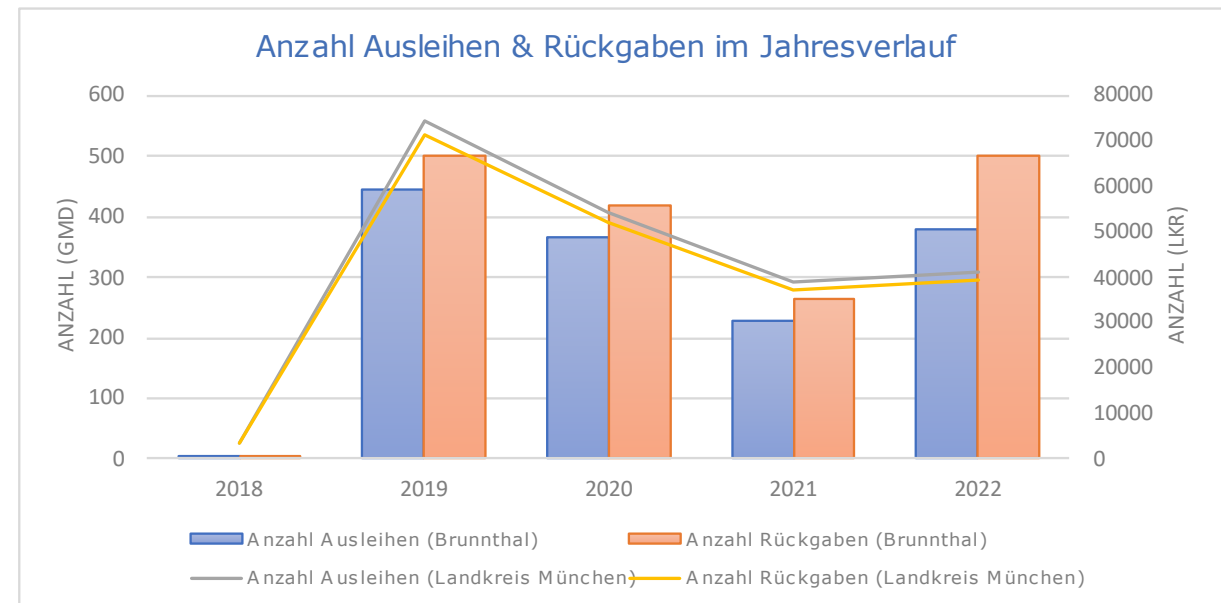
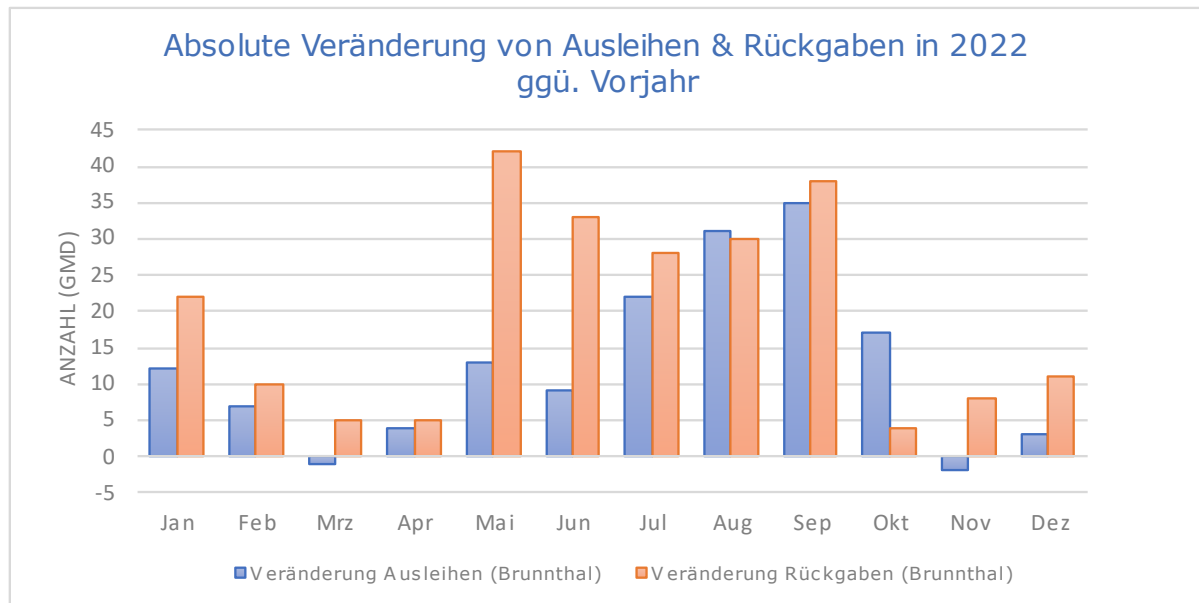
Von ... nach Brunnthal	N	%
Höhenkirchen-Siegersbrunn	163	32,53
Brunnthal	133	26,55
Aying	70	13,97
Hohenbrunn	40	7,98
München	27	5,39
Taufkirchen	19	3,79
Unterhaching	14	2,79
Neubiberg	13	2,59
Oberhaching	7	1,4
Ottobrunn	7	1,4
Sauerlach	3	0,6
Glonn	2	0,4
Grünwald	2	0,4
Haar	1	0,2



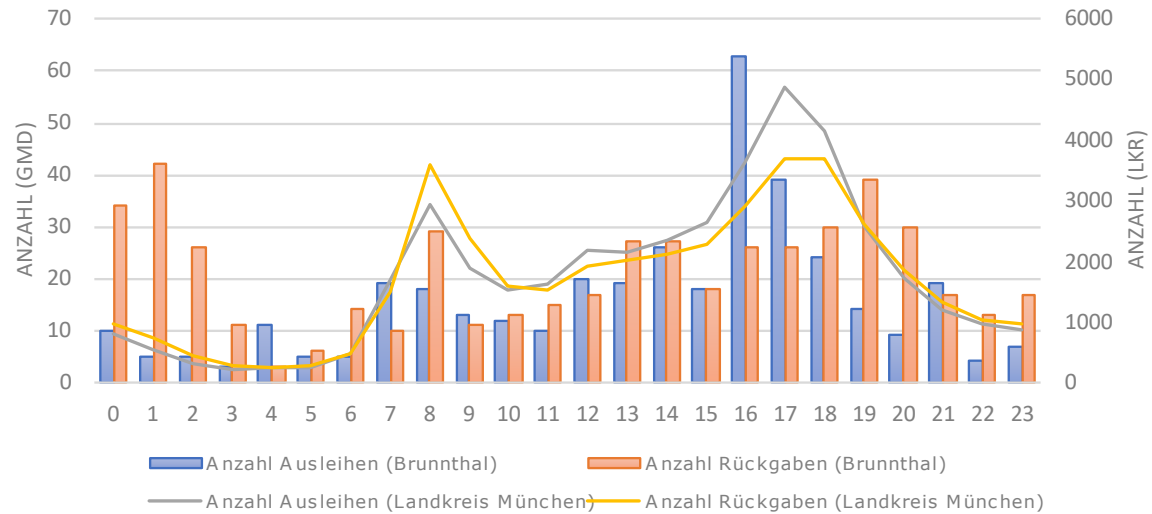
Gemeindegrenzen
 ➔ Anzahl Fahrten mit Start in Brunnthal
 ➔ Anzahl Fahrten mit Ziel in Brunnthal
 • Ausleihe mit Ziel in Brunnthal (je dunkler desto mehr)
 • Rückgabe mit Start in Brunnthal (je dunkler desto mehr)



In Brunnthal liegen die Nutzungszahlen entgegen dem Landkreisdurchschnitt in 2022 über denen von 2019. Grund hierfür könnte die Eröffnung der Stationen im April 2019 sein, womit nicht das gesamte Jahr 2019 einfließen kann. Dennoch ist es beachtlich, dass die Zahlen beider Jahre nahezu identisch sind. Besonders bemerkenswert ist in Brunnthal, dass die Nutzungszahlen im September 2022 gegenüber 2021 nicht abgenommen haben, sondern deutlich darüber liegen. Systemweit ist im September 2022 ein deutlicher Einbruch der Nutzungszahlen gegenüber einem üblichen September zu beobachten, was insbesondere am kühlen und nassen Wetter lag. Offenbar sind die Nutzerinnen und Nutzer in Brunnthal deutlich wetterfester.

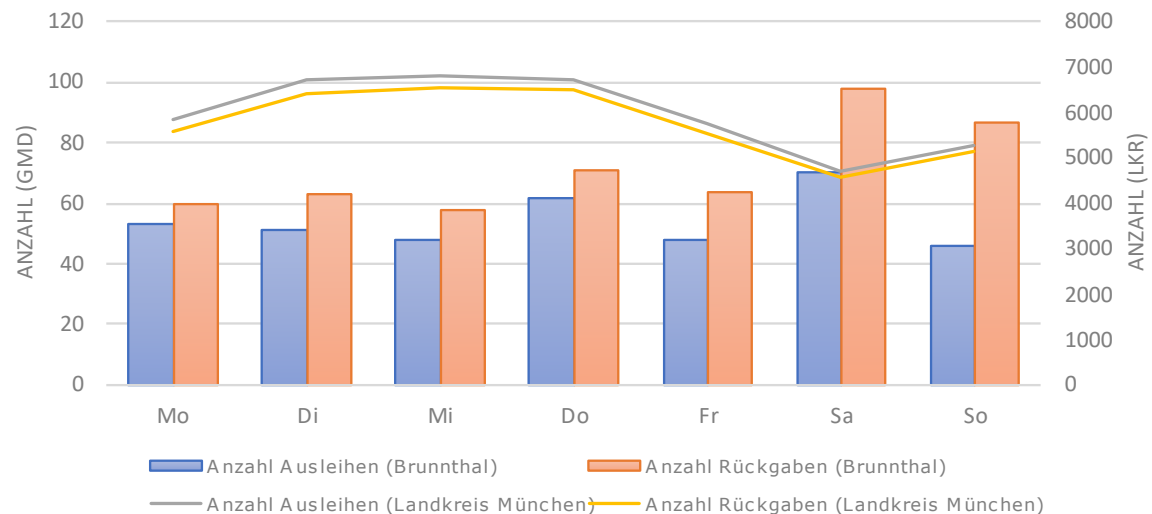


Anzahl Ausleihen & Rückgaben nach Uhrzeit

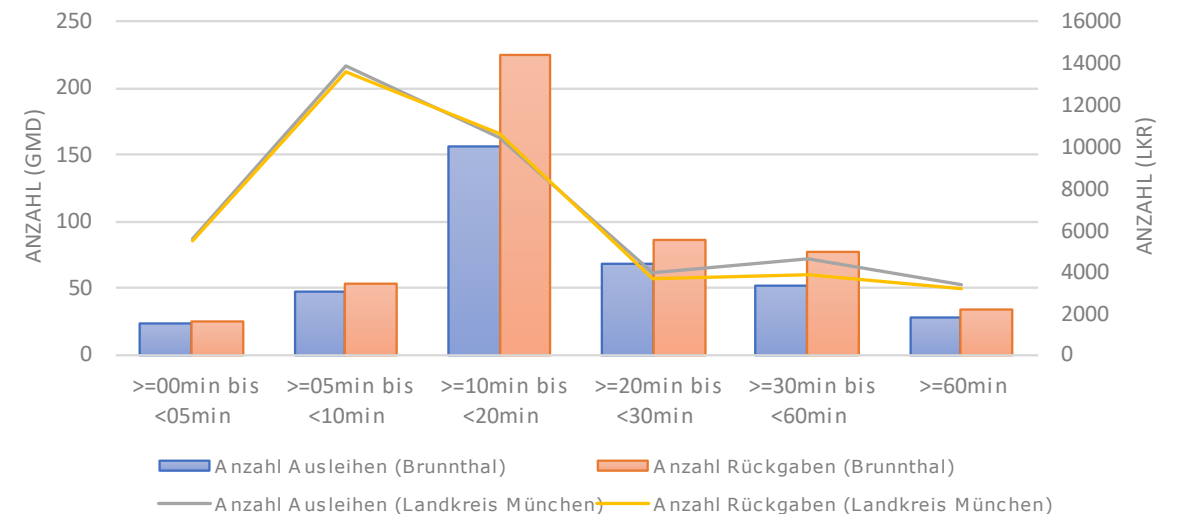


In Brunnthal überwiegen nachts deutlich die Rückgaben von MVG Rädern. Zusammen mit den Fahrtbeziehungen von und nach Aying und Höhenkirchen-Siegertsbrunn lässt dies auf eine einseitige nächtliche Fahrtbeziehung schließen. Es ist jedoch auch möglich, dass die dazugehörigen abendlichen und nachmittäglichen Ausleihen in den allgemeinen Zahlen untergehen. Entgegen den Nutzungsmustern im gesamten Landkreis liegt die Nutzung von MVG Rad an Wochenenden über denen unter der Woche.

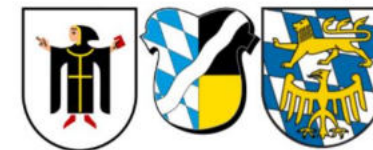
Anzahl Ausleihen & Rückgaben nach Wochentagen



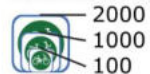
Anzahl Ausleihen & Rückgaben nach Fahrtdauer



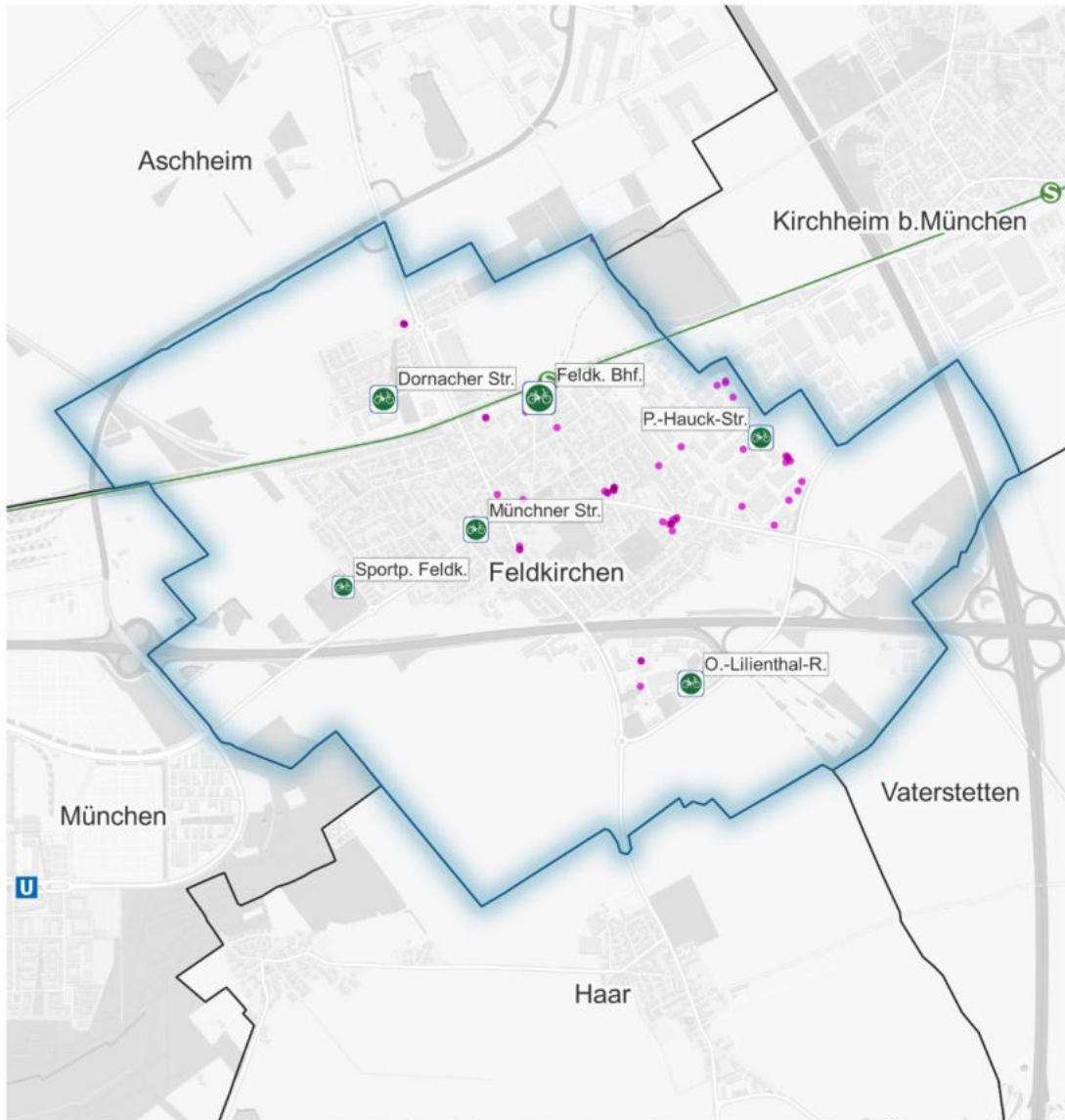
MVG Rad Nutzung 2022 in Feldkirchen



Radstation mit Summe Ausleihen & Rückgaben



- Freie Rückgaben (je dunkler desto mehr)
- Gemeindegrenzen
- Gemeinde Feldkirchen
- MVG Rad Rückgabegebiet



Anzahl Ausleihen gesamt: 973
davon an Stationen: 916 (94.14%)
davon frei: 57 (5.86%)

Anzahl Rückgaben gesamt: 933
davon an Stationen: 855 (91.64%)
davon frei: 78 (8.36%)

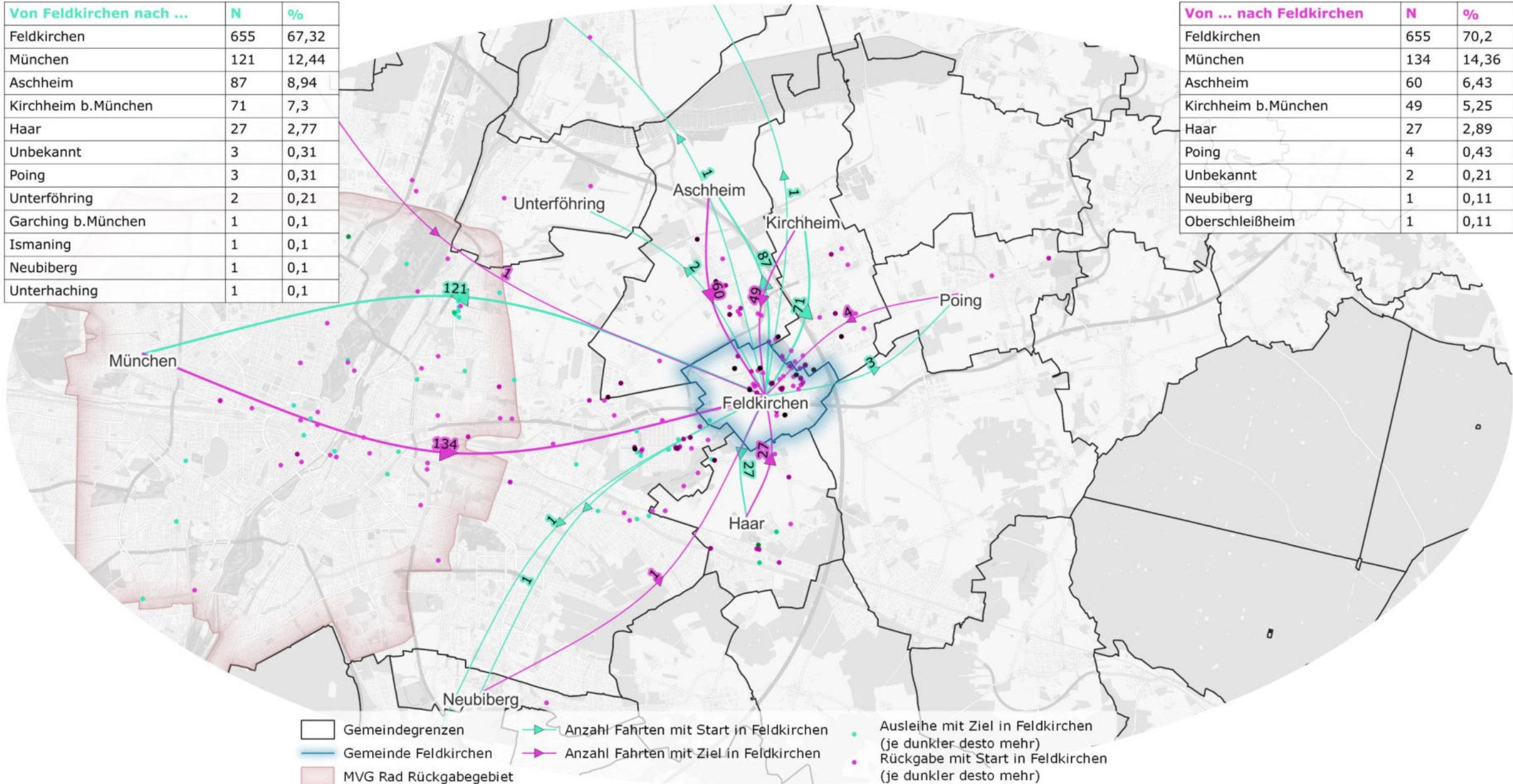
Es gibt 6 MVG Rad Stationen. Davon sind 0 im Laufe des Jahres 2022 in Betrieb gegangen.

Station	Inbetriebn.	Ausleihen	Rückgaben	Summe
Bahnhof (Feldkirchen)	15.04.2019	384	305	689
Dornacher Straße/Mozartstraße (Feldkirchen)	10.12.2021	162	193	355
Gewerbegebiet Süd Otto-Lilienthal-Ring (Feldkirchen)	10.12.2021	131	127	258
Münchner Straße (Feldkirchen)	10.12.2021	114	106	220
Gewerbegebiet Ost Philipp-Hauck-Straße (Feldkirchen)	10.12.2021	99	106	205
Sportpark Feldkirchen (Feldkirchen)	10.12.2021	26	18	44

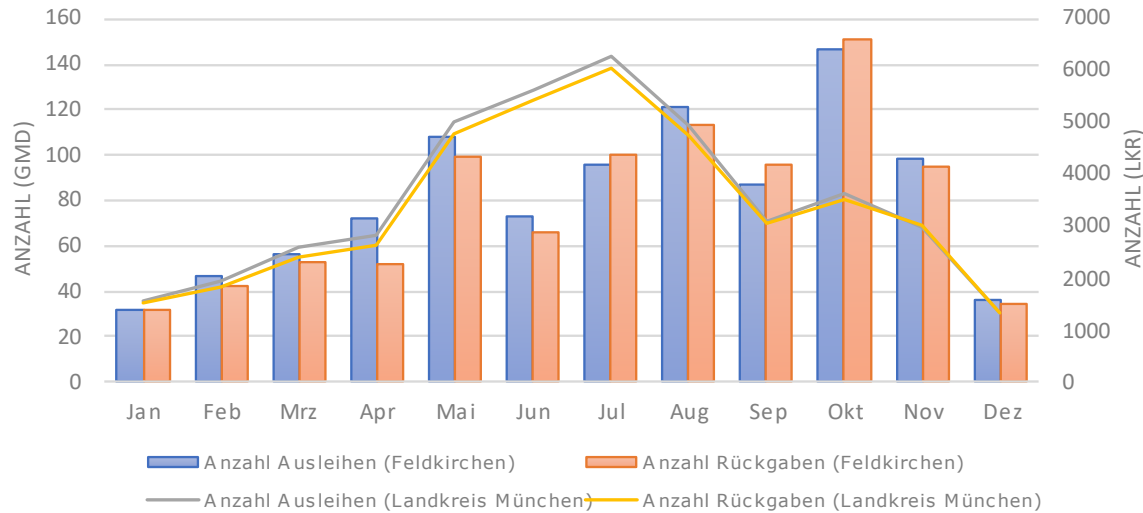
MVG Rad Fahrten von und nach Feldkirchen

Von Feldkirchen nach ...	N	%
Feldkirchen	655	67,32
München	121	12,44
Aschheim	87	8,94
Kirchheim b.München	71	7,3
Haar	27	2,77
Unbekannt	3	0,31
Pöing	3	0,31
Unterföhring	2	0,21
Garching b.München	1	0,1
Ismaning	1	0,1
Neubiberg	1	0,1
Unterhaching	1	0,1

Von ... nach Feldkirchen	N	%
Feldkirchen	655	70,2
München	134	14,36
Aschheim	60	6,43
Kirchheim b.München	49	5,25
Haar	27	2,89
Pöing	4	0,43
Unbekannt	2	0,21
Neubiberg	1	0,11
Oberschleißheim	1	0,11

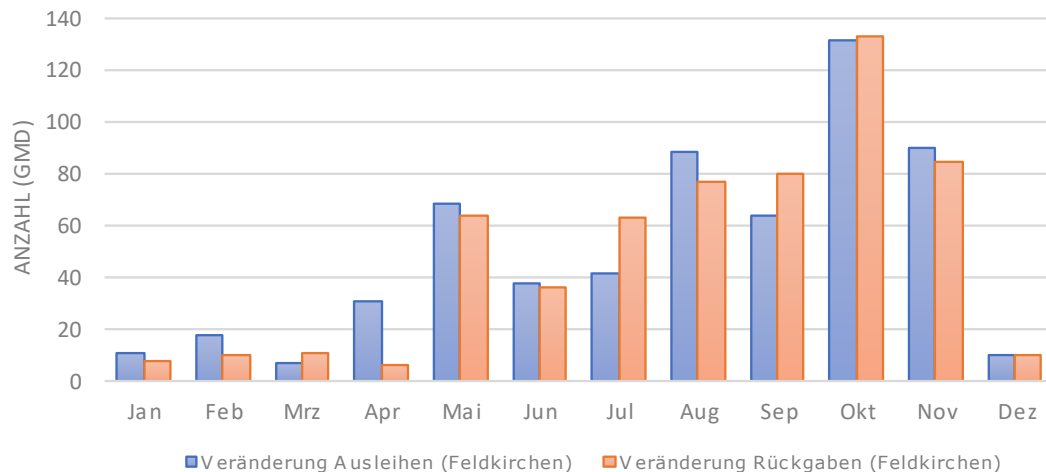


Anzahl Ausleihen & Rückgaben nach Monaten

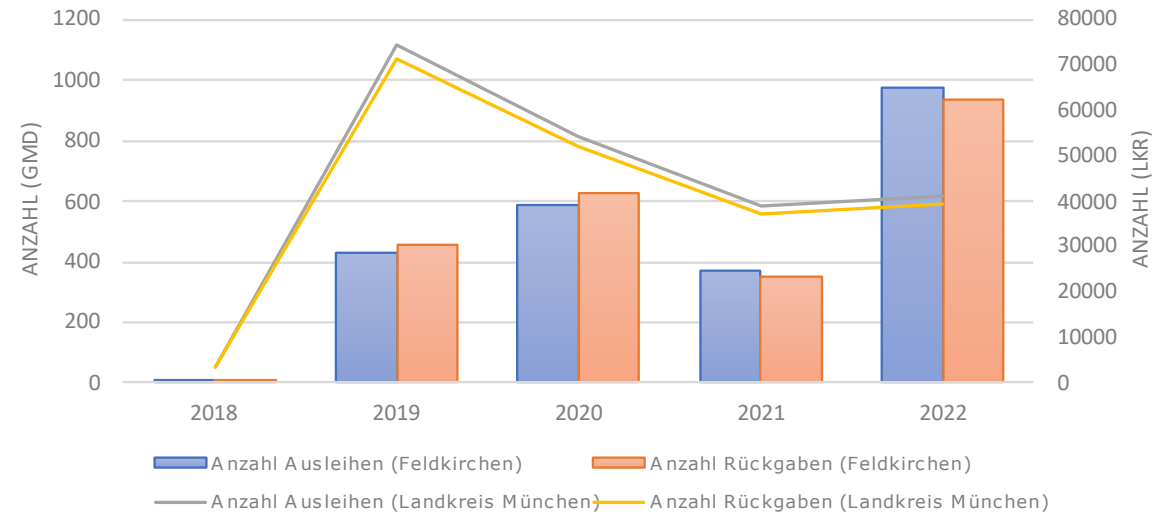


Die Nutzung von MVG Rad in Feldkirchen hat zwei Besonderheiten aufzuweisen: Zum einen liegt der nutzungsstärkste Monat im Oktober, also nicht wie sonst üblich in einem der Sommermonate und zum anderen hat die Nutzung im September 2022 gegenüber September 2021 deutlich zugenommen – und nicht wie systemweit zu beobachten abgenommen. Der September 2022 war ungewöhnlich nass und kühl. Dies liegt aber wohl weniger in der Wetterfestigkeit der Feldkirchener Radlerinnen und Radler, sondern vielmehr in der Eröffnung fünf neuer Stationen im Dezember 2021.

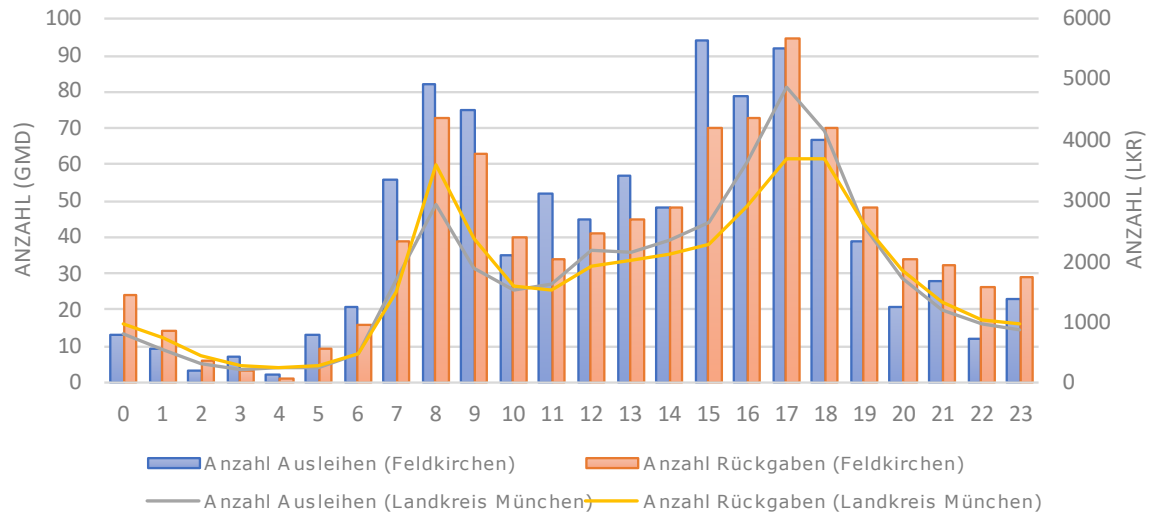
Absolute Veränderung von Ausleihen & Rückgaben in 2022 ggü. Vorjahr



Anzahl Ausleihen & Rückgaben im Jahresverlauf

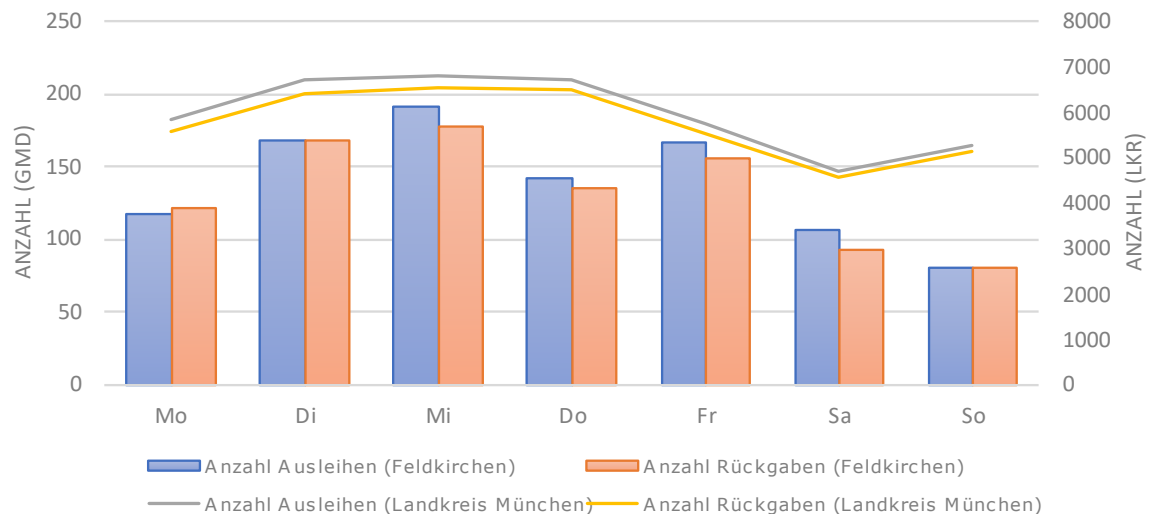


Anzahl Ausleihen & Rückgaben nach Uhrzeit

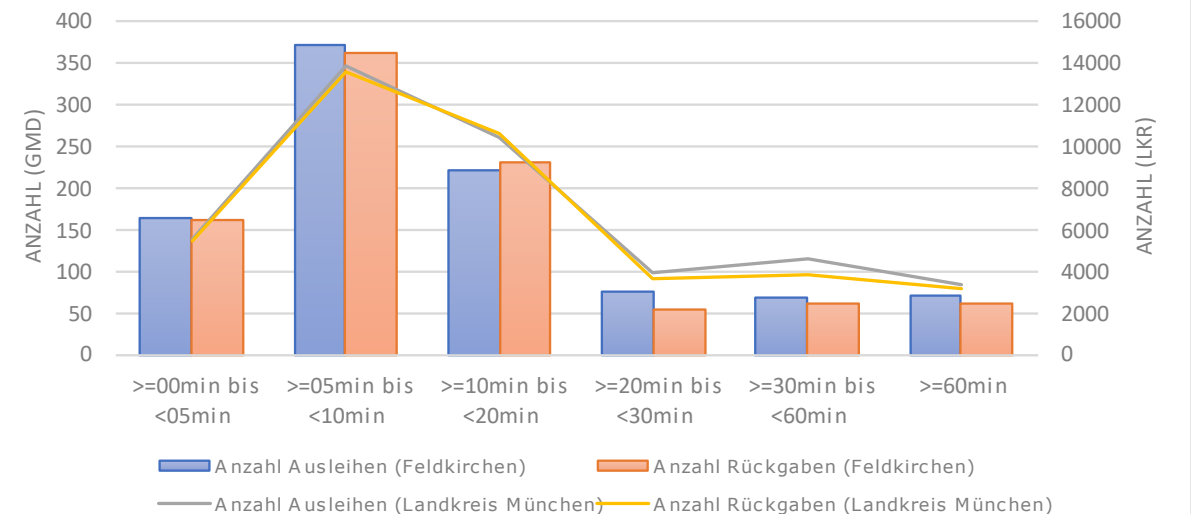


In Feldkirchen sind die typischen Nutzungsspitzen zur morgendlichen und nachmittäglichen Rushhour deutlich zu erkennen. Dies, sowie die Tatsachen, dass die Nutzung an Wochenenden deutlich unter denen an Werktagen liegt, verbunden damit, dass die durchschnittliche Nutzungsdauer relativ kurz ist, lässt den Rückschluss zu, dass in Feldkirchen die „berufliche“ Nutzung von MVG Rad überwiegt.

Anzahl Ausleihen & Rückgaben nach Wochentagen



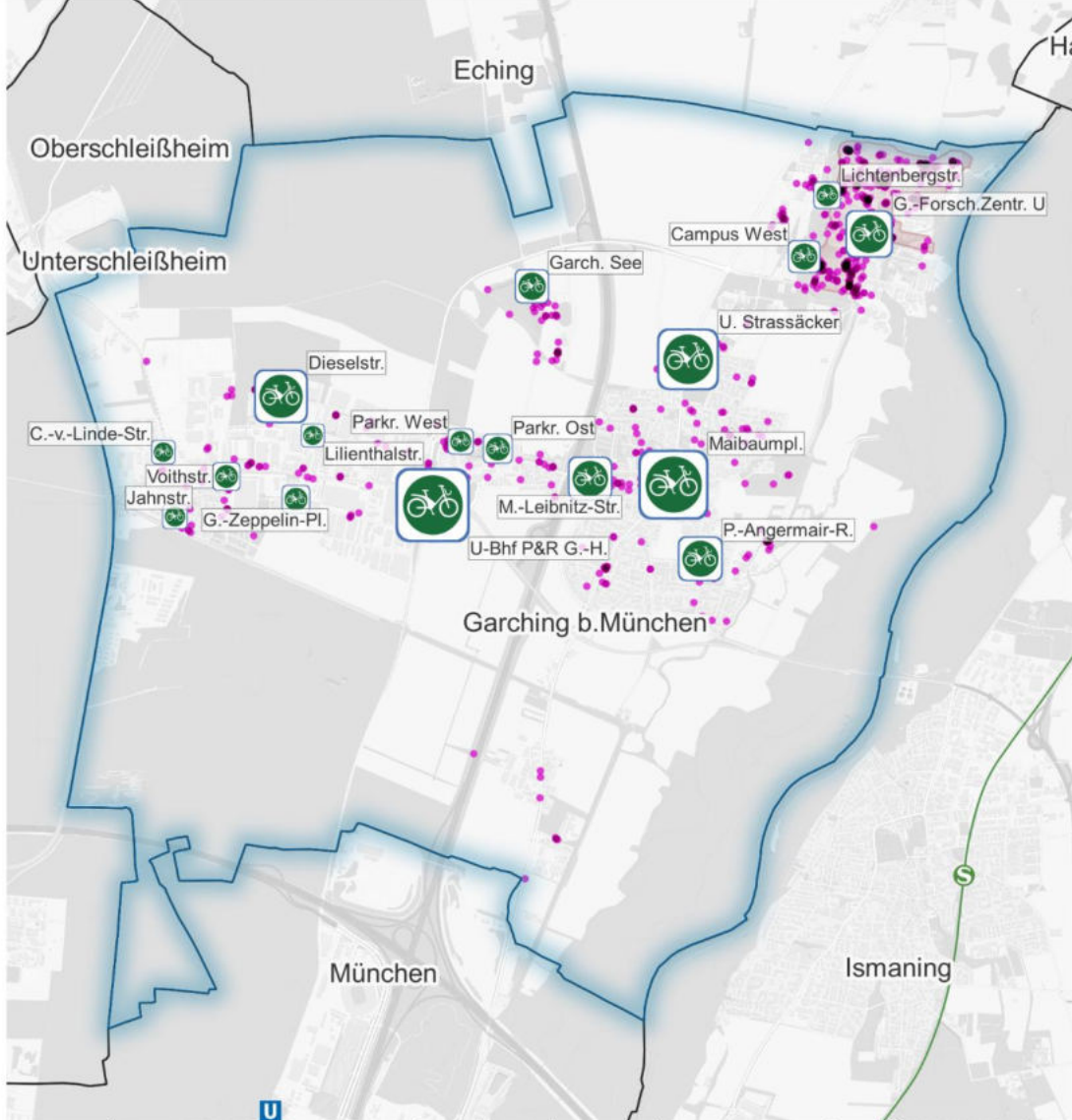
Anzahl Ausleihen & Rückgaben nach Fahrtdauer



MVG Rad Nutzung 2022 in Garching b.München



- Radstation mit Summe Ausleihen & Rückgaben
 - 2000
 - 1000
 - 100
- Freie Rückgaben (je dunkler desto mehr)
- Gemeindegrenzen
- Gemeinde Garching b.München
- MVG Rad Rückgabegebiet



Anzahl Ausleihen gesamt: 10186
davon an Stationen: 9104 (89.38%)
davon frei: 1082 (10.62%)

Anzahl Rückgaben gesamt: 10007
davon an Stationen: 8611 (86.05%)
davon frei: 1396 (13.95%)

Es gibt 17 MVG Rad Stationen. Davon sind 0 im Laufe des Jahres 2022 in Betrieb gegangen.

Station	Inbetriebn.	Ausleihen	Rückgaben	Summe
U-Bahnhof (P+R) (Garching-Hochbrück)	01.10.2018	1941	1556	3497
Maibaumplatz (Garching)	01.10.2018	1427	1324	2751
Untere Strassäcker (Garching)	11.02.2019	1153	1121	2274
Dieselstraße (Garching-Hochbrück)	01.10.2018	850	971	1821
U-Bahnhof (Garching Forschungszentrum)	01.10.2018	817	637	1454
Professor-Angermair-Ring (Garching)	11.02.2019	658	651	1309
Maier-Leibnitz-Straße (Garching)	01.10.2018	633	631	1264
Garchinger See (Garching)	11.02.2019	342	352	694
Campus West (Garching Forschungszentrum)	11.02.2019	287	315	602
Parkring Ost (Garching)	01.10.2018	217	216	433
Graf-Zeppelin-Platz (Garching-Hochbrück)	11.02.2019	189	176	365
Voithstraße (Garching-Hochbrück)	01.10.2018	151	206	357
Lichtenbergstraße (Garching Forschungszentrum)	11.02.2019	136	152	288
Parkring West (Garching)	01.10.2018	112	109	221
Jahnstraße (Garching-Hochbrück)	11.02.2019	78	97	175
Carl-von-Linde-Straße (Garching-Hochbrück)	01.10.2018	58	54	112
Lilienthalstraße (Garching-Hochbrück)	01.10.2018	55	43	98